

**PRESENTACIÓN ESTÁNDAR DE MEMORIA Y BALANCE
DE ORGANIZACIONES DE LA SOCIEDAD CIVIL
FECU SOCIAL SIMPLIFICADA - 2018**



Fecha de publicación: 28 de Junio 2019

Período reportado: 1° de Enero al 31 de Diciembre de 2018

1. Carátula

1.1. Identificación

a. Nombre de la Organización	Sociedad de Asistencia y Capacitación; Protectora de la Infancia
b. RUT de la Organización	70.012.450-9
c. Tipo de Organización	Corporación de derecho privado
d. Personalidad Jurídica	Inscripción N°: 6999 con fecha 07-02-1895; Decreto/Resolución: 00180.
e. Nombre de la Organización	Fundación Educacional Protectora de la Infancia
f. RUT de la Organización	65.044.065-K
g. Tipo de Organización	Corporación/Fundación
h. Personalidad Jurídica	Inscripción N°: 33414 con fecha 29-04-2013.
i. Relación de Origen	Fundadoras: Emiliana Subercaseaux, Leonor Frederick, Magdalena Vicuña, Emma Ovalle, Emiliana Concha, Rosa Huici, Carmela Carrera y Josefina Gana, quienes condolidas por el acontecer de la época, dieron vida a la Sociedad Protectora de la Infancia. "Dado esa triste condición de muchos niños del pueblo, que no reciben la asistencia conveniente, hemos resuelto formar una Sociedad Protectora de la Infancia, a fin de prestarles los auxilios que requieran, de acuerdo a su edad, sexo y condición". (Inspiración católica pero laica).
j. Domicilio de la sede principal	Avda. Concha y Toro 2188, Puente Alto.
k. Representante legal	Francisco Javier Loeser Bravo, 9.867.850-6
l. Sitio web de la organización	www.protectora.cl
m. Persona de contacto	Rocío Montes, rmontes@protectora.cl. +56996181255

1.2. Información de la organización

a. Presidente del Directorio	Alicia Beatriz Amunategui Monckeberg, 3.421.274-0
b. Ejecutivo Principal	Francisco Javier Loeser Bravo, 9.867.850-6 ; Gerente General
c. Misión / Visión	Nuestra misión consiste en motivar el desarrollo pleno de la infancia en Chile y otorgar las herramientas necesarias que permitan entregar un mejor futuro a los niños más necesitados. La visión es contribuir para que los niños, niñas y jóvenes se desarrollen plenamente en familias y comunidades protectoras, otorgándoles más y mejores oportunidades que favorezcan el desarrollo de sus potencialidades.
d. Área de trabajo	Para el caso de residencias y programas: Servicios de Infancia (Servicios Sociales) Para el caso de jardines infantiles, salas cuna y colegios: Educación pre-básica (párvulos), básica y media.

e. Público objetivo / Usuarios

Menores de 18 años vulnerados en sus derechos, en situación irregular, brindándoles atención profesional, alimentación, vestuario, atención médica y dental y otras.

Para el caso de los niños pertenecientes del área social (ya sea programas ambulatorios o residencias), ellos ingresan por orden de los tribunales de familia.

f. Número de trabajadores

- Fundación Protectora de la Infancia: 923 colaboradores en total, distribuidos en 4 grandes áreas (área social, jardines administración y área comercial)
 - 86% son mujeres y 14% son hombres.
 - 89% cuentan con contrato indefinido (el 11% restante corresponde a plazo fijo o reemplazos)
 - 91% con jornada completa y 9% con jornada parcial.
- Fundación Educacional Protectora de la Infancia: 447 colaboradores en total, de los cuales 413 tienen jornada completa y 34 con jornada parcial, 308 con contrato indefinido y 130 a plazo.

g. Número de voluntarios

Tenemos 3 tipos de participación:

- Voluntariado individual: personas mayores de 18 años que quieran compartir sus habilidades de manera comprometida, entregando un mínimo de 2 horas a la semana por 4 meses.
 - Tenemos 368 voluntarios que hicieron 24.867 horas de voluntariado en 33 programas.
- Relación con empresas: generamos alianzas con empresa que quieran desarrollar actividades por medio de acciones de responsabilidad social empresarial, campaña y/o actividades junto a sus colaboradores que apoyen el desarrollo de los niños que La Protectora atiende.
 - Tenemos
 - Empresas: 296 voluntarios en 28 empresas con 28 acciones
 - Colegios: 963 Voluntarios en 22 colegios con 73 acciones
- Voluntarios colecta:
 - Participaron 2.346 voluntarios en 14.076 horas.

También recibimos ayuda de Claro y Cía. para temas de asesoría legal (probono).

1.3 Gestión

		2018	2017		2018	2017
a. Ingresos totales M\$		13.905.789	12.678.785	d. Superávit o Déficit del ejercicio M\$	-1.647.474	-1.710.346
b. Privados M\$	Donaciones	490.175	347.938			
	Proyectos (1)	144.898	115.141	e. Identificación de las tres principales fuentes de ingreso	Subvenciones estatales Otros (4) Donaciones	Subvenciones estatales Otros (4) Donaciones
	Venta de bienes y servicios (2)	121.023	150.765			
	Otros	0	0	f. N° total de usuarios directos	8.515	8.314
c. Públicos M\$	Subvenciones (3)	11.706.657	10.725.444			
	Proyectos	0	0	g. Indicador principal de gestión (y su resultado)	Puntaje SIMCE Colegios: 256 Asistencia Jardines: 70%	Puntaje SIMCE Colegios: 249 Asistencia Jardines: 71%
	Otros (4)	1.443.036	1.339.497			

- (1) **Proyectos**; considera donaciones para proyectos específicos
- (2) **Venta de bienes y servicios**; considera ventas del Taller de Producción; tarjetas de navidad y coronas
- (3) **Subvenciones**: considera subvenciones de Mineduc, Sename, Junji e Integra
- Otros: (Ingresos Estatales)**; corresponde a Bonos y Aguinaldos Estatales (asignaciones a los docentes, aguinaldo Fiestas Patrias y Navidad, complementos al sueldo base de los profesores según asistencia de los niños, bonos vacaciones, bono por rendimiento, etc)

2. Información general y de contexto

2.1 Carta del máximo responsable de la organización

Nuestra Misión la hemos definido....

«Queremos proteger y desarrollar al máximo el potencial emocional, intelectual, espiritual y valórico de la infancia de nuestro país. Lo asumimos como un llamado del Señor Dios que a instancias de Nta. Madre, Ella la Mater Dolorosa, guían nuestra misión.

Para ello, otorgamos un servicio educativo de excelencia desde sus primeros días hasta los 18 años y, variados programas sociales de calidad; todo ello, mediante profesionales y colaboradores diarios comprometidos humana, técnica y espiritualmente, con los niños, sus familias y comunidad.»

En esta larga historia de vida de La Protectora, más de 124 años, la infancia siempre ha sido el foco de nuestra gestión; les acogemos para entregar herramientas para una vida promisoría en adelante. Tarea que se da, respetando la dignidad del niño, de la niña, del joven y, de sus familias, cuando ellas pueden estar presentes. Un servicio que busca dar una acogida fraterna y venturosa al dar cuenta de las dificultades de cada vida en especial que a La Protectora viene.

Decíamos que el foco de la labor de La Protectora es la Infancia, por esto, una misión más abreviada, la hemos definido como **“Existimos para Proteger y Motivar el desarrollo pleno de la Infancia en Chile”**... el proteger, se refiere a que todo el ámbito de la atención al niño, busque facilitar un espacio adecuado para reparar, aprender, desarrollar y promover... Es ese entorno el que facilita un hermoso proceso de desarrollo y de crecimiento.

En La Protectora se ha definido desde su 1era Acta de Constitución en el año 1894, los valores orientadores para una gestión que anime y perdure en el tiempo:

- ✓ La dignidad, creemos en esa dignidad única, de cada ser humano.
- ✓ Sello Católico; institución que nace bajo el alero y el llamado de la Encíclica social “Rerum Novarum” de Su Santidad León XIII.
- ✓ El respeto por el otro, sin juzgar, reconocer sus debilidades y faltas para así, abrir nuevas posibilidades para él o ella y, sus familias; enseñando, motivando y entregando esperanzas
- ✓ Compromiso diario y permanente que nos involucre como un solo cuerpo, unidos en la atención de los niños y su proyección de hoy y de mañana...
- ✓ Generar oportunidades por doquier, con el objetivo de romper barreras que impidan salir adelante.
- ✓ Resiliencias, vistas estas, dado a la motivación en las historias y testimonios de superación de niños, jóvenes y sus familias.

En el plan estratégico definido año tras año, según ha sido la labor de La Protectora, viene la definición de cinco grandes lineamientos; éstos, van siendo la guía para esa toma de decisiones correctas. Y, se pide a cada Área de Servicio que, defina sus planes anuales en base a estos lineamientos.

- 1) Impregnar una gestión iluminada por nuestro espíritu fundacional y, coherente con los fundamentos y principios de La Protectora.
- 2) Adecuar la calidad del servicio en la forma de servir, acorde a los tiempos y, a las necesidades de nuestros programas para con la infancia en necesidad.
- 3) Avanzar hacia el desarrollo del personal colaborador diario, en sus diversas competencias laborales y humanas. Ello, con un enfoque colaborativo de trabajo, en búsqueda de un esfuerzo donde todos muy unidos, se comprometan con la Misión y Visión de La Protectora y su servicio a la Niñez.
- 4) Posicionar a La Protectora como referente en el cómo nos entregamos, para ese mejor hacer, junto a los niños atendidos.
- 5) La comunicación con nuestros colaboradores y beneficiarios, debe ser muy fluida y agradecida, promoviendo esa ardua labor que se desarrolla y, convirtiéndola en un verdadero privilegio...
El tiempo para todo ese desarrollo descrito se hace corto y los recursos siempre son escasos; pero, sí debemos cumplir esta disciplina estratégica...

Destacamos hermosos avances en el año: la nueva Sala de Telefónica, Especialidad de Telecomunicaciones en nuestro Colegio Industria las Nieves; y la tarea bien dirigida de los 5 Colegios en la Fundación Educacional; 3 básicos y 2 Técnico Profesional.

Hemos crecido de 8.825 niños y jóvenes atendidos en las diferentes áreas a 9.125; todo ello a través de 35 programas en el área social (con 2 nuevos en este año); más 9 Jardines infantiles y Salas Cunas (con 1 nuevo, Ing. Luis Falcone).

Este año tuvimos visitas de autoridades de Gobierno; se destaca la visita en dos oportunidades del Presidente de la República, lo que habla de una confianza hacia la gestión que desarrolla La Protectora y la apuesta, de manera muy clara en que “los niños deben ser primero” y el Hoy para ellos es muy importante, el ser motivo de atención primaria y rápida y no Mañana... porque eso ya les será muy tarde...

Hemos crecido en el número de socios, contentos de haber podido transmitir la necesidad imperiosa de esa colaboración, la que debe ser mancomunada, ya en regiones y ya en el país todo. Estamos en 9 regiones del país, desarrollando una labor muy gratificante, pero esta se ve algo reprimida por la falta de recursos... Y se ha hecho un gran esfuerzo que nos premia, cuadruplicando los socios y amigos colaboradores con la institución.

La Infancia no puede quedar postergada... La Protectora, se constituye durante tantísimos años, como un referente ininterrumpido en asistir y acoger para educar y formar, a parte de nuestros queridos niños y jóvenes necesitados de ese resguardo.

En base a nuestra experiencia, vemos con claridad que el trabajo de prevención con las familias es fundamental, el darles una estabilidad a ellas y a sus hijos, los que hemos podido recibir en sus diversas etapas de desarrollo... nos ha permitido conocer en profundidad las debilidades que nos presentan en su entorno familiar y así ir entregando fortalezas.

Finalmente destacar, nuestra “Gestión de Aprendizaje” la que básicamente se aprende de lo que se hace en el pasado inmediato, para de ahí, definir los desafíos futuros, destacando lo bueno que nos alentó y lo no tan bueno que debemos rectificar. Desafíos en la gestión diaria que se traducen en Verbos motivadores, tales como: “Movilizar” en el área Educación, “Proteger” en el área Social, “Potenciar” en el área de Educación Inicial, “Acompañar” en el área legal, “Conciliar” en el área Administración y Finanzas, “Confiar” en el área de Personas, “Comprender” en el área de Comunicación y Marketing, y “Vivir” en el área de Espiritualidad.

Alicia Amunategui Monckeberg

Presidenta Protectora de la Infancia

Francisco Loeser Bravo

Gerente General Protectora de la Infancia

2.2 Estructura de gobierno

Para el caso de la Sociedad Protectora de la Infancia (SPI), la corporación es administrada por un consejo directivo compuesto por un mínimo de 10 y un máximo de 25 socios. Los miembros del directorio son elegidos en su totalidad por la Asamblea General Ordinaria de socios que corresponda, durará 2 años en sus funciones, y podrán ser reelegidos indefinidamente. En la primera sesión que celebre después de su elección, el directorio designará de entre sus miembros un presidente, un vicepresidente y un tesorero. Se reúnen con la periodicidad que ellos determinan siempre que lo pida el presidente o lo pidan 3 o más directores. El quorum debe ser 7 o más miembros. Las resoluciones habrán de acordarse por la mayoría absoluta de votos de los asistentes.

Nombre y RUT	Rut	Cargo
Alicia Beatriz Amunategui Mönckeberg	3.421.274-0	Presidenta
Pelayo Covarrubias Correa	12.454.613-3	Vicepresidente
Sergio Undurraga Saavedra	4.280.259-K	Tesorero
Cristóbal Eyzaguirre Baeza	7.011.690-1	Secretario
Fernando Mönckeberg Barros	2.445.016-3	Director
María Inés Ross Amunategui	6.379.557-7	Directora
Claudio Muñoz Zúñiga	12.580.397-0	Director
Josefina Ross Amunategui	6.379.555-0	Directora
Alfonso Swett Saavedra	4.431.932-2	Director
Francisco León Délano	6.655.380-9	Asesor financiero
Ana María Camus Ibáñez	9.906.663-6	Directora
María Isabel Larraín Cruzat	7.011.885-8	Directora

Tenemos 4 comités: de Finanzas, de Comunicaciones, de Infraestructura y de Desarrollo Comercial.

Existen 4 gerencias (administración y finanzas, comunicaciones y marketing, Personas y Social) y 1 jefatura (Jardines Infantiles) que dependen del Gerente General. Paralelamente existen 2 abogadas que representan al área legal y una coordinadora de gestión que también dependen del Gerente General.

Para el caso de la Fundación Educacional Protectora de la Infancia (FEPI):

Nombre y RUT	Rut	Cargo
Josefina Ross Amunategui	6.379.555-0	Presidente
Maria Inés Ross Amunategui	6.379.557-7	Vice-presidente
Maria Mercedes Rivadeneira Hurtado	10.862.212-1	Secretario
Sergio Francisco Domínguez Rojas	10.328.419-8	Tesorero
Jesús Honorato Errazuriz	7.033.550-6	Director

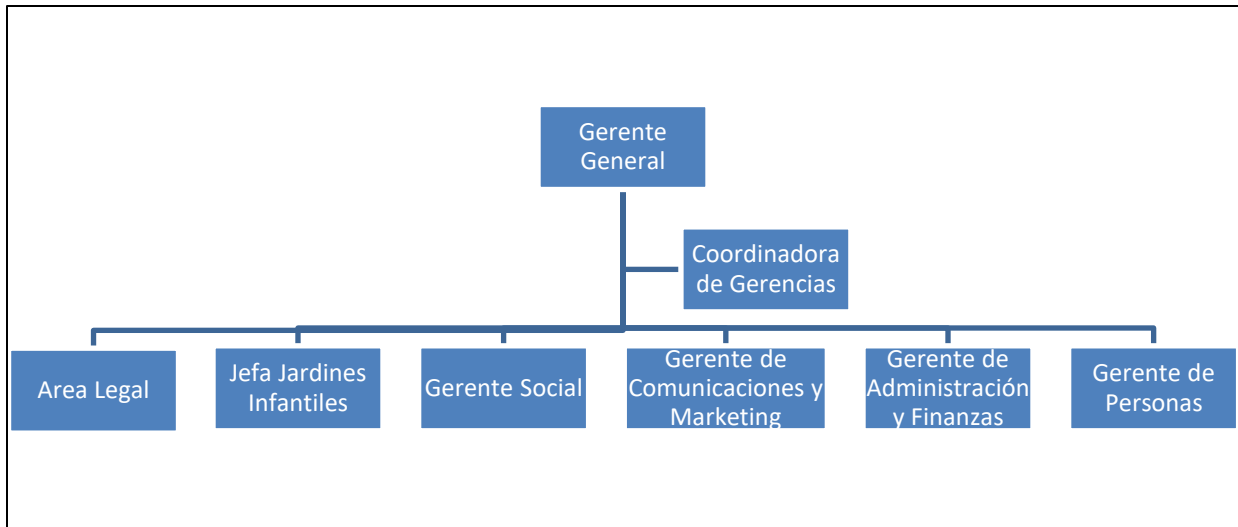
Tenemos 3 comités: Académico, de Presupuesto y del área Técnico Profesional.

Para ambos:

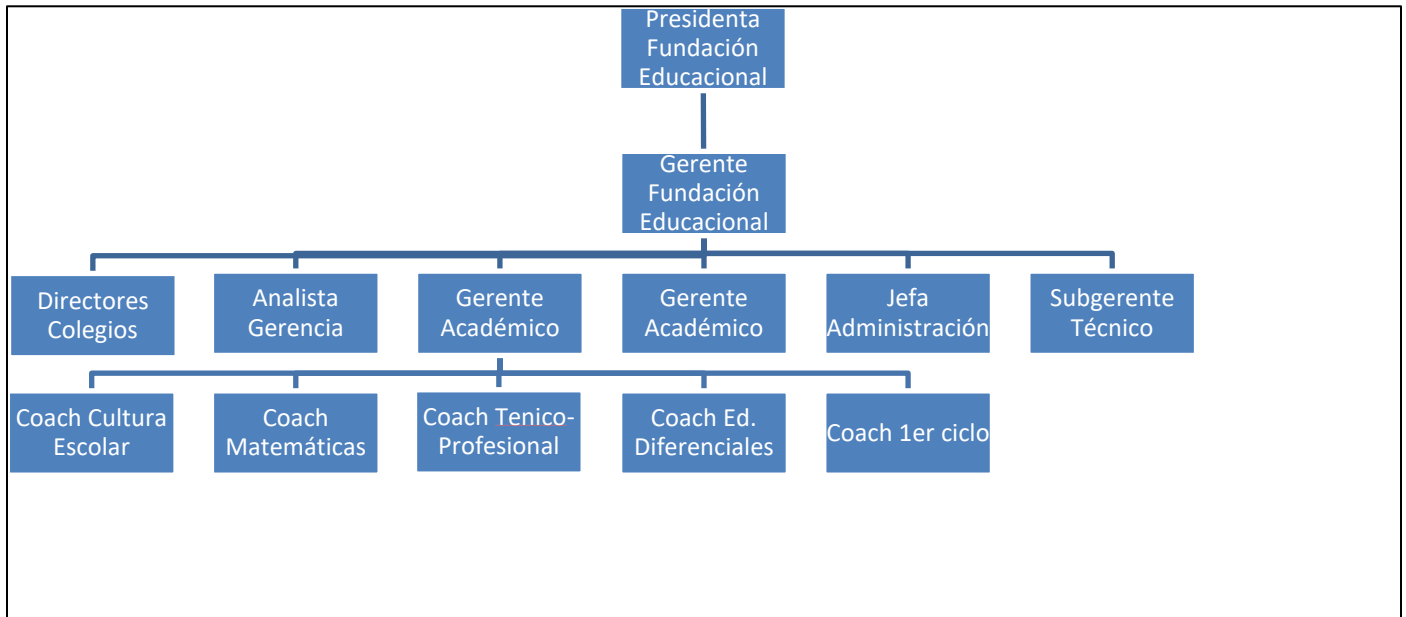
- Dentro del área de **Administración y Finanzas** existe 1 Gerente, 4 jefaturas (contabilidad, planificación y control de gestión, tecnología e infraestructura y mantenimiento) y una asistente, debajo de los cuales dependen alrededor de 49 personas. En total se alcanzan 55 personas. Todos en Campus Las Nieves, Puente Alto.
- Dentro del área de **Comunicación y Marketing** existe un Gerente, del cual depende una Jefatura de Voluntariado, una coordinadora de comunicaciones, 2 diseñadoras, 2 coordinadoras de marketing y una coordinadora de empresas, quienes a su vez, tienen dependientes. En total son 11 personas. Todos en Campus Las Nieves, Puente Alto.
- Dentro de la **Gerencia de Personas** existe 1 Gerente, 2 jefaturas (personas y compensaciones, desarrollo organizacional), una prevencionista de riesgos, una encargada de rendiciones y una encargada de bienestar), debajo de los cuales dependen 9 personas, dando un total de 15 en el área. Todos en Campus Las Nieves, Puente Alto.
- Dentro del área de **Jardines** (Educación Inicial) existe una jefa de área, de quien depende un jefe técnico, una asesor financiera, una coordinadora administrativa y un trabajador social. Todos ellos en Campus Las Nieves, Puente Alto. Y luego vienen los 9 jardines con sus 223 colaboradores; los cuales se encuentran distribuidos en 4 regiones del país (2 en la región del Ñuble (Chillán), 1 en Bío Bío (Hualpén), 5 en la Región Metropolitana (3 en Puente Alto, 1 en la Pintana y 1 en El Bosque) y 1 en la Región del Maule (Linares).
- Con respecto al área Social, existe 1 Gerente (actualmente vacante), 3 jefaturas (Familia, Primera Infancia, Jóvenes y Niños), de los cuales dependen los directores de los distintos programas y residencias. A su vez, del gerente depende 1 psicóloga y una asesora, además de una asistente social, un analista y una asistente.
-

A continuación se presentan los organigramas respectivos:

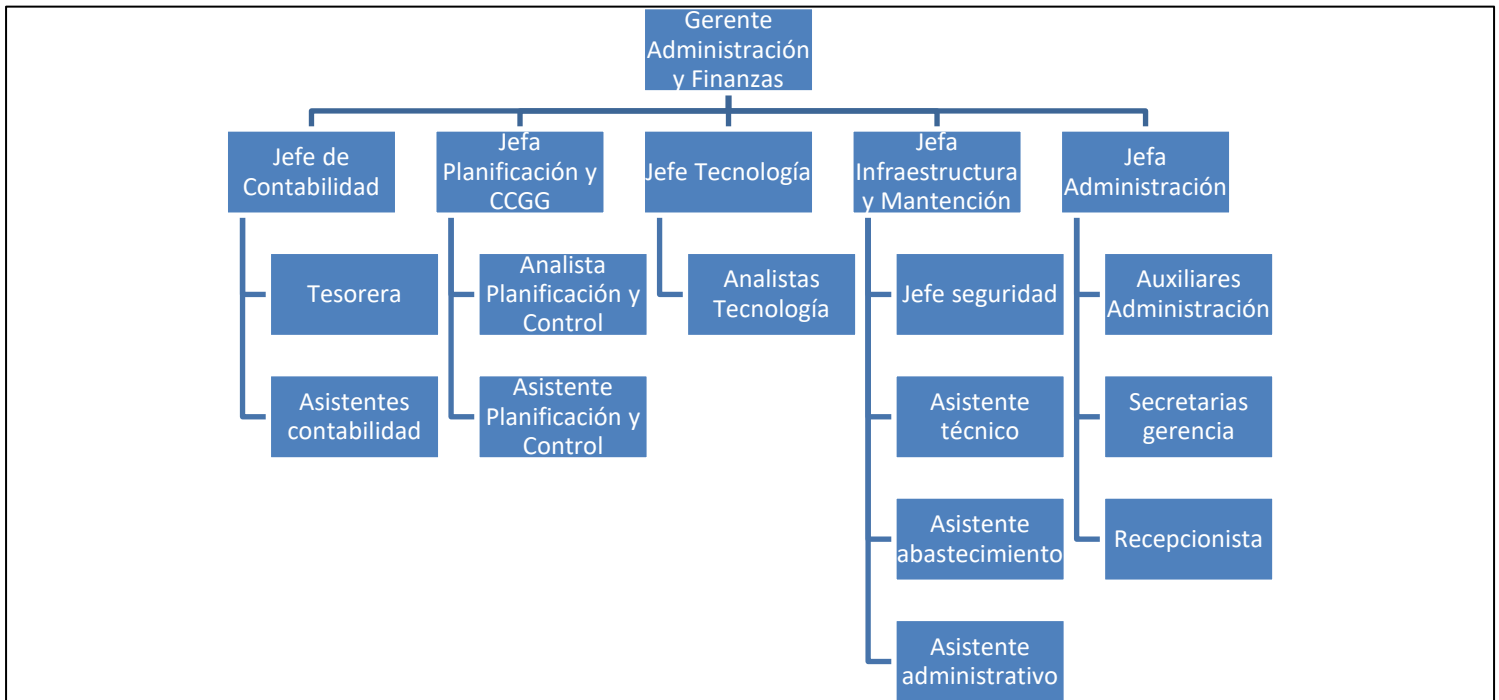
- Gerencia General Sociedad Protectora de la Infancia:



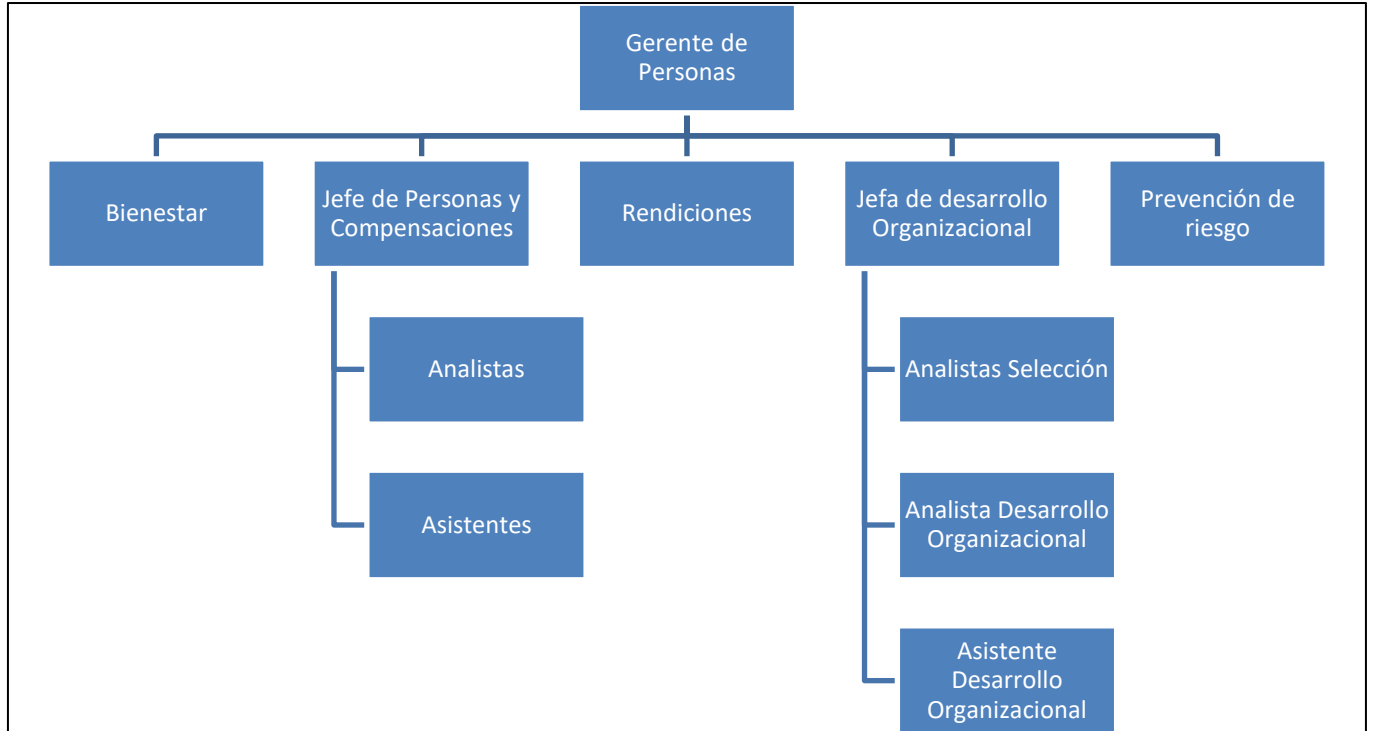
- Gerencia Fundación Educacional:



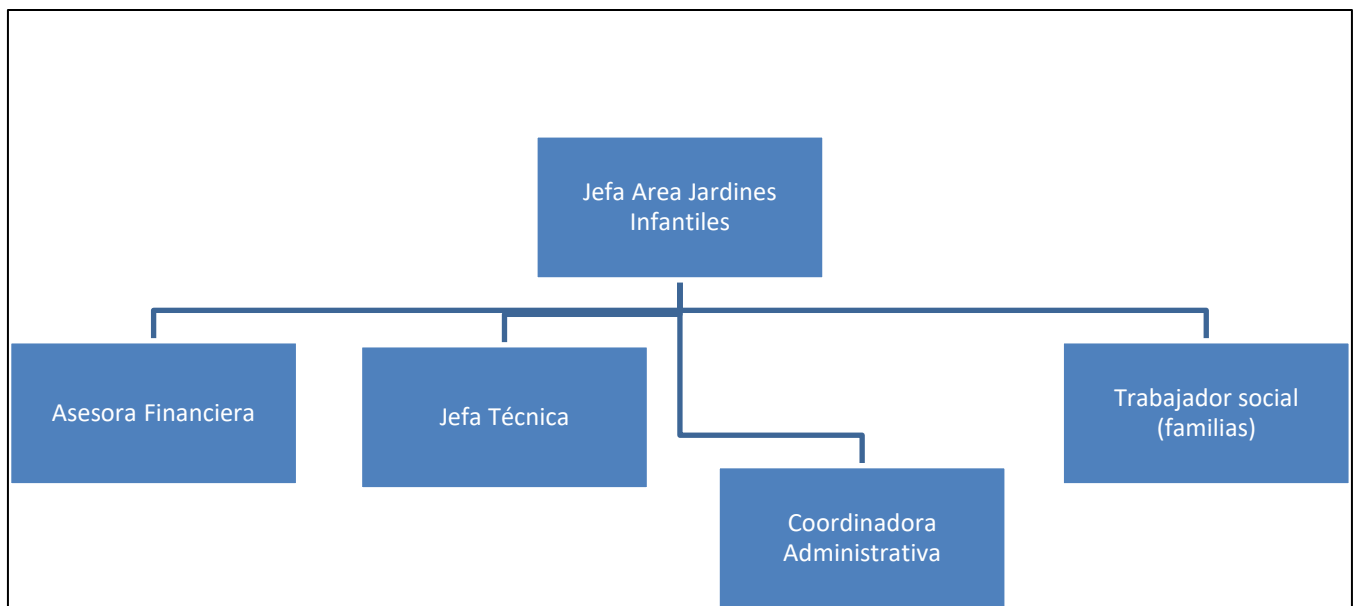
- Gerencia Administración y Finanzas:



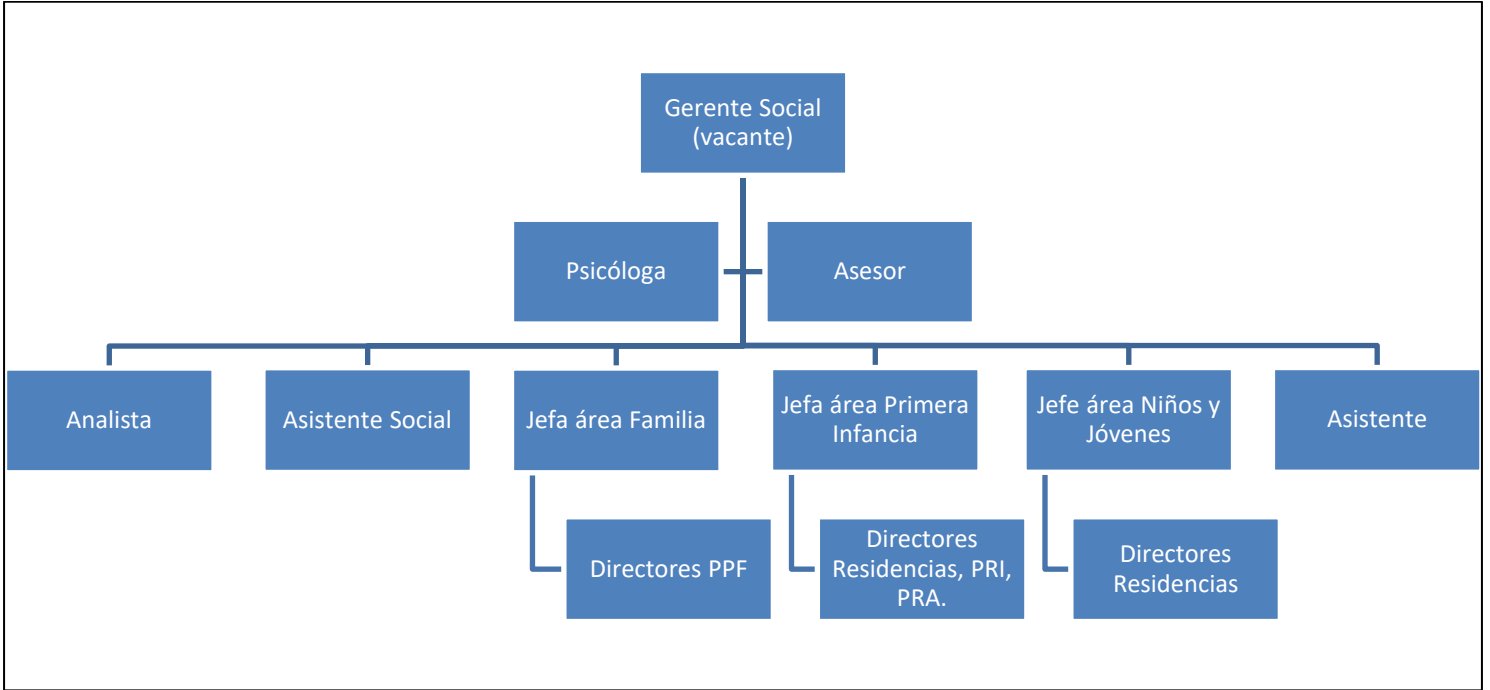
- Gerencia Personas:



- Educación Inicial (Jardines Infantiles):



- Gerencia Social:



- Dirección estratégica:



*Más organigramas en la sección de Anexos.

2.3 Valores y principios

Queremos desarrollar al máximo el potenciar emocional, intelectual y espiritual de la infancia en nuestro país. Para ello otorgamos un servicio educativo y programas sociales de calidad, mediante profesionales comprometidos humana, técnica y espiritualmente con los niños, sus familias y comunidad.

Tenemos 6 valores:

- *Dignidad*: creemos en la dignidad de la persona. De nuestros niños, niñas, jóvenes y su red familiar.
- *Sello católico*: somos una institución católica fundada bajo el llamado de la Encíclica Social Rerum Novarum.
- *Respeto por el otro*: Trabajamos sin juzgar y respetando a los niños, jóvenes y a sus familias.
- *Compromiso*: Trabajamos con profesionalismo y con el compromiso por mejorar el presente y futuro de los niños que más lo necesitan.
- *Generar oportunidades*: buscamos erradicar las barreras que impiden el desarrollo pleno de los niños y jóvenes.
- *Resiliencia*: creemos en la capacidad de superación y fortaleza en cada uno de los niños, jóvenes y sus familias.

2.4 Principales Actividades y Proyectos

a. Actividades

La Protectora de la Infancia atiende a aproximadamente 8.515 niños a través de 3 líneas de trabajo: Educación inicial, Colegios y Programas sociales.

I. Educación Inicial Jardines y Salas Cuna:

- Niños atendidos: 1.380
- Colaboradores diarios: 223
- Establecimientos: 9
 - 5 Jardines Infantiles y 3 Salas Cuna, en Región Metropolitana.
 - 3 Jardines Infantiles y Salas Cuna, en Región del Biobío.
 - 1 Jardín Infantil y Sala Cuna, en Región del Maule.

II. Fundación Educativa: Su principal objetivo es entregar una educación de calidad pertinente y desafiante a los niños, desarrollando un trabajo articulado y colaborativo con las familias.

- Niños atendidos: 4.081
- Colaboradores diarios: 447
- Establecimientos: 5
- Colegio Básico Femenino Josefina Gana de Johnson (1938), establecimiento que incluye al Centro Parvulario Sara Philippi I. (2001), con capacidad para 1320 estudiantes desde kínder a 8.º básico. Está ubicado en la comuna de Puente Alto.
- Colegio Básico Masculino Miguel Cruchaga Tocornal (1952), con capacidad para 1080 estudiantes desde 1.º a 8.º básico. Está ubicado en la comuna de Puente Alto.
- Colegio Básico Mixto Luis García de la Huerta (1953), con capacidad para 450 estudiantes desde pre kínder a 8.º básico, traspasado el año 1981 a La Protectora. Está ubicado en la comuna de Peumo.
- Colegio Industrial Masculino Las Nieves (1968), con capacidad para 900 estudiantes, desde Iº a IVº Medio Técnico Profesional. Está ubicado en la comuna de Puente Alto.
- Colegio Técnico Femenino Las Nieves (1969), con capacidad para 900 estudiantes, desde Iº a IV.º Medio Técnico Profesional. Está ubicado en la comuna de Puente Alto.

III. Programas Sociales:

- Niños atendidos: 3.054
- Colaboradores diarios: 545
- Programas: (incluye los de prevención focalizada, de reparación, maltrato grave, adopción, familia a de acogida y residencias)
 - 22 *Programas Prevención Focalizada "Viviendo en Familia" (PPF)*: 15, en R. Metropolitana y 7, en R. del Biobío. Atendemos a 2.653 niños de los cuales 637, son por (art.) 80 bis y, existe una lista de espera de 1.101 niños (desde 0 a 18 años) aprox,
 - 8 *Residencias*: 3, de lactantes (0 a 6 años) y 5, de niños y jóvenes (6 a 18 años) ubicadas en R. Metropolitana en P, Alto; en R. de Valparaíso en LloLleo; en R. del Biobío en Chillán, Hualpén y Talcahuano y, en R. de Los Lagos en Ancud. De nuestras residencias para niños y jóvenes 3, son REM-PER y 2, REM (REM = Residencia Niños Mayores y PER = Programa Especializado en Reparación Vincular y Habilidadación Familiar). Las residencias tienen como objetivo el entregar un ambiente de crianza familiar y reparador, formación integral, además del cuidado integral de niños y niñas que han sido gravemente vulnerados en sus derechos (maltrato, negligencias graves, abono, violencia intrafamiliar) y/o sus familias se encuentran temporal o definitivamente incapacitadas para ejercer sus funciones parentales en forma adecuada. Son derivados desde los Tribunales de Familia.
 - *PRI (Programa de reparación del abandono e integración en familias alternativas; Concepción y Temuco)*: 46 niños.
 - *PRM (Programa Maltrato Grave)*: 86 niños en P. Alto y, existe una lista de espera de 55 niños (desde 0 a 18 años).
 - *Adopción; Puente Alto*: 20 niños.
 - *Familia Acogida, R. de la Araucanía en Angol (FAE Pro)*: 50 niños.
 - *Hogar Rural, R. de Los Lagos en Ancud (Nuestra Señora del Carmen)*: 16 niños.

b. Proyectos:

NOMBRE DEL PROYECTO	Jardines Infantiles
Público Objetivo / Usuarios	Niños y niñas de entre 84 días y 4 años 11 meses pertenecientes a los quintiles más bajos. Orientado al apoyo de madres trabajadoras y que no cuenten con redes de apoyo para el cuidado de sus niños y niñas
Objetivos del proyecto	Entregar educación integral de calidad a niños y niñas entre los tres meses y hasta los 4 años 11 meses, a través de un proyecto educativo valórico e Inclusivo, cuya propuesta metodológica es High Scope, donde promovemos experiencias de aprendizajes desafiantes, pertinentes e integrales.
Número de usuarios directos alcanzados	1380 niños
Resultados obtenidos	<p>Se define un porcentaje promedio de logro alcanzado por los Jardines Infantiles:</p> <ul style="list-style-type: none"> • Con respecto al aprendizaje, en la etapa de diagnóstico los niños alcanzan un logro del 29%. Al final del año, este porcentaje sube a 75%. • Con respecto a formación personal y social, en la etapa de diagnóstico los niños alcanzan un logro del 38% (dimension autonomía), 41% (dimension identidad) y 32% (dimension convivencia). Al final del año, estos porcentajes suben a 83%, 81% y 76% respectivamente. • Con respecto a comunicación; en cuanto a comunicación verbal el % de logro crece de 28% a 72%, mientras que el de lenguaje artístico de 32% a 80% • Con respecto a la relación con el entorno natural y cultural, se obtiene 20% de cumplimiento en seres vivos y su entorno, 12% en grupos humanos y 16% de cumplimiento en relaciones lógico matemáticas y cuantificación, porcentajes que a fin de año alcanzan respectivamente un 73%, 67% y 60%. <p>A nivel cualitativo y referido al trabajo con los equipos, podemos visualizar el aprendizaje colaborativo entre estamentos para lograr potenciar las prácticas desde los niveles de sala cuna. Se realizaron jornadas de trabajo en la que los equipos de los 9 jardines infantiles, lograron unificar criterios de enseñanza</p>
Actividades realizadas	<ul style="list-style-type: none"> • Actividades de trabajo con Fundación Ilumina en implementación y puesta en marcha de espacios educativos Desafiar, Descubrir, Imaginar, Cultivar y el Invernadero en Jardín Infantil y Sala Cuna Niño Jesús de Praga y Jardín Infantil Ernesto Pinto Lagarrigue. • Trabajo conjunto con Universidad Diego Portales en donde abordamos con las Directoras temáticas para la implementación y ejecución de Criterios de mediación y en Investigación Acción en los círculos de aprendizaje. Los Criterios de mediación fueron también trabajados con los equipos. • Ingeniero Luis Falcone logró certificación de Excelencia con Sello Verde en estrategias de medioambiente. y SNCAE (Sistema Nacional de Certificación Ambiental de Escuelas) a través del Ministerio del Medio Ambiente. • Trabajo con voluntariado CENCOSUD en Jardín Infantil y Sala Cuna Buen Pastor La Pintana, mejoramiento de espacios, trabajo con familia, donación de cuentas infantiles y ropa para los niños y niñas. • Jardín Infantil y Sala cuna San Miguel Arcángel reforzó la alianza de trabajo colaborativo con CESFAM Cóndores de Chile de la comuna de El Bosque. A través del programa "Chile Crece Contigo", asistieron profesionales como terapeutas ocupacionales, kinesiólogos y fonoaudiólogos al jardín infantil para apoyar la labor educativa. • También se destaca el trabajo con la Red de Voluntarios en donde se formó un comité de cuidado del medioambiente y huerto. Trabajaron durante el año a través de talleres con el equipo, los niños y niñas y sus familias. • Se inicia la alianza de trabajo con la Universidad Católica, ofreciendo como centro de práctica los distintos niveles de atención de este Jardín Infantil.

Lugar geográfico de ejecución	9 Jardines Infantiles y salas cunas distribuidos en cuatro regiones del País:	
	Jardín Infantil	Comuna
	<i>Ernesto Pinto Lagarrigue</i>	<i>Puente Alto</i>
	<i>Niño Jesús de Praga</i>	<i>Puente Alto</i>
	<i>Buen Pastor</i>	<i>La Pintana</i>
	<i>Dominga Cuellar</i>	<i>Linares</i>
	<i>San José</i>	<i>Chillán</i>
	<i>Buen Pastor</i>	<i>Chillán</i>
	<i>Nta. Señora del Pilar</i>	<i>Hualpén</i>
	<i>San Miguel Arcángel</i>	<i>El Bosque</i>
<i>Ingeniero Luis Falcone</i>	<i>Puente Alto</i>	

NOMBRE DEL PROYECTO	Programas Sociales (incluye Residencias de Primera Infancia y Niños y Jóvenes y PPFs)
Público Objetivo / Usuarios	<ul style="list-style-type: none"> Para el caso de los PPF se atiende a niños y niñas y adolescentes de entre 0 y menos de 18 años de edad, y a sus adultos a cargo, afectados por vulneraciones de derechos relacionadas con su contexto familiar, que son de carácter moderado, como: Testigo de violencia intrafamiliar, que no es constitutiva de delito. Maltrato psicológico leve a moderado. Maltrato físico leve a moderado, que no tiene denuncias actuales en fiscalía o policía. Negligencia moderada, no crónica. Otras vulneraciones de derecho que afecten a los niños, niñas y adolescentes vinculados con su entorno familiar y que no sean constitutivas de delito. Para el caso de residencias se atiende a niños y niñas entre 0 a 18 años designado por orden de tribunales (ya sea por ser víctimas de negligencia, maltrato físico y/o testigo de violencia intrafamiliar).
Objetivos del proyecto	Fortalecer las competencias parentales en familias que presentan situaciones de violencia intrafamiliar, maltrato leve y/o negligencia, previniendo así la cronificación de estas conductas. Además se busca apoyar y acompañar a estas familias mientras logran fortalecer sus recursos personales, familiares y comunitarios, promoviendo nuevas formas de relación interfamiliar.
Número de usuarios directos alcanzados	Aproximadamente 3.054 niños, de los cuales alrededor de 650 son por (art) 85 bis. Existe una lista de espera de app 1100 niños desde 0 a 18 años.
Resultados obtenidos	2.241 niños egresados durante el 2018:

	<table border="1"> <tr> <td>PPF Santiago</td> <td>1358</td> </tr> <tr> <td>PPF Regiones</td> <td>691</td> </tr> <tr> <td>Residencias Primera Infancia</td> <td>51</td> </tr> <tr> <td>Residencias Niños y Jóvenes</td> <td>74</td> </tr> <tr> <td>Otros (PRI-PER-PRM)</td> <td>247</td> </tr> </table>	PPF Santiago	1358	PPF Regiones	691	Residencias Primera Infancia	51	Residencias Niños y Jóvenes	74	Otros (PRI-PER-PRM)	247
PPF Santiago	1358										
PPF Regiones	691										
Residencias Primera Infancia	51										
Residencias Niños y Jóvenes	74										
Otros (PRI-PER-PRM)	247										
Actividades realizadas	<ul style="list-style-type: none"> • Implementación Modelo Clínico en la mayoría de los PPF y Residencias con el objetivo de medir de manera innovadora la intervención de los niños. • Proyecto Juguemos Juntos (se detalla más adelante) • Proyecto de mejoramiento Residencias (Ángeles Custodios + Nuestra Señora del Camino) • Jornadas vinculadores y talleres comunitarios para mejorar las intervenciones • Articulación con organismos colaboradores del SENAME 										
Lugar geográfico de ejecución	Programas Prevención Focalizada "Viviendo en Familia" (PPF) en R. Metropolitana y en R. del Biobío. Residencias de Primera Infancia ubicadas en Puente Alto y Hualpen y las de Niños y Jóvenes en Angol, Lolleo, Ancud, Talcahuano, Chillán y Puente Alto. PRM ubicado en Puente Alto y 2 PRI; uno en Concepción y el otro en Temuco.										

NOMBRE DEL PROYECTO	Red de Colegios (básica y media)												
Público Objetivo / Usuarios	Niños, niñas y jóvenes de hasta 18 años y de familias cuyo capital cultural es muy heterogéneo, expuestos a procesos biológicos, psicológicos y sociales que condicionan y han debilitado sus etapas de crecimiento y desarrollo. Las necesidades educativas de ellos son urgentes y diversas, las cuales son atendidas resguardando su integridad, entendiendo que estas no limitan su potencial humano.												
Objetivos del proyecto	Impartir educación de alta calidad y gratuita en todos los niveles prestando ayuda y asistencia a niños y jóvenes en situación especial de vulnerabilidad. Dar una respuesta eficiente y oportuna a problemáticas emergentes de niños, niñas y jóvenes en condiciones de pobreza en el momento histórico que corresponda, considerando los marcos legales vigentes, el conocimiento científico y tecnológico acumulado y en el marco doctrinal de la Iglesia Católica.												
Número de usuarios directos alcanzados	<p>4081 estudiantes app con los siguientes índices de vulnerabilidad:</p> <table border="1"> <thead> <tr> <th>Colegio</th> <th>Índice vulnerabilidad</th> </tr> </thead> <tbody> <tr> <td>Industrial Las Nieves</td> <td>74%</td> </tr> <tr> <td>Técnico Las Nieves</td> <td>81%</td> </tr> <tr> <td>Josefina Gana de Johnson</td> <td>82%</td> </tr> <tr> <td>Luis García de la Huerta</td> <td>80%</td> </tr> <tr> <td>Miguel Cruchaga</td> <td>80%</td> </tr> </tbody> </table>	Colegio	Índice vulnerabilidad	Industrial Las Nieves	74%	Técnico Las Nieves	81%	Josefina Gana de Johnson	82%	Luis García de la Huerta	80%	Miguel Cruchaga	80%
Colegio	Índice vulnerabilidad												
Industrial Las Nieves	74%												
Técnico Las Nieves	81%												
Josefina Gana de Johnson	82%												
Luis García de la Huerta	80%												
Miguel Cruchaga	80%												
Resultados obtenidos	<ul style="list-style-type: none"> • Aumento del rigor académico, centrado en el trabajo y acompañamiento a las salas de clases y en el sentido de la planificación, trabajando cada uno de sus momentos. • Trabajo en mejora de Planificaciones, en conjunto a la observación de clases. • SIMCE: se obtiene un puntaje promedio de 249 puntos (Lenguaje y Matemáticas; un 3% más bajo que el año anterior. • Asistencia: se obtiene un promedio 88% de asistencia en los 5 colegios (detalle en sección 3.1). 												
Actividades realizadas	<ul style="list-style-type: none"> • Participación de 4 becarias en Programa de Formación de Líderes Instruccionales APTUS. • Implementación en especialidad de telecomunicaciones de prácticas intermedias - Dual con empresa Telefónica, con un Centro Tecnológico Cilan. • Estudio de congruencias en especialidades de Electrónica y Gastronomía logrando una articulación parcial con DuocUC. • Cierre de IMET - Fundación Telefónica después de 3 años de implementación, como resultado docentes capacitados, estudiantes formados, 												

	<p>planes y programas de tecnología para I y II medio por el Ministerio de Educación.</p> <ul style="list-style-type: none"> • Implementación programa en Colegios Básicos de Stgo con Fundación Telefónica en inclusión de tecnología en el aula. • 15,5% de nuestros estudiantes del Programa de Integración Escolar. • Capacitaciones a 2 profesores por colegio por programa de asistencia “Presente”
Lugar geográfico de ejecución	5 establecimientos educacionales distribuidos en Puente Alto (4) y Peumo, Codao (1)

NOMBRE DEL PROYECTO	Juguemos Juntos
Público Objetivo / Usuarios	Niños y niñas de la residencia Ángeles Custodios, sus familias y educadoras de Trato Directo (ETD).
Objetivos del proyecto	Fortalecer las prácticas de los equipos de trato directo con los niños de la residencia, mejorar los espacios disponibles donde se desenvuelven los niños cotidianamente dentro de la residencia y en las visitas, y fomentar interacciones más sensibles con las cuidadoras y con las familias.
Número de usuarios directos alcanzados	60 personas (incluye a las educadoras de trato directo que participaron en las capacitaciones, total de niños de la residencia que usan los espacios nuevos a adultos que participaron en la nueva modalidad de visitas familiares).
Resultados obtenidos	El 50% de los niños y niñas de la residencia disfrutaron de una mejor relación con los adultos significativos a través de los nuevos espacios físicos y rutinas diarias.
Actividades realizadas	Con ayuda de la Fundación Infancia Primero, se realizaron 8 sesiones de capacitación dirigidas a los equipos de colaboradores de la Residencia de Primera Infancia Ángeles Custodios sobre desarrollo infantil, apego y estrategias de crianza para niños y niñas. Además de diseño y ejecución de nueva modalidad de visitas familiares, incluyendo instancias de juego e interacción entre niños y adultos y habilitación de nuevos espacios en la residencia que promuevan el desarrollo y juego infantil.
Lugar geográfico de ejecución	Residencia de Primera Infancia Ángeles Custodios

NOMBRE DEL PROYECTO	Naturalizar de Fundación Ilumina
Público Objetivo / Usuarios	Alumnos de jardines infantiles de la Protectora ubicados en el Campus Las Nieves.
Objetivos del proyecto	Programa de “Aprendizaje al aire libre” para la primera infancia en Chile que persigue volver a reunir a la infancia con naturaleza. Específicamente busca promover el aprendizaje activo en la naturaleza, favorecer su vinculación diaria con la naturaleza. Y potenciar que sean agentes de cambio, hacia una sociedad consciente de su eco-dependencia.
Número de usuarios directos alcanzados	368 niños aproximadamente.
Resultados obtenidos	<p>Principales resultados:</p> <ul style="list-style-type: none"> • Se aumenta en un 100% la diversidad de especies vegetales de ambos jardines. • El 71% de las educadoras y del personal técnico asisten a sus respectivas capacitaciones. (meta: 70%) • Se obtiene un 89% y un 93% de logro promedio jardín en evaluación post capacitación en Ernesto Pinto y Niño Jesús de Praga (meta: 70%). • El 100% de los salas de cada Jardín infantil realiza al menos 3 experiencias de aprendizaje al aire libre a la semana

Actividades realizadas	<ul style="list-style-type: none"> • Construcción de espacios de aprendizaje: Asombrar-Cultivar-Descubrir-Imaginar-Desafiar • Capacitación a los equipos educativos de los jardines • Capacitación Ed. Domo 1 (jornada completa) espacios Asombrar y Cultivar • Capacitación ed. Domo 2 (jornada completa) espacios Desafiar-Imaginar y Descubrir. • Capacitación técnica en jardín infantil: <ul style="list-style-type: none"> ✓ Reciclaje Orgánico ✓ Capacitación Técnica en Jardines infantiles – Invernadero ✓ Acompañamiento en jardines infantiles – invernadero y huertos ✓ Acompañamiento en Jardín infantil – experiencia
Lugar geográfico de ejecución	Jardines Infantiles de la Protectora ubicados en el Campus Las Nieves, Puente Alto: Sala cuna y jardín infantil “Niño Jesús de Praga”, y Jardín infantil “Ernesto Pinto Lagarrigue”.

NOMBRE DEL PROYECTO	Kyklos
Público Objetivo / Usuarios	Alumnos de los Colegios del Campus Las Nieves de la Protectora de La Infancia (Industrial Masculino Las Nieves, Básico masculino Miguel Cruchaga Tocornal, Básico Femenino Josefina Gana, Técnico Femenino Las Nieves).
Objetivos del proyecto	Impartir una conciencia ambiental, para tomar un compromiso de acciones y responsabilidades en los alumnos, y que tengan como fin el uso racional de los recursos y poder lograr así un desarrollo adecuado y sostenible. Es decir, desarrollar habilidades, conocimientos y actitudes, como programa de formación ciudadana en conjunto a un programa de certificación medioambiental que generen buenas prácticas para la gestión de residuos a favor de un desarrollo sustentable.
Número de usuarios directos alcanzados	4081 estudiantes de los 4 colegios de la Protectora en el Campus las Nieves.
Resultados obtenidos	No se logra medir de manera concreta y correcta los resultados por colegio.
Actividades realizadas	<ul style="list-style-type: none"> • Sensibilización a estudiantes, docentes y apoderados • Taller de reutilización de tetrapack (creación de billeteras) • Actividades de reciclaje dentro de las alianzas, talleres de reutilización) • Huertos urbanos • Taller de biodiversidad • Capacitación docente para integrar curricularmente temáticas medioambientales
Lugar geográfico de ejecución	Colegios de La Protectora de la Infancia ubicados en el Campus Las Nieves (Puente Alto).

NOMBRE DEL PROYECTO	Jornada Medioambiental
Público Objetivo / Usuarios	400 Voluntarios de los cuatro colegios del campus y colegios miembros del Sello Solidario (SS) que participan todos los años.
Objetivos del proyecto	<ul style="list-style-type: none"> • Aumentar las áreas verdes y mejorar la calidad de vida de más de 4 mil niños y jóvenes que viven y estudian en La Protectora de la Infancia en Puente Alto • Vinculación de nuestros estudiantes con los voluntarios de los colegios SS. • Apoyo al área de jardines del Campus.
Número de usuarios directos alcanzados	1200 voluntarios han participado en tres años, beneficiando a todos los niños del Campus Las Nieves
Resultados obtenidos	Cerca de 1000 árboles plantados en tres años en el Campus Las Nieves gracias a la colaboración de la CONAF.
Actividades realizadas	<ul style="list-style-type: none"> • Plantación masiva de árboles nativos chilenos. • Cerco de la misma. • Creación de los cajones de compostaje para el campus. • Creación de un pulmón verde para el sector, realizando una plantación masiva de árboles.
Lugar geográfico de ejecución	Campus Las Nieves Protectora de la Infancia (Puente Alto).

a. Identificación e involucramiento con grupos de interés

Grupo de interés	Forma de relacionamiento
Usuarios	Niños y niñas de 0 a 18 años pertenecientes a los sectores más vulnerables.
MINEDUC	Tenemos colegios reconocidos y recibimos subvención por alumnos.
JUNJI	Tenemos jardines infantiles con Reconocimiento Oficial y recibimos subvención por niño.
SENAME	Licitamos programas sociales y recibimos aporte estatal por niño atendido.
Tribunales de Familia	Asignan a los niños y jóvenes a las distintas residencias y programas de la Protectora.
Voluntarios	Personas mayores de 18 años que quieran compartir sus habilidades de manera comprometida y gratuita, entregando un mínimo de 2 horas a la semana por 4 meses. El objetivo de ir desarrollando una mayor conciencia solidaria y compromiso social. En el caso de las empresas se generan alianzas para realizar actividades y acciones de responsabilidad social empresarial.
Ciudadanía en general	Nos comunicamos a través del sitio web www.protectora.cl , donde hay información de la organización y formularios para solicitudes de voluntariado, además de una sección de cómo donar. Tenemos redes sociales (Facebook, Instagram), email (contacto@protectora.cl) y teléfono de contacto (22484 8820).

b. Prácticas relacionadas con la evaluación o medición de satisfacción de los usuarios y resultados obtenidos

- Area social: Existe una encuesta unificada para las residencias y programas sociales (PPF) con un instructivo para que los colaboradores supieran cuánto aplicar la encuesta y una planilla para tabular cuantitativamente la información.

Hay una destinada para aplicarla durante el proceso al adulto responsable, donde las preguntan apuntan a evaluar temas de vinculación con los profesionales, cambios a su ejercicio parental y percepción general en torno al proceso. También existe una para los niños y niñas atendidas, cuyas preguntan apuntan a evaluar los avances percibidos y percepción general en torno al proceso.

Sin embargo, no se realiza el análisis de la información ni la tabulación periódica.

Por otro lado, existen boletines online trimestrales enviados desde el área de Comunicaciones y Marketing, informando a los socios de las principales actividades realizadas y resultados obtenidos durante el periodo (tipo colecta, visitas importantes, proyectos que se están realizando, avances y campañas).

c. Participación en redes y procesos de coordinación con otros actores

- **COS:** Comunidad de Organizaciones Solidarias.
- **Agrupación de Fundaciones VTF:** somos parte con nuestros jardines (junto con el Hogar de Cristo, Chohuenco, Cristo Vive y varios más), donde se comparten experiencia cada 2 meses aproximadamente.
- **Mesa de las residencias de Chile** (Junto a María Ayuda, Hogar de Cristo y varios más), a compartir prácticas.
- **Observa:** agrupación de fundaciones que se reúnen con la finalidad de contribuir a mejorar las políticas públicas y la ejecución de los programas orientados a los niños, niñas y adolescentes privados de cuidados parentales o en riesgo de estarlo, para la restitución de su derecho a vivir en el seno de una familia. Participamos junto a Aldeas Infantiles SOS, María Ayuda, Hogar de Cristo, Fundación Mi Casa, Fundación Chilena de la Adopción y la Comunidad de Organizaciones Solidarias.

d. Reclamos o incidentes

Para el caso de los jardines y colegios existe un libro de reclamos, donde los padres pueden hacer llegar sus comentarios. De igual manera es posible dirigirse directamente a JUNJI para el caso de los Jardines y a la Superintendencia de Educación en el caso de los Colegios.

Para el caso del área social; en los programas existe un Libro de Sugerencia donde se puede incluir sugerencias y/o reclamos frente a la atención u otra situación. En el caso de recibir algún reclamo o denuncia desde SENAME (que actúa como fiscalizador), se entrega al programa correspondiente el detalle y los plazos para responder.

Actualmente existe una sección de la página web donde es posible dejar preguntas, comentarios y sugerencias:

<https://www.protectora.cl/contacto/>

Además de teléfonos fijos (224848900 – 224848800) y correo electrónico: contacto@protectora.cl

e. Indicadores de gestión ambiental

Actualmente existen puntos limpios instalados en todos los establecimientos (jardines, residencias, programas) del Campus Las Nieves pero no existen actividades comunes ni indicadores definidos a los que se les haga seguimiento ni reportería. Así, la Protectora de la Infancia no genera indicadores asociados a la gestión ambiental.

3. Información de desempeño

3.1 Objetivos e indicadores de gestión

- Jardines Infantiles:

- Proyecto Naturalizar de Fundación Ilumina:* Actividades de trabajo con Fundación Ilumina en implementación y puesta en marcha de espacios educativos “Desafiar, Descubrir, Imaginar, Cultivar” y el Invernadero en Jardín Infantil y Sala Cuna Niño Jesús de Praga y Jardín Infantil Ernesto Pinto Lagarrigue. Se realiza una evaluación para evaluar los resultados del año:

Resultado esperado	Meta del Indicador	Ernesto Pinto L.	Niño Jesús de Praga
1. Entorno rico en oportunidades lúdicas de aprendizaje, envueltos en naturaleza, ambientados con el apoyo de apoderados, y mantenidos por cada uno de los niveles del jardín infantil.	100% de aumento en la diversidad de especies vegetales de jardines infantiles nuevos	100%	100%
	75% Logro en el acompañamiento físico de cada espacio educativo	61%	62%
2. Profesionales y técnicas de la educación, estimulados y empoderados para aplicar Naturalizar transversalmente a los distintos ámbitos de las Bases Curriculares de la Educación Parvularia.	70% de las educadoras y del personal técnico asisten a sus respectivas capacitaciones	78%	64%
	70% de Logro promedio jardín en evaluación post capacitación	86%	91%
	75% Logro en el acompañamiento pedagógicos de cada espacio educativo	66%	61%
3. Niños y niñas familiarizados con la naturaleza a través del contacto diario con ella, y empoderados como agentes de cambio.	70% de las salas de cada Jardín infantil nuevos realizan al menos 3 experiencias de aprendizaje al aire libre a la semana	100%	100%

- Evaluación Anual:* en 8 de nuestros 9 jardines existe una evaluación para los niveles de medio mayor y sala cuna que se realiza 2 veces al año (al inicio como diagnóstico y al final), donde se considera que el 75% es un nivel logrado. Es un instrumento de observación que los adultos aplican en las experiencias de aprendizaje que diseñan para que los niños avancen. Considera ámbito de la comunicación, formación personal y social, relación con el medio natural y cultura, autonomía, convivencia, lenguaje verbal y artístico, relación lógico-matemáticas entre algunos. Existen 3 posibles calificaciones: Logrado, Medianamente logrado, Iniciando el aprendizaje.

A nivel total, se logra un 75% de cumplimiento total; explicado por:

- 83% de cumplimiento en autonomía, 81% en identidad y 76% en convivencia.
- 72% de cumplimiento en lenguaje verbal y 80% en lenguajes artísticos.
- 73% de cumplimiento en Seres Vivos y su entorno, 67% Grupos Humanos, sus formas de vida y acontecimientos relevantes y 60% en relaciones lógico matemáticas y cuantificación.

La pauta de cada nivel se encuentra en la sección de anexos.

- Programas Sociales: Existe una pauta de Evaluación de Desempeño (normado según la ley 20.032 de Subvenciones del Sename) que consta de 4 criterios con su correspondiente ponderación para evaluar a los programas y residencias.

Cada criterio consta de descriptores, que se evalúa con una nota del 1 al 10 según una pauta establecida. La nota final obtenida por cada proyecto conlleva una consecuencia.

La información es confidencial, por lo que se prohíbe su publicación, pero vale destacar que existe la escala ya mencionada cuenta con 6 categorías: deficiente, insuficiente, regular, bueno, muy bueno y excelente. Programas o residencias bajo la calificación 5, se arriesgan a la posibilidad de realizar un término anticipado del convenio. No fue posible indicar resultados generales a modo de resumen, ya que no todos los programas se evaluaron durante el 2018 al depender de la fecha de licitación.

- Otros:

AREA	SUBAREA	OBJETIVO	INDICADOR/META	RESULTADO
Marketing	Voluntariado	Incorporar voluntarios en diversos programas de la institución	Aumento en un 15% respecto al 2017 (293V)	<i>Logrado: Se logra aumentar en un 20%</i>
Marketing	Voluntariado	Generar banco de proyectos según las necesidades de las áreas	Aumento 10% proyectos con respecto al 2017(103P) y ejecutar un mínimo del 80% de los proyectos solicitados.	<i>Logrado: banco de proyecto en 2018 fue de 129 proyectos y se ejecutó un 82.9% de los proyectos solicitados</i>
Marketing	Voluntariado	Recopilar y generar contenidos, imágenes y testimonios de los distintos proyectos y/o actividades a difundir	Implementación de 4 envíos newsletters al año	<i>No logrado: Se implementa: 1 newsletter de Voluntariado individual y 2 de Red Solidaria</i>
Marketing	Voluntariado	Realizar evaluaciones al finalizar cada proyecto	Nº de evaluaciones realizadas con un plazo de entrega de 15 días, respecto al total de proyectos ejecutados. (Sin meta clara)	<i>Resultado: 50% de evaluaciones recopiladas a fin de año, por la duración anual de proyectos</i>

Marketing	Recaudación	Potenciar colecta incrementando el número de empresas colaboradoras, y el compromiso y calidad de los voluntarios en calle.	Meta de Monto recoletado : \$65.000.000	<i>Logrado: Se cumplió en un 74%</i>						
Marketing	Recaudación	Generar un piloto de campaña de socios	Desarrollar modelo en empresas y en canal digital. (Sin meta clara)	<i>Resultado: 20% de socios más por canal</i>						
Marketing	Recaudación	Desarrollo de campaña de captación permanente en calle.	1800 socios	<i>Se logró en un 85%. (1530 nuevos socios).</i>						
Marketing	Comunicaciones	Publicar de forma sostenida y con continuidad en las RR.SS. con el fin de aumentar el número de seguidores, en base a gráficas institucionales.	Aumentar en 20% total de seguidores con respecto al 2017	<i>No se logra;</i> <i>Diciembre 2017: 24.144 seguidores</i> <i>Diciembre 2018: 24.732 seguidores</i>						
Educación	Colegios	Entregar educación integral de calidad a niños y niñas a través de un proyecto educativo valórico e Inclusivo.	Puntajes SIMCE	<i>No existe meta clara asociada para el 2018; pero se obtienen los siguientes resultados:</i> <table border="1" data-bbox="1094 1507 1318 1583"> <thead> <tr> <th>2017</th> <th>2018</th> <th>%</th> </tr> </thead> <tbody> <tr> <td>256</td> <td>249</td> <td>-3%</td> </tr> </tbody> </table>	2017	2018	%	256	249	-3%
2017	2018	%								
256	249	-3%								

Educación	Colegios	Entregar educación integral de calidad a niños y niñas a través de un proyecto educativo valórico e Inclusivo.	Asistencia Colegios	<p><i>No existe meta asociada para el 2018; pero se obtienen los siguientes resultados:</i></p> <table border="1" data-bbox="865 247 1549 730"> <thead> <tr> <th>2018</th> <th>Josefina Gana</th> <th>Miguel Cruchaga</th> <th>L. G. de la Huerta</th> <th>Téc. Las Nieves</th> <th>Ind. Las Nieves</th> <th>Promedio Colegios</th> </tr> </thead> <tbody> <tr> <td>Mar</td> <td>92%</td> <td>93%</td> <td>96%</td> <td>95%</td> <td>94%</td> <td>93,70%</td> </tr> <tr> <td>Abr</td> <td>93%</td> <td>92%</td> <td>95%</td> <td>90%</td> <td>94%</td> <td>92,60%</td> </tr> <tr> <td>May</td> <td>92%</td> <td>90%</td> <td>94%</td> <td>89%</td> <td>91%</td> <td>90,90%</td> </tr> <tr> <td>Jun</td> <td>89%</td> <td>89%</td> <td>95%</td> <td>88%</td> <td>90%</td> <td>89,60%</td> </tr> <tr> <td>Jul</td> <td>81%</td> <td>80%</td> <td>91%</td> <td>77%</td> <td>81%</td> <td>80,90%</td> </tr> <tr> <td>Ago</td> <td>88%</td> <td>89%</td> <td>93%</td> <td>86%</td> <td>89%</td> <td>88,50%</td> </tr> <tr> <td>Sep</td> <td>89%</td> <td>88%</td> <td>93%</td> <td>85%</td> <td>87%</td> <td>87,90%</td> </tr> <tr> <td>Oct</td> <td>90%</td> <td>89%</td> <td>94%</td> <td>86%</td> <td>88%</td> <td>88,90%</td> </tr> <tr> <td>Nov</td> <td>89%</td> <td>89%</td> <td>93%</td> <td>86%</td> <td>89%</td> <td>88,80%</td> </tr> <tr> <td>Dic</td> <td>84%</td> <td>87%</td> <td>90%</td> <td>75%</td> <td>83%</td> <td>83,10%</td> </tr> </tbody> </table>	2018	Josefina Gana	Miguel Cruchaga	L. G. de la Huerta	Téc. Las Nieves	Ind. Las Nieves	Promedio Colegios	Mar	92%	93%	96%	95%	94%	93,70%	Abr	93%	92%	95%	90%	94%	92,60%	May	92%	90%	94%	89%	91%	90,90%	Jun	89%	89%	95%	88%	90%	89,60%	Jul	81%	80%	91%	77%	81%	80,90%	Ago	88%	89%	93%	86%	89%	88,50%	Sep	89%	88%	93%	85%	87%	87,90%	Oct	90%	89%	94%	86%	88%	88,90%	Nov	89%	89%	93%	86%	89%	88,80%	Dic	84%	87%	90%	75%	83%	83,10%
2018	Josefina Gana	Miguel Cruchaga	L. G. de la Huerta	Téc. Las Nieves	Ind. Las Nieves	Promedio Colegios																																																																											
Mar	92%	93%	96%	95%	94%	93,70%																																																																											
Abr	93%	92%	95%	90%	94%	92,60%																																																																											
May	92%	90%	94%	89%	91%	90,90%																																																																											
Jun	89%	89%	95%	88%	90%	89,60%																																																																											
Jul	81%	80%	91%	77%	81%	80,90%																																																																											
Ago	88%	89%	93%	86%	89%	88,50%																																																																											
Sep	89%	88%	93%	85%	87%	87,90%																																																																											
Oct	90%	89%	94%	86%	88%	88,90%																																																																											
Nov	89%	89%	93%	86%	89%	88,80%																																																																											
Dic	84%	87%	90%	75%	83%	83,10%																																																																											
Educación Inicial	Jardines Infantiles y Salas Cuna	Entregar educación integral de calidad a niños y niñas a través de un proyecto educativo valórico e Inclusivo.	Lograr un % de asistencia mensual igual o superar el 75% en ambos niveles.	<p><i>No se logra en todos los meses. En promedio se logra un 71% de asistencia (69% en salas y 73% en niveles medios)</i></p>																																																																													

3.2 Indicadores financieros

CUADRO DE INDICADORES FINANCIEROS

a. Ingresos Operacionales (en M\$)	2018	2017
TOTAL DE INGRESOS OPERACIONALES	13.905.789	12.678.785
b. Origen de los ingresos operacionales:		
$\frac{\text{Ingresos estatales}}{\text{Total de ingresos operacionales}} \times 100$	94,6%	95,2%
c. Otros indicadores relevantes:		
$\frac{\text{Donaciones recibidas}}{\text{Total de ingresos operacionales}} \times 100$	3,5%	2,7%
$\frac{\text{Gastos generales de operacion}}{\text{Gastos operacionales}} \times 100$	18,4%	17,4%
$\frac{\text{Remuneración principales ejecutivos}}{\text{Total remuneraciones}} \times 100$	2,25%*	2,85%*

*La remuneración (que se encuentra en términos brutos) de los principales ejecutivos incluye los siguientes:

- Gerente General SPI, Gerente General FEPI, Gerente Académico FEPI,, Gerente de RRHH, Gerente de Administración y Finanzas, Gerente de Marketing y Gerente Social.

Importante destacar que durante el 2017 se incluyen 7 cargos y durante el 2018 solo 6; dado que el cargo del Gerente Social queda vacante a partir de ese año.

4. Cuadro de Ingresos y Gastos

Ingresos Operacionales		2018 \$M	2017 \$M
<i>Privados</i>			
	Donaciones	490.175	347.938
(1)	Proyectos	144.898	115.141
(2)	Venta de bienes y servicios	121.023	150.765
	Otros	0	0
<i>Estatales</i>			
(3)	Subvenciones	11.706.657	10.725.444
	Proyectos	0	0
(4)	Otros	1.443.036	1.339.497
Total Ingresos Operacionales		13.905.789	12.678.785
Gastos Operacionales		2018 \$M	2017 \$M
(5)	Costo de Remuneraciones	12.447.076	11.687.978
(6)	Gastos Generales de Operación	2.886.172	2.525.187
(7)	Gastos de Infraestructura	332.041	316.064
Total Gastos Operacionales		15.665.289	14.529.229
Superávit/Déficit Operacional		-1.759.500	-1.850.444
(8)	Ingresos No Operacionales	116.044	154.554
(9)	Egresos No Operacionales	4.017	14.455
Superávit (Déficit) No Operacional		112.027	140.098
Déficit/ Superávit del Ejercicio		-1.647.474	-1.710.346

- (1) **Proyectos**; considera donaciones para proyectos específicos
- (2) **Venta de bienes y servicios**; considera ventas del Taller de Producción; tarjetas de navidad y coronas
- (3) **Subvenciones**; considera subvenciones de Mineduc, Sename, Junji e Integra
Otros Ingresos Estatales; corresponde a Bonos y Aguinaldos Estatales (asignaciones a los docentes, aguinaldo Fiestas Patrias
- (4) y Navidad, complementos al sueldo base de los profesores según asistencia de los niños, bonos vacaciones, bono por rendimiento, etc)
- (5) **Costo de Remuneraciones**; considera todos los gastos del personal (sueldos, asignaciones y finiquitos)
Gastos Generales de Operación; todos los insumos necesarios para que las áreas desarrollen sus actividades con los niños y
- (6) niñas; tales como consumos básicos, alimentación, entre otros.
Gastos de Infraestructura; considera todos los gastos de mantención e infraestructura de las residencias, jardines infantiles,
- (7) colegios y programas.
- (8) **Ingresos No Operacionales**; considera ingresos por cheques caducos, intereses, reajustes y arriendos de propiedades.
- (9) **Egresos No Operacionales**; considera gasto en imprevistos e intereses y reajustes

5. Manifestación de Responsabilidad

“Los abajo firmantes se declaran responsables respecto de la veracidad de la información incorporada en el presente informe anual, referido año 2018”:

Nombre	Cargo	RUT	Firma
Alicia Beatriz Amunategui Monckeberg	Presidenta	3.421.274-0	_____
Francisco Javier Loeser Bravo	Gerente General	9.867.850-6	_____

En caso de no constar firmas rubricadas en este documento electrónico por favor marque la siguiente casilla



Las firmas constan en documento original entregado al Ministerio de Justicia

Fecha: 28 de Junio de 2019

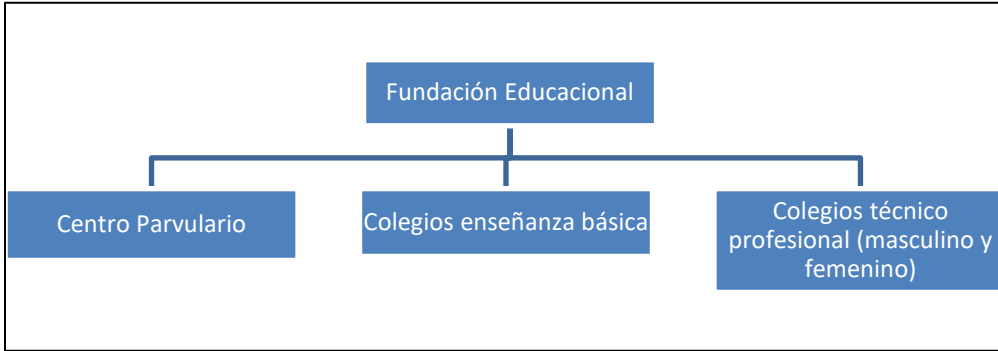
ANEXOS

I. Fotos

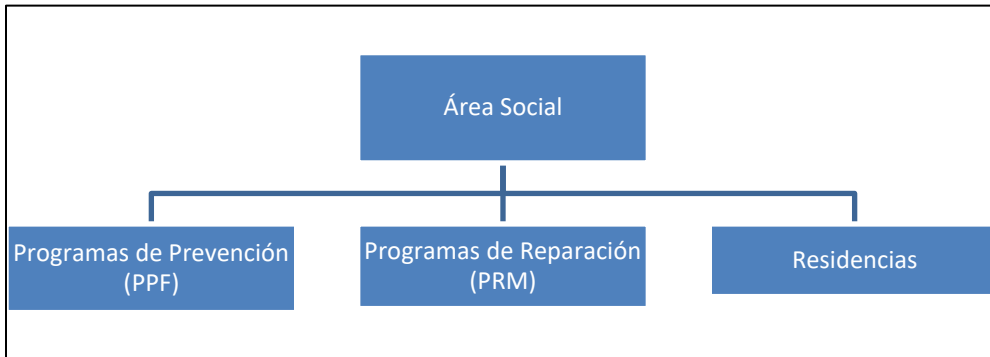


II. Organigramas por área

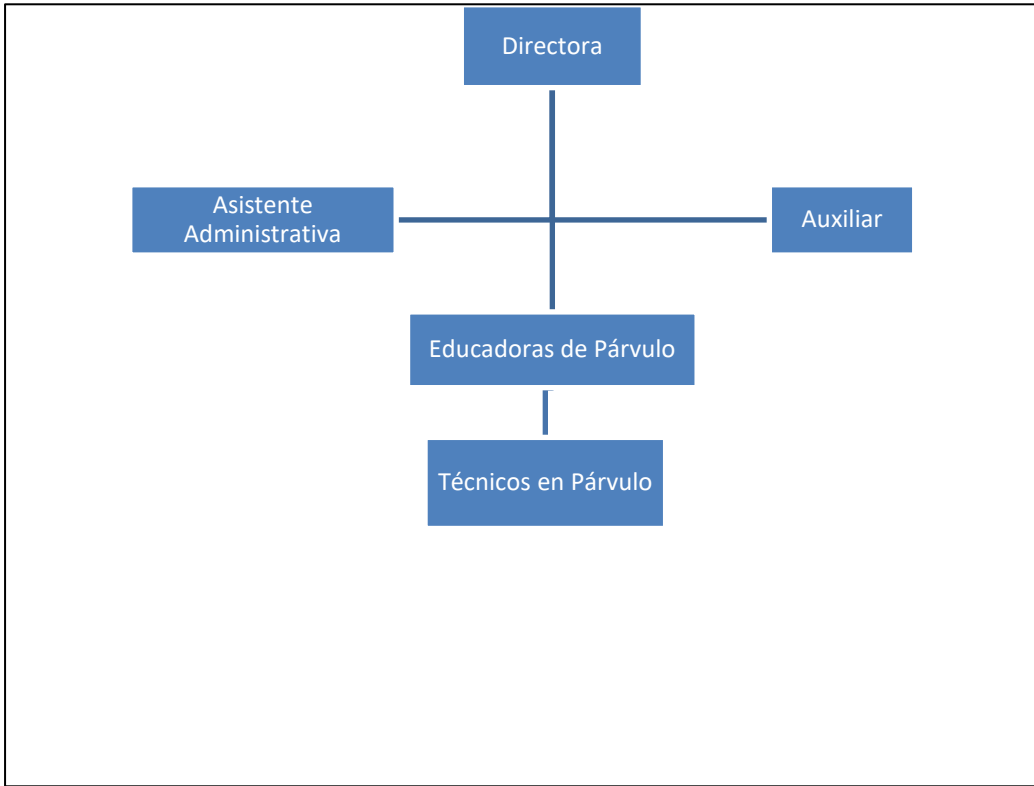
Fundación Educacional (FEPI)



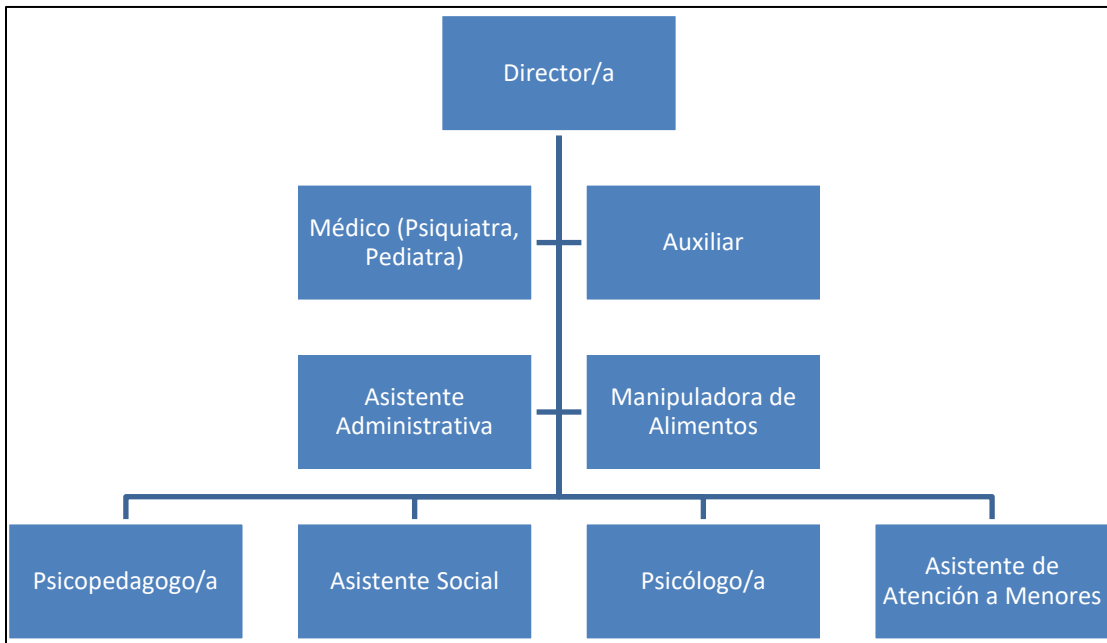
Area Social



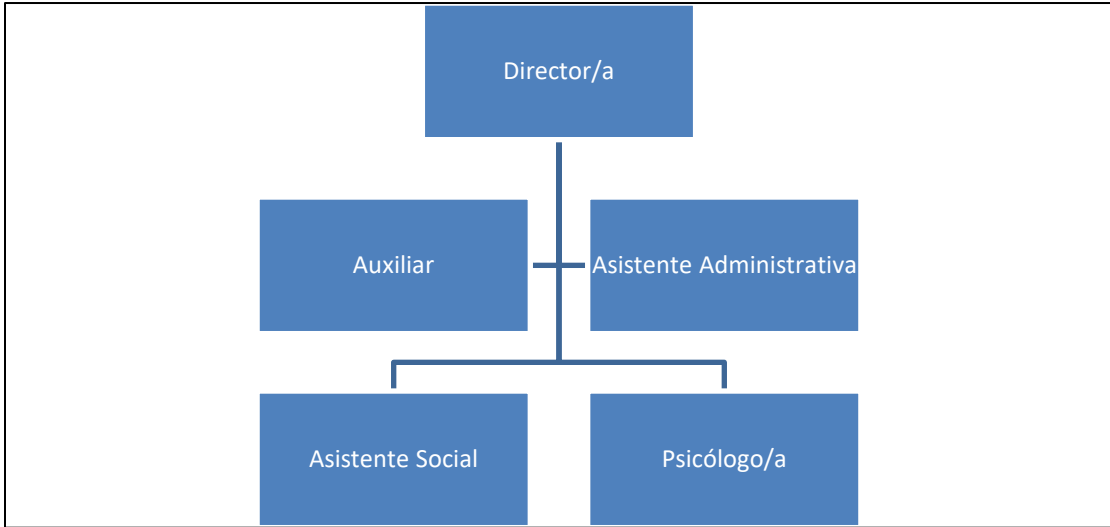
Jardines Infantiles



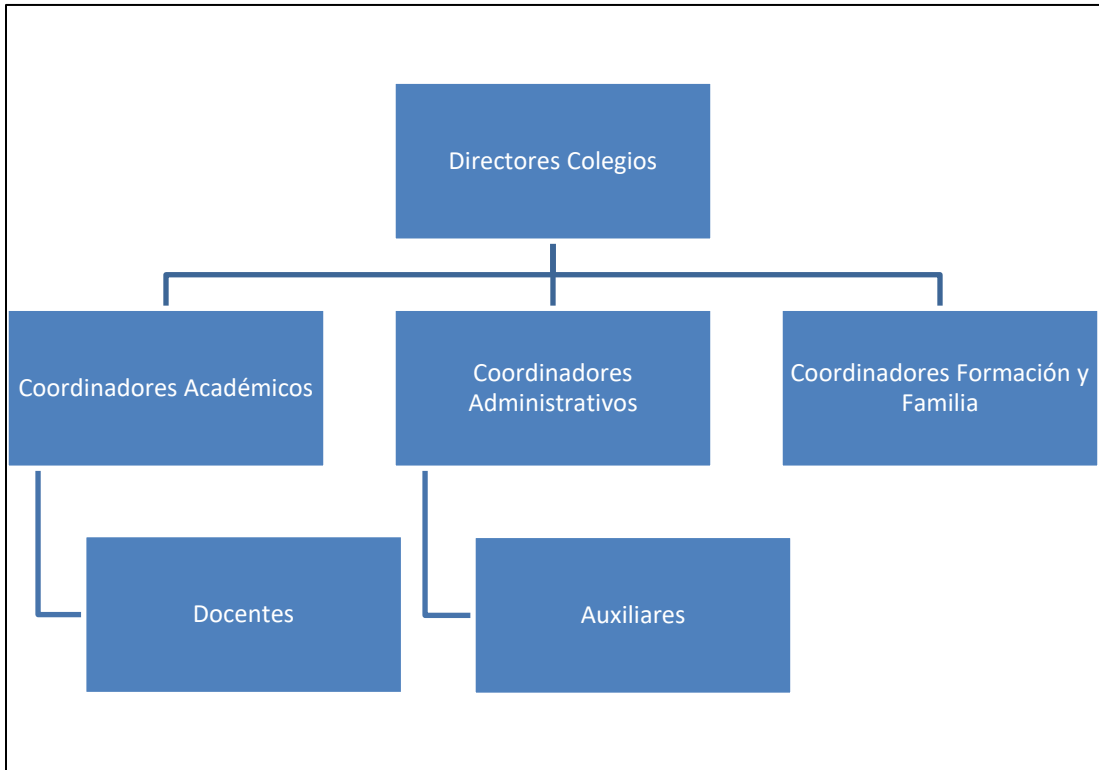
Organigrama Residencias:



Organigrama PRM:



Organigrama Colegios:



III. Pauta Evaluación anual Jardines Infantiles:

Nivel sala cuna:

FORMACIÓN PERSONAL Y SOCIAL	AUTONOMÍA	N°1 Adaptarse a ciertas rutinas básicas vinculadas a la alimentación, vigilia, sueño e higiene dentro de un contexto diferente a su hogar y sensible a sus necesidades personales
		N°2 Adquirir el control de la prensión voluntaria y la postura sedente en diferentes situaciones, para ampliar su ámbito de acción sobre las cosas
		N°4 Adquirir el desplazamiento en sus distintas formas, que le permitan ampliar sus posibilidades de intervención y satisfacer sus intereses de exploración
		N°5 Manifestar iniciativa para explorar su medio y atender sus intereses de conocimiento de elementos y situaciones de su entorno, ampliando su campo y repertorio de acción habitual
		N°9 Descubrir nuevos medios para resolver problemas prácticos vinculados a la exploración y experimentación
		N°10 Incorporar gradualmente algunas prácticas que le permitan el cuidado de sí mismo y la satisfacción de algunas necesidades en ámbitos relativos al vestuario, alimentación, descanso e higiene personal y ambiental
	IDENTIDAD	N°1 Descubrirse a sí mismo a través de la exploración sensorio-motriz de su cuerpo y de los otros, diferenciando gradualmente a las personas y los objetos que conforman su entorno más inmediato
		N°3 Identificarse progresivamente como persona singular, a través del reconocimiento de su imagen y nombre, y de las acciones que realiza
		N° 4 Descubrir que su acción produce resultados sobre las personas y los objetos, de tal manera que pueda progresivamente identificar sus capacidades de influir en el accionar de otros y en el entorno inmediato
CONVIVENCIA	N°1 Ampliar su campo de interacciones sociales, incorporando a otras personas fuera del ámbito de la familia, y relacionándose mediante expresiones de diferente tipo tales como contacto visual y físico, sonrisas, gestos y juegos	
	N°9 Participar en diferentes manifestaciones culturales de los grupos a los que pertenece, tales como : juegos, expresiones verbales, fiestas, ritos, celebraciones y otros	
COMUNICACIÓN	LENGUAJE VERBAL	N° 1 Iniciarse en la comunicación a través de distintas formas: gestuales, corporales y pre-verbales
		N° 2 Identificar progresivamente expresiones no-verbales (gestuales y corporales) y pre-verbales que realicen intencionalmente personas significativas
		N° 3 Comprender progresivamente la intención comunicativa, expresada verbalmente y a través de acciones, de las personas con las que interactúa
		N°6 Reconocer y nombrar objetos, personas, otros seres vivos y situaciones, en representaciones tales como: fotos, imágenes, modelos, mímica, señas y sonidos
	LENGUAJES ARTÍSTICOS	N°1 Descubrir el mundo visual (contrastes, formas, colores, movimientos) y de los sonidos a través de sus diferentes manifestaciones expresándose libremente
		N°3 Recrear a través de la imitación, sonidos y movimientos que producen personas que le son significativas
		N°6 Expresarse corporalmente representando diferentes intensidades y velocidades de distintos tipos de música
		N°11 Experimentar los efectos de diferentes materiales de expresión plástica en distintas superficies de trabajo, manifestando sus experiencias personales
RELACIÓN ENTORNO NAT Y CULT	SERES VIVOS	N° 3 Experimentar con las diferentes manifestaciones de la naturaleza: flores, arboles, plantas, arenas, piedras, etc., a través de sus colores formas y texturas diferentes
		N° 10 Reconocer seres vivos y elementos que forman parte de su medio habitual, a partir de sus características, necesidades, interdependencia, funciones y contribuciones que implican para los seres humanos
	GRUPOS HUMANOS	N°1 Identificarse a sí mismo, sus familiares, objetos y situaciones cotidianas en imágenes, fotos, dibujos y modelos
		N°3 Comprender cómo funcionan y qué efectos producen en el ambiente cotidiano algunos objetos y artefactos, experimentando diferentes estrategias tales como la exploración, la formulación de preguntas y el intercambio con otros
	RELACIONES LÓGICO MATEMÁTICAS	N°1 Identificar progresivamente y manifestar sus preferencias por algunos atributos y propiedades de los objetos que explora: textura, peso, volumen, sonidos y movimientos, entre otros
		N°2 Adquirir la noción de permanencia de objetos y de personas significativas

Nivel medio mayor:

FORMACIÓN PERSONAL Y SOCIAL	AUTONOMÍA	Nº1 Coordinar con precisión sus habilidades sicomotoras finas, ejercitando y desarrollando las coordinaciones necesarias, acorde a sus intereses de exploración, construcción, de expresión gráfica de sus representaciones y de recreación		
		Nº2 Adquirir un mayor dominio de sus capacidades corporales, desarrollando en las habilidades motoras gruesas el control dinámico en movimientos y desplazamientos, en diferentes velocidades, direcciones, posiciones, apreciando sus progresos		
		Nº 4 Adquirir destrezas en el uso de algunos instrumentos punzantes, cortantes, de carpintería y jardinería, en sus respectivos contextos de empleo, tomando los resguardos necesarios para su uso adecuado y seguro		
		Nº7 Distinguir aquellos alimentos que aporten mayores beneficios para su salud, adquiriendo conciencia de las características que estos deben tener para ser consumidos		
		Nº 8. Regular y adaptar su comportamiento en función de las necesidades de los demás y las normas de funcionamiento grupal, logrando progresivamente una autorregulación de sus acciones		
		Nº 9. Manifestar progresiva independencia y responsabilidad en relación al cuidado de su cuerpo, de sí mismo y de sus pertenencias, de los demás y del medio ambiente		
		Nº 10. Responsabilizarse gradualmente de sus actos, estableciendo relaciones entre sus acciones y las consecuencias de ellos en las personas o el medio		
	IDENTIDAD	Nº1. Iniciarse en la aceptación de sus características corporales, expresándose a través de diversas formas, contribuyendo así a la construcción de su imagen corporal		
		Nº3. Distinguir las emociones y sentimientos, en sí mismo y en los demás, en situaciones vivenciales, y en imágenes y narraciones		
		Nº1. Manifestar sus preferencias, diferenciando aquellas situaciones, temáticas, actividades, juegos y proyectos que le producen especial agrado e interés de acuerdo a sus necesidades afectivas y cognitivas		
	CONVIVENCIA	Nº1. Compartir con otros niños, jugando, investigando, imaginando, construyendo y aventurando con ellos		
		Nº4. Apreciar e incorporar elementos significativos de la cultura chilena en prácticas cotidianas y expresiones artísticas		
		Nº7. Apreciar la diversidad de las formas de vida de familias y niños de otras comunidades culturas, tanto del país como de otros lugares del mundo, conociendo algunas expresiones verbales, prácticas, juegos, relatos y costumbres		
		Nº4. Aplicar algunas estrategias pacíficas en la resolución de conflictos cotidianos con otros niños, intentando comprender la posición, derechos y sentimientos del otro		
		Nº7. Determinar y aceptar ciertas normas para el funcionamiento y convivencia con su grupo de pares en diferentes situaciones		
COMUNICACIÓN	LENGUAJE VERBAL	Nº 2. Expandir progresivamente su vocabulario explorando los fonemas (sonidos) y significados de nuevas palabras que son parte de sus experiencias		
		Nº 3. Expresarse en forma oral en conversaciones, narraciones, anécdotas, chistes, juegos colectivos y otros, incrementando su vocabulario y utilizando estructuras oracionales que enriquezcan sus competencias comunicativas		
		Nº 4. Disfrutar de obras de literatura infantil mediante la audición atenta de narraciones y poemas para ampliar sus competencias lingüísticas, su imaginación y conocimiento del mundo		
		Nº 2. Producir sus propios signos gráficos y secuencias de ellos, como una primera aproximación a la representación escrita de palabras		
		Nº 5. Reproducir diferentes trazos: curvos, rectos y mixtos de distintos tamaños, extensión y dirección, respetando las características convencionales básicas de la escritura		
		Nº 8. Interpretar la información de distintos textos, considerando algunos aspectos claves como formato, diagramación, tipografía, ilustraciones y palabras conocidas		
		Nº1. Expresarse creativamente a través de diferentes manifestaciones artísticas: pintura, modelado, gráfica, teatro, danza, música, poesía, cuentos e imágenes proyectadas		
	LENGUAJES ARTÍSTICOS	Nº7. Combinar diferentes técnicas de expresión plástica incorporando elementos tales como: línea, forma, color y textura en el espacio, sobre una superficie y en espacios con volumen, a partir de sus proyectos creativos		
		Nº9. Representar la figura humana y otros seres y objetos de su interés a través de la plástica en sus diversas formas, avanzando progresivamente en diferenciar sus partes. (1er ciclo)		
		Nº15. Disfrutar obras artísticas distinguiendo y apreciando elementos básicos de las formas de expresión: color, forma, línea, movimiento, volumen, texturas, ritmos, melodías, timbres, entre otros, que le permitan desarrollar su sensibilidad estética		
		RELACIÓN CON EL MEDIO NATURAL Y CULTURAL	SERES VIVOS Y SU ENTORNO	Nº 1. Comprender que algunas características de los seres vivos referidas a la alimentación y locomoción, se relacionan con su hábitat
				Nº 3. Reconocer los fenómenos naturales, características geográficas y paisajes que identifican los lugares en que vive y otros diferentes que sean de su interés
				Nº 11. Identificar diversas formas de preservar el medio natural, para contribuir al desarrollo de ambientes saludables y descontaminados, y de los seres vivos que habitan en él
			GRUPO HUMANO	Nº2. Comprender las funciones que cumplen diversas personas, organizaciones e instituciones presentes en su comunidad

		N°4. Reconocer sucesos y personas relevantes de la historia del país y del mundo, mediante relatos, narraciones, visitas, objetos y otros elementos significativos de su vida
	RELACIONES LÓGICO MATEMÁTICAS Y CUANTIFICACIÓN	N°1. Establecer relaciones de orientación espacial de ubicación, dirección, distancia y posición respecto a objetos, personas y lugares, nominándolas adecuadamente
		N°2. Orientarse en situaciones cotidianas, utilizando diferentes nociones y relaciones tales como: secuencias (antes-después; mañana y tarde; ayer-hoy-mañana; semanas, estaciones del año); duración (más -menos), y velocidad (rápido-lento)
		N° 4. Reconocer algunos atributos, propiedades y nociones de algunos cuerpos y figuras geométricas en dos dimensiones, en objetos, dibujos y construcciones
		N°7. Identificar y reproducir patrones representados en objetos y en el medio, reconociendo los elementos estables y variables de las secuencias
		N°8. Emplear los números para identificar, contar, clasificar, sumar, restar, informarse y ordenar elementos de la realidad
		N°13. Representar gráficamente cantidades, estableciendo su relación con los números para organizar información y resolver problemas simples de la vida cotidiana.



Sitio web: www.protectora.cl

Sede Central: Avda. Concha y Toro 2188, Puente Alto.

Teléfonos: 224848911 – 224848800

Mail: contacto@protectora.cl