

PRESENTACIÓN ESTÁNDAR DE MEMORIA Y BALANCE DE ORGANIZACIONES DE LA SOCIEDAD CIVIL FECU SOCIAL SIMPLIFICADA - 2019



Fecha de publicación: 24 de Julio 2020

Período reportado: 1° de Enero al 31 de Diciembre de 2019

1. Carátula

1.1. Identificación

a. Nombre de la Organización	Sociedad de Asistencia y Capacitación; Protectora de la Infancia
b. RUT de la Organización	70.012.450-9
c. Tipo de Organización	Corporación de derecho privado
d. Personalidad Jurídica	Inscripción N°: 6999 con fecha 07-02-1895; Decreto/Resolución: 00180.
e. Nombre de la Organización	Fundación Educacional Protectora de la Infancia
f. RUT de la Organización	65.044.065-K
g. Tipo de Organización	Corporación/Fundación
h. Personalidad Jurídica	Inscripción N°: 33414 con fecha 29-04-2013.
i. Relación de Origen	Fundadoras: Emiliana Subercaseaux, Leonor Frederick, Magdalena Vicuña, Emma Ovalle, Emiliana Concha, Rosa Huici, Carmela Carrera y Josefina Gana, quienes condolidas por el acontecer de la época, dieron vida a la Sociedad Protectora de la Infancia. "Dado esa triste condición de muchos niños del pueblo, que no reciben la asistencia conveniente, hemos resuelto formar una Sociedad Protectora de la Infancia, a fin de prestarles los auxilios que requieran, de acuerdo a su edad, sexo y condición". (Inspiración católica pero laica).
j. Domicilio de la sede principal	Avda. Concha y Toro 2188, Puente Alto.
k. Representante legal	Francisco Javier Loeser Bravo, 9.867.850-6
l. Sitio web de la organización	www.protectora.cl
m. Persona de contacto	Rocío Montes, rmontes@protectora.cl. +56996181255

1.2. Información de la organización

a. Presidente del Directorio	Alicia Beatriz Amunategui Monckeberg, 3.421.274-0
b. Ejecutivo Principal	Francisco Javier Loeser Bravo, 9.867.850-6 ; Gerente General
c. Misión / Visión	Nuestra misión consiste en motivar el desarrollo pleno de la infancia en Chile y otorgar las herramientas necesarias que permitan entregar un mejor futuro a los niños más necesitados. La visión es contribuir para que los niños, niñas y jóvenes se desarrollen plenamente en familias y comunidades protectoras, otorgándoles más y mejores oportunidades que favorezcan el desarrollo de sus potencialidades.
d. Área de trabajo	Para el caso de residencias y programas: Servicios de Infancia (Servicios Sociales) Para el caso de jardines infantiles, salas cuna y colegios: Educación pre-básica (párvulos), básica y media.

e. Público objetivo / Usuarios

Menores de 18 años vulnerados en sus derechos, en situación irregular, brindándoles atención profesional, alimentación, vestuario, atención médica y dental y otras.

Para el caso de los niños pertenecientes del área social (ya sea programas ambulatorios o residencias), ellos ingresan por orden de los tribunales de familia.

f. Número de trabajadores

- Fundación Protectora de la Infancia: 908 colaboradores en total, distribuidos en 4 grandes áreas (área social, jardines administración y área comercial)
 - 87% son mujeres y 13% son hombres.
 - 92% cuentan con contrato indefinido (el 8% restante corresponde a plazo fijo o reemplazos)
 - 89% con jornada completa y 11% con jornada parcial.
- Fundación Educacional Protectora de la Infancia: 458 colaboradores en total, de los cuales 412 tienen jornada completa y 46 con jornada parcial, 362 con contrato indefinido y 96 a plazo.

g. Número de voluntarios

Tenemos 4 tipos de participación:

- Voluntariado individual: personas mayores de 18 años que quieran compartir sus habilidades de manera comprometida, entregando un mínimo de 2 horas a la semana por 4 meses.
 - Tenemos 182 voluntarios que hicieron 13.009 horas de voluntariado en 20 programas.
- Redes Solidaria de Colegios: Grupos organizados que bajo el alero de colegios pertenecientes a la Red que realizan hitos solidarios con su comunidad escolar.
 - Tenemos 21 Colegios con 1.459 voluntarios en 91 acciones solidarias.
- Relación con empresas: generamos alianzas con empresa que quieran desarrollar actividades por medio de acciones de responsabilidad social empresarial, campaña y/o actividades junto a sus colaboradores que apoyen el desarrollo de los niños que La Protectora atiende.
 - Tenemos 11 empresas con 185 voluntarios en 13 acciones.
- Voluntarios colecta:
 - Participaron 2.052 voluntarios en 12.312 horas.

También recibimos constantemente ayuda de Claro y Cía. para temas de asesoría legal. (probono).

1.3 Gestión

CONSOLIDADO (AMBAS FUNDACIONES)		2019	2018		2019	2018
a. Ingresos totales M\$		14.840.934	13.905.789			
b. Privados M\$	Donaciones	530.232	490.175	d. Superávit o Déficit del ejercicio M\$	-1.427.863	-1.647.474
	Proyectos (1)	166.429	144.898	e. Identificación de las tres principales fuentes de ingreso	Subvenciones estatales	Subvenciones estatales
	Venta de bienes y servicios (2)	109.986	121.023		Otros (4)	Otros (4)
	Otros	0	0	Donaciones	Donaciones	
c. Públicos M\$	Subvenciones (3)	12.517.731	11.706.657	f. N° total de usuarios directos	9.125	8.515
	Proyectos	0	0	g. Indicador principal de gestión (y su resultado)	Niños atendidos	Niños atendidos
	Otros (4)	1.516.556	1.443.036		9.125	8.515
				Puntaje SIMCE Colegios:	Puntaje SIMCE Colegios:	
				249	256	
				Asistencia Jardines:	Asistencia Jardines:	
				70%	72%	

- (1) **Proyectos**; considera donaciones para proyectos específicos
- (2) **Venta de bienes y servicios**; considera ventas del Taller de Producción; tarjetas de navidad y coronas
- (3) **Subvenciones**: considera subvenciones de Mineduc, Sename, Junji e Integra
- (4) **Otros: (Ingresos Estatales)**; corresponde a Bonos y Aguinaldos Estatales (asignaciones a los docentes, aguinaldo Fiestas Patrias y Navidad, complementos al sueldo base de los profesores según asistencia de los niños, bonos vacaciones, bono por rendimiento, etc)

2. Información general y de contexto

2.1 Carta del máximo responsable de la organización

En La Protectora con más de 125 años institución de beneficencia y sin fines de lucro: “La Infancia ha sido el foco de nuestra gestión; les acogemos para entregar herramientas para una vida promisorio en adelante. Tarea que se da, respetando la dignidad del niño, de la niña, del joven y, de sus familias, cuando ellas pueden estar presentes. Un servicio que, busca dar una acogida fraterna y venturosa, a quienes nos llegan cada día”. Por esto, al dar cuenta de las dificultades que asumimos con cada uno de ellos, es difícil y muy especial, ya que, cada niño es un ser único, y buscamos respetar y reparar cada historia de sus vidas.

Al señalar lo anterior, pareciera que más bien gestionamos día a día en la atención de los niños, pero a veces lo urgente, no logra ver lo importante y por esto, hemos definidos nuestros lineamientos estratégicos 2019/20:

- Impregnar una gestión iluminada por ese Espíritu fundacional y, coherente con esos principios, desde la fundación, en 1894.
- Adecuar la calidad del servicio tanto en la forma de servir, como en las necesidades de nuestros programas ya, sociales como educacionales, todos dirigidos hacia los niños, niñas y jóvenes.
- Avanzar hacia el desarrollo del personal colaborador diario, en sus competencias laborales y humanas; con un enfoque siempre, de común unión. Lo que nos lleve a esa búsqueda y lucidez, de la misión pedida desde La Protectora.
- Inspirados en la Encíclica “Laudato Si” La Protectora de la Infancia busca crear un entorno más amigable con nuestra Casa Común y sus habitantes. Consolidar las vías de comunicación interna con La Protectora toda: Consejeros, Colaboradores, Familias, Niños y Niñas, Beneficiarios y, el mundo que nos rodea.

Desde nuestra primera Acta de Constitución en el año 1894 fines del siglo XIX, los valores orientadores para una gestión que anime y perdure en el tiempo son:

- La dignidad, creemos en esa dignidad única, de cada ser humano.
- Sello Católico; institución que nace bajo el alero y el llamado de la Encíclica social “Rerum Novarum” de Su Santidad León XIII.
- El respeto por el otro, sin juzgar; reconocer sus debilidades y faltas para así, abrir nuevas posibilidades para él o ella y sus familias. Acogiendo, enseñando, motivando y, entregando esperanzas, para esa vida más promisorio.
- Compromiso diario y permanente que nos involucre como un solo Cuerpo, muy unidos, en la atención de los niños y su proyección de hoy y del mañana...
- Generar oportunidades por doquier, con el objetivo de romper barreras que impidan salir adelante.
- Resiliencias, creemos en la capacidad de superación y fortaleza en cada uno de los niños, jóvenes y sus familias; así son sus testimonios más tarde.

La Infancia no puede quedar postergada, ese apoyo debe ser hoy, ya mañana será tarde (Gabriela Mistral)... La Protectora, como parte de ese resguardo, se constituye durante tantísimos años como un referente ininterrumpido, en asistir y acoger para educar y formar a quienes se ven necesitados, vulnerables y vulnerados...

En base a nuestra experiencia, vemos con claridad que el trabajo de Prevención, de Protección y de Reparación para con las familias, nos es fundamental. El darles una estabilidad a ellas y a su entorno familiar, en especial a sus hijos a quienes hemos recibido ya en diferentes edades, nos ha permitido conocer en profundidad, las debilidades que se les presentan. Y compromiso grande de ir entregando fortalezas de todo orden, en la medida de lo posible.

Decíamos que el foco de la labor de La Protectora es la Infancia, por esto, una misión más abreviada, la hemos definido como “Existimos para Proteger y Motivar el desarrollo pleno de la Infancia en Chile”... el proteger, se refiere a que todo el ámbito de la atención al niño, busque facilitar un espacio adecuado para: reparar, aprender, desarrollar y promover... Es ese entorno, el que facilita un hermoso proceso de desarrollo y de crecimiento para todos, para el que entrega y para el que recibe.

El tiempo para todo ese desarrollo descrito se hace corto y los recursos siempre son escasos; pero, sí debemos cumplir esta disciplina estratégica... Destacamos el proyecto de *Infancia en Colores*, donde más de 80 niñas y niños en la Protectora pintaron junto a 12 artistas nacionales, obras que fueron expuestas en el GAM.

La Jornada Medioambiental, donde más de 400 voluntarios plantaron alrededor de 300 árboles, aumentando las áreas verdes y mejorando así, la calidad de vida de más de 4 mil niños y jóvenes quienes, algunos viven y otros también estudian en La Protectora. *La campaña de*

Apoyo en alimentos a familias necesitadas durante la contingencia social y pandémica hoy día. Y la *Colecta nacional*, en donde nuestros voluntarios se la juegan al máximo y salen a las calles a reunir fondos para aliviar esas penas vistas en niños y familias atendidas y acogidas.

Hemos avanzado fuertemente en modernizar y actualizar la atención otorgada a los niños con metodologías innovadoras, como el *Modelo VESS* en los Jardines Infantiles y Salas Cunas; el *Modelo Clínico* en los Programas Sociales; y, el adoptar nuevos sistemas operativos tanto en administración como en recaudación; todo ello para responder de una mejor manera a las exigencias del mundo de hoy.

Los socios cooperadores nos han crecido en número; y contentos de transmitirles a ellos y ellas, esa necesidad imperiosa de colaboración con el otro, no sólo de oírlo sino, de verlo para así, acogerlo. Esto se ha dado muy mancomunado, desde la capital a regiones donde estamos insertos, desarrollando una labor muy gratificante; pero si esta, ardua y difícil; y por lo costosa, se nos ve algo reprimida por falta de recursos... se ha hecho un gran esfuerzo, logrando un aumento del 38% en el número de socios y amigos con respecto al año 2018.

Hemos crecido de 8.825 niños y jóvenes atendidos en las diferentes áreas a 9.125; los que a veces nos llegan a 10.000 todo ello, a través de 34 programas en el área Social, más 9 Jardines infantiles y Salas Cunas y 5 Colegios, parvularios, básicos y, Técnico Profesionales.

Hay mucho trabajo por hacer, ya que cada año queremos poder atender a más niños y niñas, y generar eficiencias en nuestros procesos, proyectos y áreas de trabajo. Queremos entrelazar más a nuestros niños con quienes nos aportan, mantener contentos a nuestros colaboradores y disminuir el déficit que se genera cada año.

Tal vez el verbo “profundizar” nos conduce en el día a día, proponiéndonos a conocer muy bien la realidad de las familias que a La Protectora llegan, para así, acogerlos y animarles, dándoles esperanzas de vida algo más promisorias. 125 años de historia ininterrumpida, la que nos dejan 8 Señoras fundadoras, quienes, nos muestran al leer sus actas, fuerza, empuje, coraje y, mucha entrega amorosa y cuidadosa, para con la Niñez en Chile.

Alicia Amunategui Monckeberg

Presidenta Protectora de la Infancia

Francisco Loeser Bravo

Gerente General Protectora de la Infancia

2.2 Estructura de gobierno

Para el caso de la Sociedad Protectora de la Infancia (SPI), la corporación es administrada por un consejo directivo compuesto por un mínimo de 10 y un máximo de 25 socios. Los miembros del directorio son elegidos en su totalidad por la Asamblea General Ordinaria de socios que corresponda, durará 2 años en sus funciones, y podrán ser reelegidos indefinidamente. En la primera sesión que celebre después de su elección, el directorio designará de entre sus miembros un presidente, un vicepresidente y un tesorero. Se reúnen con la periodicidad que ellos determinan siempre que lo pida el presidente o lo pidan 3 o más directores. El quorum debe ser 7 o más miembros. Las resoluciones habrán de acordarse por la mayoría absoluta de votos de los asistentes.

Nombre	Rut	Cargo
Alicia Beatriz Amunategui Mönckeberg	3.421.274-0	Presidenta
Pelayo Covarrubias Correa	12.454.613-3	Vicepresidente
Sergio Undurraga Saavedra	4.280.259-K	Tesorero
Cristóbal Eyzaguirre Baeza	7.011.690-1	Secretario
Fernando Mönckeberg Barros	2.445.016-3	Director
María Inés Ross Amunategui	6.379.557-7	Directora
Claudio Muñoz Zúñiga	12.580.397-0	Director
Josefina Ross Amunategui	6.379.555-0	Directora
Alfonso Swett Saavedra	4.431.932-2	Director
Francisco León Délano	6.655.380-9	Asesor financiero
Ana María Camus Ibáñez	9.906.663-6	Directora
María Isabel Larraín Cruzat	7.011.885-8	Directora

Este directorio vela por cumplir los estatutos de SPI, define los lineamientos estratégicos de la Protectora, controla gestión del Gerente General, aprueba Presupuesto anual, y grandes Inversiones, según estipuladas en el Manual de Adm, de fondos.

Además, se informa de la gestiones de la Presidenta y de la gestión de las distintas áreas de la Protectora (Marketing, Administración, Personas (Recursos Humanos), Espiritualidad, etc)

Tenemos 4 comités: de Finanzas, de Comunicaciones, de Infraestructura y de Desarrollo Comercial.

- **Finanzas:**
Responsable de administrar el fondo Patrimonial y vela por cumplir las disposiciones generales acordadas en el directorio. Se entiende con distintas instituciones administradoras de fondos, para elegir alternativas de inversiones. Aprueba Balance y auditoría de Delotte.
- **Comunicaciones**
Acuerda una política de comunicación de la Protectora. Vela para que Marketing cumpla esa política y aprueba un plan de comunicaciones anual.
- **Infraestructura**
Define el plan maestro de obras de la Protectora, su seguimiento y cumplimiento; participa junto a Finanzas en el estudio de nuevos proyectos.

Existen 4 gerencias (administración y finanzas, comunicaciones y marketing, Personas y Social) y 1 jefatura (Jardines Infantiles) que dependen del Gerente General. Paralelamente existen 2 abogadas que representan al área legal y una coordinadora de gestión que también dependen del Gerente General.

Para el caso de la Fundación Educacional Protectora de la Infancia (FEPI):

Nombre	Rut	Cargo
Josefina Ross Amunategui	6.379.555-0	Presidente
Maria Inés Ross Amunategui	6.379.557-7	Vice-presidente
Maria Mercedes Rivadeneira Hurtado	10.862.212-1	Secretario
Sergio Francisco Domínguez Rojas	10.328.419-8	Tesorero
Jesús Honorato Errazuriz	7.033.550-6	Director

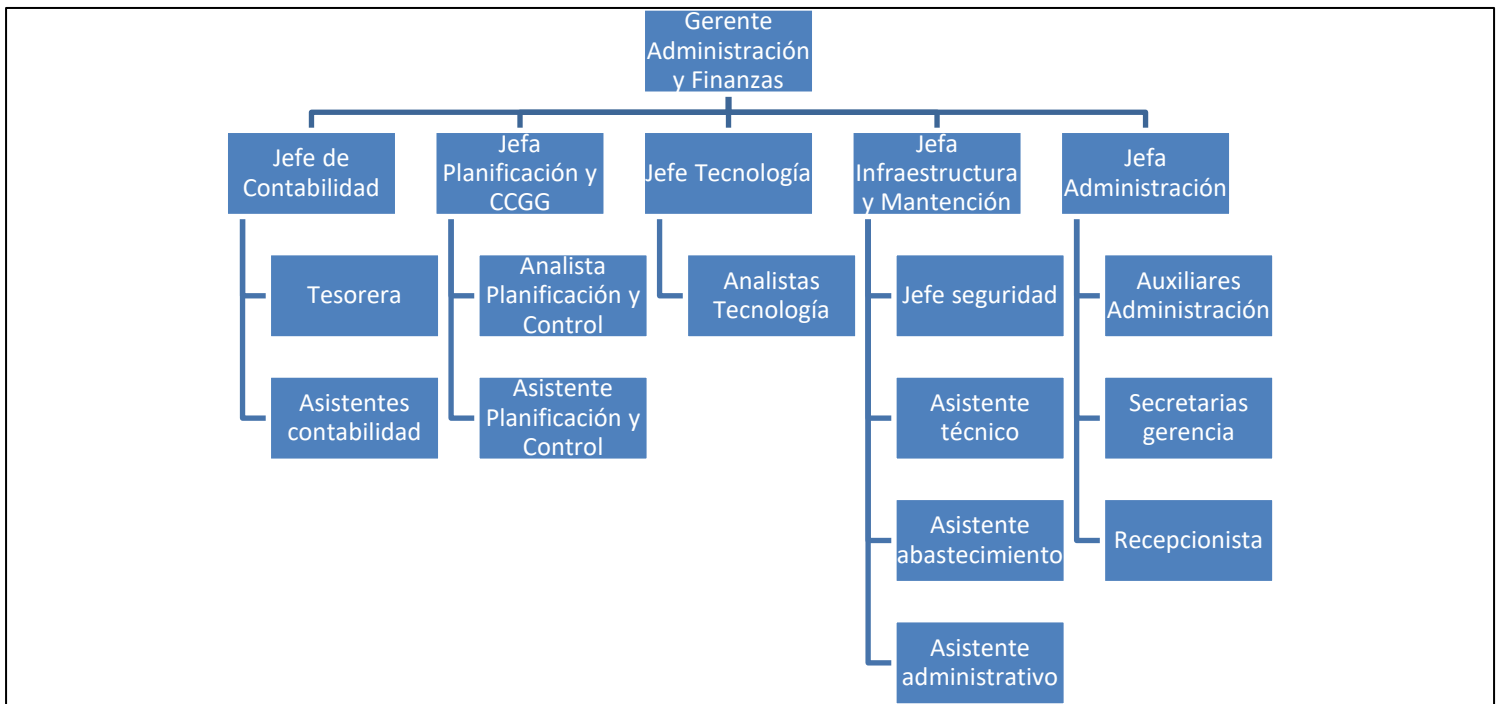
Este directorio fija directrices en el plano académico, espiritual y técnico. Fija plan de gestión, controla cumplimiento plan de gestión, aprueba Presupuesto anual y controla su ejecución.

Para ambos:

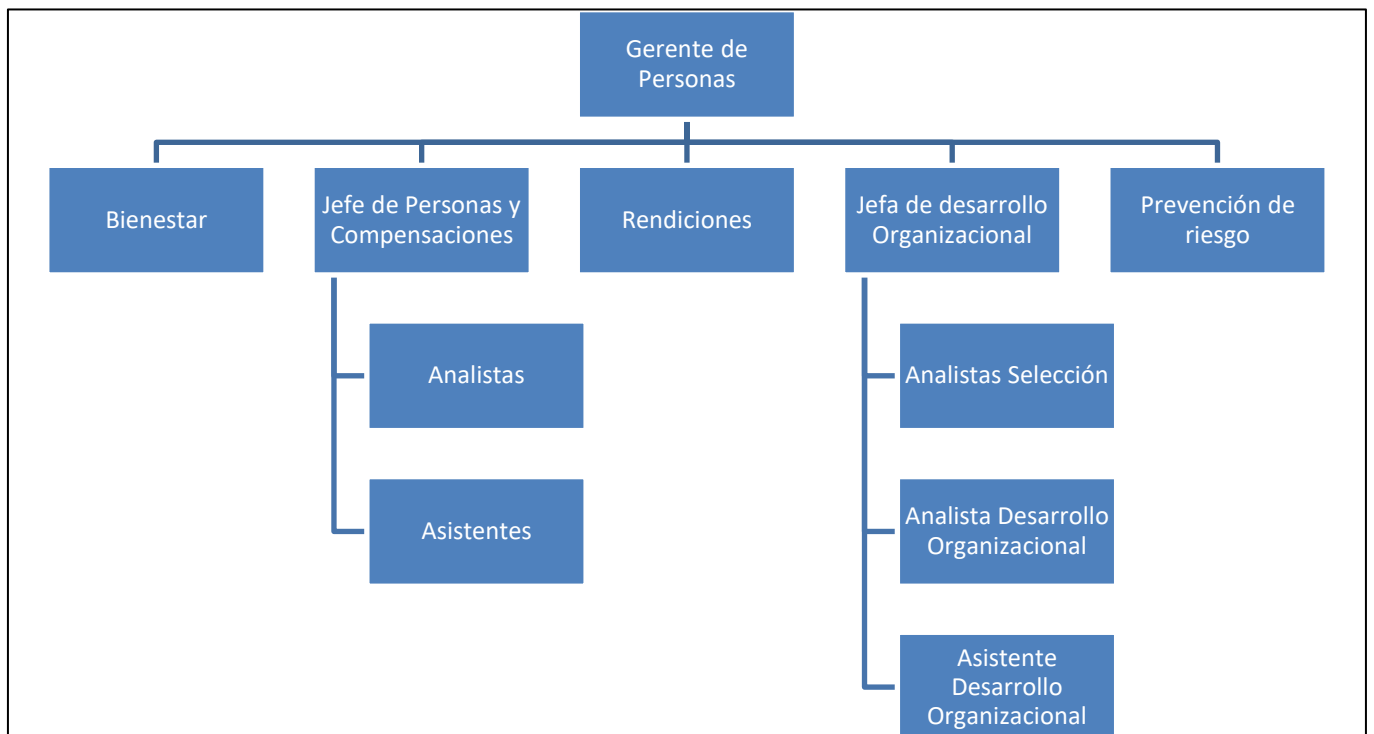
- Dentro del área de **Administración y Finanzas** existe 1 Gerente, 4 jefaturas (contabilidad, planificación y control de gestión, tecnología e infraestructura y mantención) y una asistente, debajo de los cuales dependen alrededor de 50 personas. Todos en Campus Las Nieves, Puente Alto.
- Dentro del área de **Comunicación y Marketing** existe un Gerente, del cual depende una jefatura de voluntariado, una coordinadora de comunicaciones, 2 diseñadoras, 2 coordinadoras de marketing y una coordinadora de empresas, quienes a su vez, tienen dependientes. Todos en oficina de Evaristo Lillo, Las Condes.
- Dentro de la **Gerencia de Personas** existe 1 Gerente, 2 jefaturas (personas y compensaciones, desarrollo organizacional), una prevencionista de riesgos, una encargada de rendiciones y una encargada de bienestar). Todos en Campus Las Nieves, Puente Alto.
- Dentro del área de **Jardines** (Educación Inicial) existe una jefa de área, de quien depende un jefe técnico, una asesora financiera, una coordinadora administrativa y un trabajador social. Todos ellos en Campus Las Nieves, Puente Alto. Y luego vienen los 9 jardines con sus más de 225 colaboradores; los cuales se encuentran distribuidos en 4 regiones del país (2 en la región del Ñuble (Chillán), 1 en Bío Bío (Hualpén)), 5 en la Región Metropolitana (3 en Puente Alto, 1 en la Pintana y 1 en El Bosque) y 1 en la Región del Maule (Linares).
- Con respecto al área Social, existe 1 Gerente (vacante a la fecha), 3 jefaturas (Familia, Primera Infancia, Jóvenes y Niños), de los cuales dependen los directores de los distintos programas y residencias. A su vez, del gerente depende 1 psicóloga y una asesora, además de una asistente social, un analista y una asistente.

A continuación se presentan los organigramas respectivos:

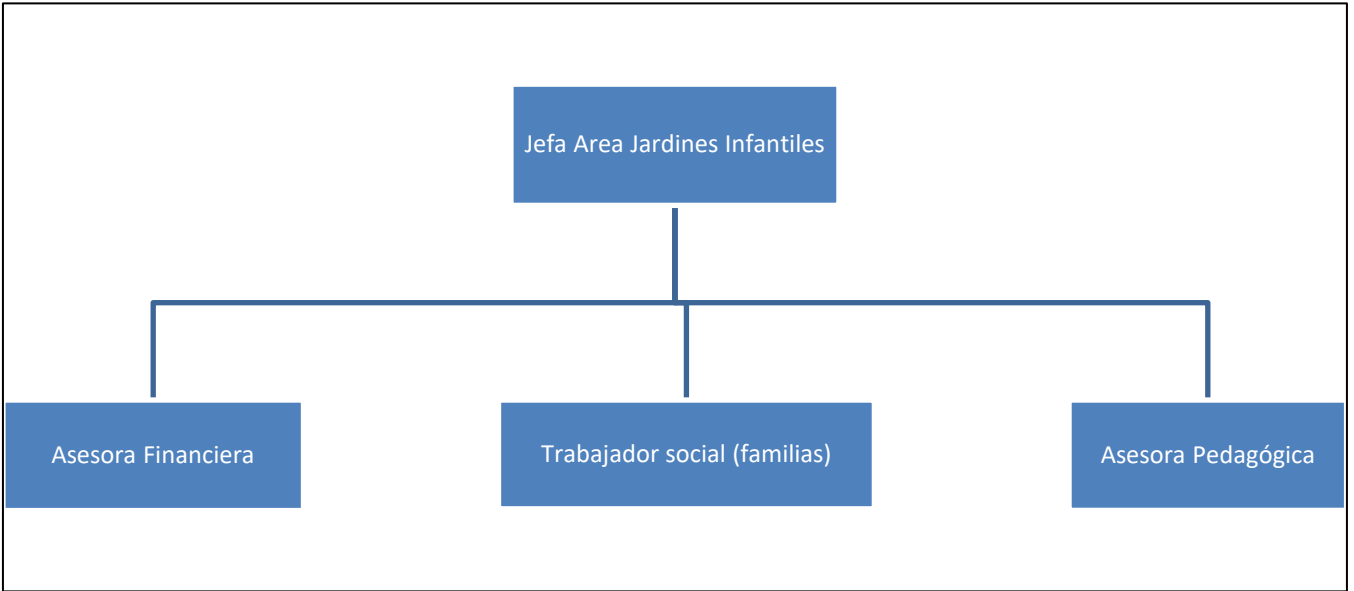
- Gerencia Administración y Finanzas:



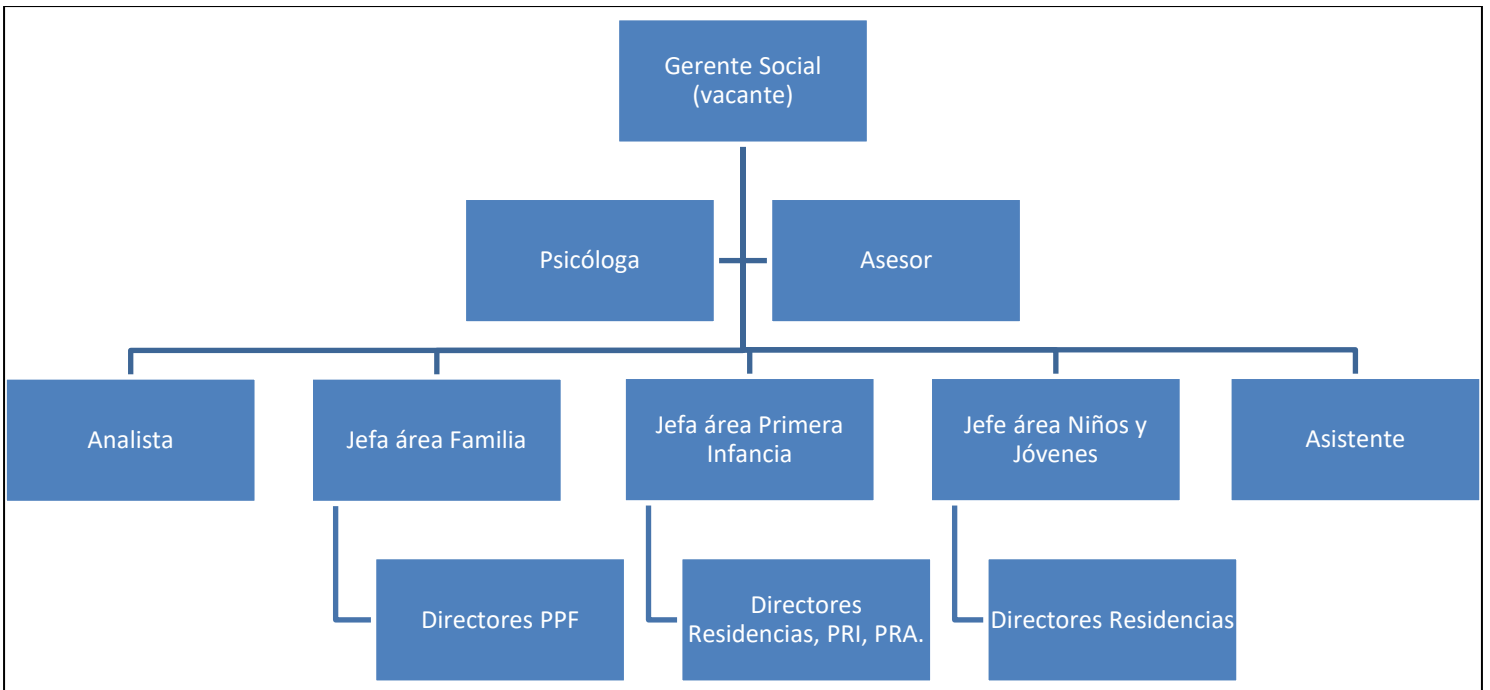
- Gerencia Personas:



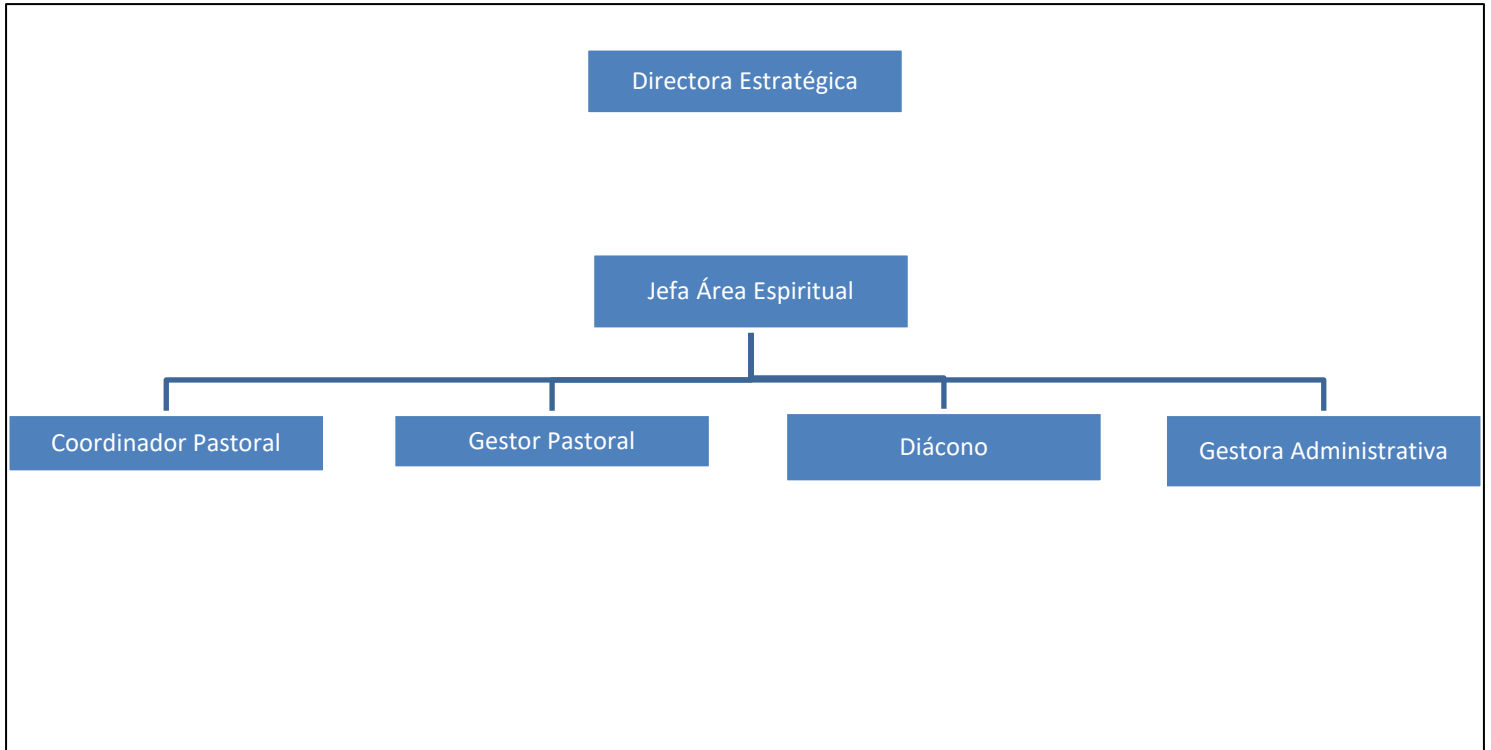
- Educación Inicial (Jardines Infantiles):



- Gerencia Social:



- Dirección estratégica:



*Más organigramas en la sección de Anexos.

2.3 Valores y principios

Queremos desarrollar al máximo el potenciar emocional, intelectual y espiritual de la infancia en nuestro país. Para ello otorgamos un servicio educativo y programas sociales de calidad, mediante profesionales comprometidos humana, técnica y espiritualmente con los niños, sus familias y comunidad.

Tenemos 6 valores:

- *Dignidad*: creemos en la dignidad de la persona. De nuestros niños, niñas, jóvenes y su red familiar.
- *Sello católico*: somos una institución católica fundada bajo el llamado de la Encíclica Social Rerum Novarum.
- *Respeto por el otro*: Trabajamos sin juzgar y respetando a los niños, jóvenes y a sus familias.
- *Compromiso*: Trabajamos con profesionalismo y con el compromiso por mejorar el presente y futuro de los niños que más lo necesitan.
- *Generar oportunidades*: buscamos erradicar las barreras que impiden el desarrollo pleno de los niños y jóvenes.
- *Resiliencia*: creemos en la capacidad de superación y fortaleza en cada uno de los niños, jóvenes y sus familias.

2.4 Principales Actividades y Proyectos

a. Actividades

La Protectora de la Infancia atiende a aproximadamente 9.125 niños a través de 3 líneas de trabajo: Educación inicial (Jardines Infantiles y Salas Cunas), Colegios (básicos y técnicos profesionales) y Programas sociales (residenciales y ambulatorios)

I. Educación Inicial Jardines y Salas Cuna:

- Niños atendidos: 1.378
- Colaboradores diarios: 225
- Establecimientos: 9
 - 5 Jardines Infantiles y 4 Salas Cuna, en Región Metropolitana.
 - 2 Jardines Infantiles y Salas Cuna, en Región del Ñuble.
 - 1 Jardín Infantil y Sala Cuna, en Región del Biobío.
 - 1 Jardín Infantil y Sala Cuna, en Región del Maule.

II. Fundación Educacional: Su principal objetivo es entregar una educación de calidad pertinente y desafiante a los niños, desarrollando un trabajo articulado y colaborativo con las familias.

- Niños atendidos: 4.024 (capacidad para 4.650)
- Colaboradores diarios: 435
- Establecimientos: 5
- Colegio Básico Femenino Josefina Gana de Johnson (fundado en 1938), establecimiento que incluye al Centro Parvulario Sara Philippi I. (fundada en 2001), con capacidad para 1320 estudiantes desde kínder a 8.º básico. Está ubicado en la comuna de Puente Alto.
- Colegio Básico Masculino Miguel Cruchaga Tocornal (fundado en 1952), con capacidad para 1080 estudiantes desde 1.º a 8.º básico. Está ubicado en la comuna de Puente Alto.
- Colegio Básico Mixto Luis García de la Huerta (fundado en 1953), con capacidad para 450 estudiantes desde pre kínder a 8.º básico, traspasado el año 1981 a La Protectora. Está ubicado en la comuna de Peumo.
- Colegio Industrial Masculino Las Nieves (fundado en 1968), con capacidad para 900 estudiantes, desde Iº a IVº Medio Técnico Profesional. Está ubicado en la comuna de Puente Alto.
- Colegio Técnico Femenino Las Nieves (fundado en 1969), con capacidad para 900 estudiantes, desde Iº a IVº Medio Técnico Profesional. Está ubicado en la comuna de Puente Alto.

III. Programas Sociales:

- Niños atendidos: 5.298 (es decir, niños que fueron atendidos al menos una vez por algún programa del área social durante el 2019)
- Colaboradores: 559
- Programas: (incluye los de prevención focalizada, de reparación, maltrato grave, adopción, familia a de acogida y residencias)
 - **22 Programas Prevención Focalizada "Viviendo en Familia" (PPF):**
 - 15 en R. Metropolitana
 - 5 en R. del Biobío
 - 2 en R. de Ñuble.

En total, se atendió a 4.596 niños (con una lista de espera de 1.645 niños (desde 0 a 18 años).

- o **8 Residencias:**
 - 3 de lactantes (0 a 6 años)
 - 5 de niños y jóvenes (6 a 18 años) ubicadas en R. Metropolitana en Puente Alto; en R. de Valparaíso en LloLleo; en R. del Biobío en Chillán, Hualpén y Talcahuano y, en R. de Los Lagos en Ancud.

De nuestras residencias para niños y jóvenes 3, son REM-PER y 2, REM (REM = Residencia Niños Mayores y PER = Programa Especializado en Reparación Vincular y Habilitación Familiar).

Las residencias tienen como objetivo el entregar un ambiente de crianza familiar y reparador, formación integral, además del cuidado integral de niños y niñas que han sido gravemente vulnerados en sus derechos (maltrato, negligencias graves, abono, violencia intrafamiliar) y/o sus familias se encuentran temporal o definitivamente incapacitadas para ejercer sus funciones parentales en forma adecuada. Son derivados desde los Tribunales de Familia.

Las residencias de 0 a 6 años atendieron 111 NNA, y las de 6 a 18 años 173 NNA.

- o **2 PRI** (Programa de reparación del abandono e integración en familias alternativas; Concepción y Temuco): 98 niños.
- o **1 PRM** (Programa Maltrato Grave): 139 niños en P. Alto y, existe una lista de espera de 70 niños (desde 0 a 18 años).
- o **1 Familia Acogida**, R. de la Araucanía en Angol (FAE Pro): 168 niños.
- o **1 Hogar Rural**, R. de Los Lagos en Ancud (Nuestra Señora del Carmen): 13 niños.

b. Proyectos:

NOMBRE DEL PROYECTO	Jardines Infantiles y Salas Cuna
Público Objetivo / Usuarios	Niños y niñas de entre 84 días y 4 años 11 meses pertenecientes a los quintiles más bajos. Orientado al apoyo de madres trabajadoras y que no cuenten con redes de apoyo para el cuidado de sus niños y niñas
Objetivos del proyecto	Entregar educación integral de calidad a niños y niñas entre los tres meses y hasta los 4 años 11 meses, a través de un proyecto educativo valórico e Inclusivo, cuya propuesta metodológica es High Scope, donde promovemos experiencias de aprendizajes desafiantes, pertinentes e integrales.
Número de usuarios directos alcanzados	1.378 niños/as
Resultados obtenidos	<p>Se define un porcentaje de logro alcanzado por los Jardines Infantiles:</p> <ul style="list-style-type: none"> • Con respecto al aprendizaje, en la etapa de diagnóstico los niños alcanzan un logro del 28%. Al final del año, este porcentaje sube a 75%. • Con respecto a formación personal y social, en la etapa de diagnóstico los niños alcanzan un logro del 34% (dimension autonomía), 39% (dimension identidad) y 34% (dimension convivencia). Al final del año 2019, estos porcentajes suben a 82%, 81% y 78% respectivamente. • Con respecto a comunicación; en cuanto a comunicación verbal el % de logro crece de 27% a 72%, mientras que el de lenguaje artístico de 35% a 81% • Con respecto a la relación con el entorno natural y cultural, se obtiene 17% de cumplimiento en seres vivos y su entorno, 12% en grupos humanos y 18% de cumplimiento en relaciones lógico matemáticas y cuantificación, porcentajes que a fin de año alcanzan respectivamente un 73%, 69% y 62%. <p>A nivel cualitativo y referido al trabajo con los equipos, se incorpora el primer año del <i>modelo VESS</i>, que potencia las interacciones adulto- niño/a a través de la implementación de estrategias basadas en rutinas de pensamiento y hábitos de mente que permiten hacer “visible” el pensamiento de los niños y niñas, no solo a nivel de lenguaje verbal sino a través de líneas acciones que llevan a cabo en el entorno. Su implementación permitió el aumento de aprendizajes expresados en el logro de un 75% de los aprendizajes esperados escogidos para cada nivel educativo, considerando el alto nivel de rotación de párvulos en sala cuna sobre todo y el impacto de la alta tasa de inasistencia en general, que presentan los jardines infantiles.</p>
Actividades realizadas	<ul style="list-style-type: none"> • Actividades de trabajo con Fundación Ilumina en implementación y puesta en marcha de espacios educativos Desafiar, Descubrir, Imaginar, Cultivar y el Invernadero en Jardín Infantil y Sala Cuna Niño Jesús de Praga y Jardín

Infantil Ernesto Pinto Lagarrigue. Se inicia el trabajo con el equipo de Ing. Luis Falcone.

- Trabajo conjunto con Universidad Autónoma en donde abordamos con las Directoras temáticas para la implementación y ejecución de Comunidad de aprendizaje de directoras, abordando problemas de gestión a través de la metodología de investigación acción.
- Ingeniero Luis Falcone logró certificación de Excelencia con Sello Verde en estrategias de medioambiente y SNCAE (Sistema Nacional de Certificación Ambiental de Escuelas) a través del Ministerio del Medio Ambiente.
- Trabajo con voluntariado CENCOSUD en Jardín Infantil y Sala Cuna Buen Pastor La Pintana, mejoramiento de espacios, trabajo con familia, donación de cuentos infantiles y ropa para los niños y niñas.
- Jardín Infantil y Sala cuna San Miguel Arcángel reforzó la alianza de trabajo colaborativo con CESFAM Cóndores de Chile de la comuna de El Bosque. A través del programa "Chile Crece Contigo", asistieron profesionales como terapeutas ocupacionales, kinesiólogos y fonoaudiólogos al jardín infantil para apoyar la labor educativa.
- También se destaca el trabajo con la Red de Voluntarios en donde se formó un comité de cuidado del medioambiente y huerto. Trabajaron durante el año a través de talleres con el equipo, los niños y niñas y sus familias.
- Se mantiene la alianza de trabajo con la Universidad Católica, ofreciendo como centro de práctica los distintos niveles de atención de este Jardín Infantil.

9 Jardines Infantiles y salas cunas distribuidos en cuatro regiones del País:

Jardín Infantil	Comuna
<i>Ernesto Pinto Lagarrigue</i>	<i>Puente Alto</i>
<i>Niño Jesús de Praga</i>	<i>Puente Alto</i>
<i>Buen Pastor</i>	<i>La Pintana</i>
<i>Dominga Cuellar</i>	<i>Linares</i>
<i>San José</i>	<i>Chillán</i>
<i>Buen Pastor</i>	<i>Chillán</i>
<i>Nta. Señora del Pilar</i>	<i>Hualpén</i>
<i>San Miguel Arcángel</i>	<i>El Bosque</i>
<i>Ingeniero Luis Falcone</i>	<i>Puente Alto</i>

Lugar geográfico de ejecución

NOMBRE DEL PROYECTO	Programas Sociales (incluye Residencias de Primera Infancia y Niños y Jóvenes y PPFs)										
Público Objetivo / Usuarios	<ul style="list-style-type: none"> Para el caso de los PPF se atiende a niños y niñas y adolescentes de entre 0 y menos de 18 años de edad, y a sus adultos a cargo, afectados por vulneraciones de derechos relacionadas con su contexto familiar, que son de carácter moderado, como: Testigo de violencia intrafamiliar, que no es constitutiva de delito. Maltrato psicológico leve a moderado. Maltrato físico leve a moderado, que no tiene denuncias actuales en fiscalía o policía. Negligencia moderada, no crónica. Otras vulneraciones de derecho que afecten a los niños, niñas y adolescentes vinculados con su entorno familiar y que no sean constitutivas de delito. Para el caso de residencias se atiende a niños y niñas entre 0 a 18 años designado por orden de tribunales (ya sea por ser víctimas de negligencia, maltrato físico y/o testigo de violencia intrafamiliar). 										
Objetivos del proyecto	Fortalecer las competencias parentales en familias que presentan situaciones de violencia intrafamiliar, maltrato leve y/o negligencia, previniendo así la cronificación de estas conductas. Además se busca apoyar y acompañar a estas familias mientras logran fortalecer sus recursos personales, familiares y comunitarios, promoviendo nuevas formas de relación interfamiliar.										
Número de usuarios directos alcanzados	Aproximadamente 5.298 niños, de los cuales alrededor de 650 son por (art) 85 bis. Existe una lista de espera de app 1645 niños desde 0 a 18 años.										
Resultados obtenidos	<p>2.234 niños egresados durante el 2019:</p> <table border="1"> <tr> <td>PPF Santiago</td> <td>1211</td> </tr> <tr> <td>PPF Regiones</td> <td>672</td> </tr> <tr> <td>Residencias Primera Infancia</td> <td>54</td> </tr> <tr> <td>Residencias Niños y Jóvenes</td> <td>69</td> </tr> <tr> <td>Otros (PRI-PER-PRM)</td> <td>228</td> </tr> </table>	PPF Santiago	1211	PPF Regiones	672	Residencias Primera Infancia	54	Residencias Niños y Jóvenes	69	Otros (PRI-PER-PRM)	228
PPF Santiago	1211										
PPF Regiones	672										
Residencias Primera Infancia	54										
Residencias Niños y Jóvenes	69										
Otros (PRI-PER-PRM)	228										
Actividades realizadas	<ul style="list-style-type: none"> Implementación Modelo Clínico en la mayoría de los PPF y Residencias con el objetivo de medir de manera innovadora la intervención de los niños. Proyecto Juguemos Juntos (se detalla más adelante) Proyecto de mejoramiento Residencias (Ángeles Custodios + Nuestra Señora del Camino) Jornadas vinculadores y talleres comunitarios para mejorar las intervenciones Articulación con organismos colaboradores del SENAME 										
Lugar geográfico de ejecución	<ul style="list-style-type: none"> Programas Prevención Focalizada "Viviendo en Familia" (PPF) en R. Metropolitana, R. del Biobío y R de Ñuble. Residencias de Primera Infancia ubicadas en Puente Alto y Hualpen Residencias Niños y Jóvenes en Angol, Lolleo, Ancud, Talcahuano, Chillán y Puente Alto. PRM ubicado en Puente Alto . PRIs; uno en Concepción y el otro en Temuco. 										

NOMBRE DEL PROYECTO	Red de Colegios (básica y media)
Público Objetivo / Usuarios	Niños, niñas y jóvenes de hasta 18 años y de familias cuyo capital cultural es muy heterogéneo, expuestos a procesos biológicos, psicológicos y sociales que condicionan y han debilitado sus etapas de crecimiento y desarrollo. Las necesidades educativas de ellos son urgentes y diversas, las cuales son atendidas resguardando su integridad, entendiendo que estas no limitan su potencial humano
Objetivos del proyecto	Nuestra misión: "Educar con excelencia y servir con dignidad y respeto a los niños, niñas y jóvenes para que descubran, como hijos de Dios, desde el Evangelio, su llamado a la trascendencia en su vida. Todo ello junto a sus familias y apoyados por profesionales y directivos, quienes, con vocación de servicio cristiano y comprometidos humana, técnica y espiritualmente, los lleven a alcanzar su desarrollo pleno".

	Impartir educación de alta calidad y gratuita en todos los niveles prestando ayuda y asistencia a niños y jóvenes en situación especial de vulnerabilidad. Dar una respuesta eficiente y oportuna a problemáticas emergentes de niños, niñas y jóvenes en condiciones de pobreza en el momento histórico que corresponda, considerando los marcos legales vigentes, el conocimiento científico y tecnológico acumulado y en el marco doctrinal de la Iglesia Católica.												
Número de usuarios directos alcanzados	4029 estudiantes con los siguientes índices de vulnerabilidad: <table border="1" style="margin-left: auto; margin-right: auto;"> <thead> <tr> <th>Colegio</th> <th>Índice vulnerabilidad</th> </tr> </thead> <tbody> <tr> <td>Industrial Las Nieves</td> <td>88,3%</td> </tr> <tr> <td>Técnico Las Nieves</td> <td>89,7%</td> </tr> <tr> <td>Josefina Gana de Johnson</td> <td>90,5%</td> </tr> <tr> <td>Luis García de la Huerta</td> <td>90,2%</td> </tr> <tr> <td>Miguel Cruchaga</td> <td>89,9%</td> </tr> </tbody> </table>	Colegio	Índice vulnerabilidad	Industrial Las Nieves	88,3%	Técnico Las Nieves	89,7%	Josefina Gana de Johnson	90,5%	Luis García de la Huerta	90,2%	Miguel Cruchaga	89,9%
Colegio	Índice vulnerabilidad												
Industrial Las Nieves	88,3%												
Técnico Las Nieves	89,7%												
Josefina Gana de Johnson	90,5%												
Luis García de la Huerta	90,2%												
Miguel Cruchaga	89,9%												
Resultados obtenidos	<ul style="list-style-type: none"> • SIMCE: se obtiene un puntaje promedio de 249 puntos (Lenguaje y Matemáticas; un 3% más bajo que el año anterior. • Asistencia: se obtiene un promedio 89,8% de asistencia en los 5 colegios. • Instalar en los equipos directivos un sistema de monitoreo del presupuesto en cada colegio, permitiendo tomar decisiones mes a mes para ajustar la realidad al presupuesto. • Colegio Luis García de la Huerta ingresa a la Carrera Docente. 												
Actividades realizadas	<ul style="list-style-type: none"> • Implementación Programa Presente, cuyo objetivo fue instalar un sistema de medición, toma y monitoreo para mejorar la asistencia escolar. • Implementación en especialidad de telecomunicaciones de prácticas intermedias - Dual con empresa Telefónica para IV medio de la especialidad. • 15% de nuestros estudiantes del Programa de Integración Escolar. • Capacitaciones a profesores Evaluación para el Aprendizaje con Valúa en todos los colegios. • Diseño y actualización de los planes de práctica, de acuerdo a lo requerido por el nuevo decreto de prácticas y titulación que rige desde el 2019 y además actualización de protocolos de prácticas profesionales. • Implementación de Proyecto Brigadas Mediaambientales gracias a la adjudicación de fondos INJUV. • Proyecto Infancia en colores. • 1° generación de estudiantes de la especialidad de Mecánica Automotriz que ingresan a DuocUC gracias a la articulación de especialidad/Carrera. 												
Lugar geográfico de ejecución	5 establecimientos educacionales distribuidos en Puente Alto (4) y Peumo, Codao (1)												

NOMBRE DEL PROYECTO	Juguemos para Conectar
Público Objetivo / Usuarios	Niños y niñas de la residencia Ángeles Custodios, sus familias y educadoras de Trato Directo (ETD).
Objetivos del proyecto	Fortalecer las prácticas de los equipos de trato directo con los niños de la residencia, mejorar los espacios disponibles donde se desenvuelven los niños cotidianamente dentro de la residencia y en las visitas, y fomentar interacciones más sensibles con las cuidadoras y con las familias.
Número de usuarios directos alcanzados	60 personas (incluye a las educadoras de trato directo que participaron en las capacitaciones, total de niños de la residencia que usan los espacios nuevos a adultos que participaron en la nueva modalidad de visitas familiares).

Resultados obtenidos	Se instalaron los nuevos rincones de juego, lectura y motricidad dentro de la residencia. Asimismo, se habilitó la sala exterior de visitas familiares con mobiliario, materiales y juguetes nuevos y adecuados a la nueva modalidad de visitas familiares.
Actividades realizadas	El Segundo semestre del 2019, considerando los recambios en el equipo, se capacita a un nuevo grupo de 8 ETD en la modalidad de visitas familiares. La capacitación está a cargo de la Fundación Infancia Primero.
Lugar geográfico de ejecución	Residencia de Primera Infancia Ángeles Custodios, Puente Alto.

NOMBRE DEL PROYECTO	Naturalizar de Fundación Ilumina
Público Objetivo / Usuarios	Alumnos de jardines infantiles de la Protectora ubicados en el Campus Las Nieves e Ing. Luis Falcone de Bajos de Mena.
Objetivos del proyecto	Programa de “Aprendizaje al aire libre” para la primera infancia en Chile que persigue volver a reunir a la infancia con naturaleza. Específicamente busca promover el aprendizaje activo en la naturaleza, favorecer su vinculación diaria con la naturaleza. Y potenciar que sean agentes de cambio, hacia una sociedad consciente de su eco-dependencia.
Número de usuarios directos alcanzados	552 niños y niñas aproximadamente.
Resultados obtenidos	Principales resultados: Se alcanza un 57,7% de logro en las metas de acompañamiento del Segundo año
Actividades realizadas	<ul style="list-style-type: none"> • Capacitación a los equipos educativos de Ing. Luis Falcone: Ed. Domo 1 (jornada completa) espacios Asombrar y Cultivar • Acompañamientos y Capacitación técnica en jardín infantil: <ul style="list-style-type: none"> ✓ Reciclaje Orgánico ✓ Capacitación Técnica en Jardines infantiles – Invernadero ✓ Acompañamiento en jardines infantiles – invernadero y huertos ✓ Acompañamiento en Jardín infantil – experiencia
Lugar geográfico de ejecución	Jardines Infantiles de la Protectora ubicados en el Campus Las Nieves, Puente Alto: Sala cuna y jardín infantil “Niño Jesús de Praga”, y Jardín infantil “Ernesto Pinto Lagarrigue”.

NOMBRE DEL PROYECTO	Jornada Medioambiental
Público Objetivo / Usuarios	400 Voluntarios de los cuatro colegios del campus y colegios miembros del Sello Solidario (SS) que participan todos los años.
Objetivos del proyecto	<ul style="list-style-type: none"> • Aumentar las áreas verdes y mejorar la calidad de vida de más de 4 mil niños y jóvenes que viven y estudian en La Protectora de la Infancia en Puente Alto • Vinculación de nuestros estudiantes con los voluntarios de los colegios SS. • Apoyo al área de jardines del Campus.
Número de usuarios directos alcanzados	1200 voluntarios han participado en los cuatro años que se ha realizado (desde el 2016), beneficiando a todos los niños del Campus Las Nieves
Resultados obtenidos	Cerca de 1200 árboles plantados en los cuatro años en el Campus Las Nieves gracias a la colaboración y donación de la CONAF y financiamiento de INJUV.
Actividades realizadas	<ul style="list-style-type: none"> • Plantación masiva de árboles nativos chilenos. • Cerco de la misma. • Creación de los cajones de compostaje para el campus. • Creación de un pulmón verde para el sector, realizando una plantación masiva de árboles.
Lugar geográfico de ejecución	Campus Las Nieves Protectora de la Infancia (Puente Alto).

NOMBRE DEL PROYECTO	Infancia en Colores
Público Objetivo / Usuarios	Familias chilenas, Niños y Niñas de la Protectora, público general.
Objetivos del proyecto	<ul style="list-style-type: none"> - Potenciar la creatividad de los niños, quienes en conjunto de 12 reconocidos artistas chilenos, usaron distintas técnicas dando como resultado creativas pinturas surrealistas. - Introducir el arte en los niños de manera entretenida, donde puedan compartir con grandes artistas y aprender de ellos. - Desarrollar un pensamiento creativo e intelectual, reduciendo las brechas de distintos sectores sociales y mejorando su calidad de vida. - Reflejar la infancia para todos los niños y niñas de Chile: alegre, colorida y llena de amor.
Número de usuarios directos alcanzados	12 artistas chilenos, 75 niños/as de la Protectora junto a sus familias y público general del Museo Gabriela Mistral.
Resultados obtenidos	Exhibición de 15 obras creadas por 12 reconocidos artistas nacionales (Benjamín Lira, Marco Bizarri, Sergio Vergara, Francisca Sutil, Margarita Garcés, Matías Prado, Manuel Ugarte, Alfredo Echazarreta, Mauricio Avayú, María Luisa Benedetti y María Isabel Barros) junto a más de 70 niños y niñas de la Protectora de la Infancia
Actividades realizadas	Evento que reunió un encuentro de arte y diversos talleres para las familias de la Protectora (Talleres de alimentación saludable, lectura, canto, audiovisual), además de varias sorpresas y actividades que entretuvieron a las familias.
Lugar geográfico de ejecución	Jornada de Pintura en el Campus Las Nieves, Puente Alto. Exposición gratuita de 15 cuadros durante 2 semanas de Julio (vacaciones de invierno) en el GAM.

NOMBRE DEL PROYECTO	Colecta Nacional "Yo Me La Juego Por Los Niños"
Público Objetivo / Usuarios	Personas y donantes que empaticen con la causa de la infancia. Más de 10.000 niños vulnerables de nuestros colegios, jardines infantiles y programas sociales.
Objetivos del proyecto	<ul style="list-style-type: none"> - Generar recursos económicos para financiar parte del mantenimiento, equipamiento e infraestructura de los programas sociales y educacionales que La Protectora mantiene a lo largo del país. - Posicionar a la Fundación Protectora de la Infancia.
Número de usuarios directos alcanzados	150 mil personas
Resultados obtenidos	\$ 39.345.175
Actividades realizadas	<ul style="list-style-type: none"> - Colecta en calle 6 y 7 de Sept - Colecta en empresas y colegios - Gestión en medios de comunicación
Lugar geográfico de ejecución	Regiones donde tenemos presencia (entre Lillo y Ancud).

a. Identificación e involucramiento con grupos de interés

Grupo de interés	Forma de relacionamiento
Usuarios	Niños y niñas de 0 a 18 años pertenecientes a los sectores más vulnerables.
MINEDUC	Tenemos colegios reconocidos y recibimos subvención por alumnos.
JUNJI - INTEGRA	Tenemos jardines infantiles con Reconocimiento Oficial y recibimos subvención por niño.
SENAME	Licitamos programas sociales y recibimos aporte estatal por niño atendido.
Tribunales de Familia	Asignan a los niños y jóvenes a las distintas residencias y programas de la Protectora.
Voluntarios	Personas mayores de 18 años que quieran compartir sus habilidades de manera comprometida y gratuita, entregando un mínimo de 2 horas a la semana por 4 meses. El objetivo de ir desarrollando una mayor consciencia solidaria y compromiso social. En el caso de las empresas se generan alianzas para realizar actividades y acciones de responsabilidad social empresarial.
Ciudadanía en general	Nos comunicamos a través del sitio web www.protectora.cl , donde hay información de la organización y formularios para solicitudes de voluntariado, además de una sección de cómo donar. Tenemos redes sociales (Facebook, Instagram), email (contacto@protectora.cl) y teléfono de contacto (22484 8820).

b. Prácticas relacionadas con la evaluación o medición de satisfacción de los usuarios y resultados obtenidos

- **Área social:** Existe una encuesta unificada para las residencias y programas sociales (PPF) con un instructivo para que los colaboradores supieran cuándo aplicar la encuesta y una planilla para tabular cuantitativamente la información.

Hay una encuesta destinada para aplicar durante el proceso al adulto responsable, donde las preguntas apuntan a evaluar temas de vinculación con los profesionales, cambios a su ejercicio parental y percepción general en torno al proceso. También existe una para los niños y niñas atendidas, cuyas preguntas apuntan a evaluar los avances percibidos y percepción general en torno al proceso.

- **Institucional:** Existen boletines online trimestrales enviados desde el área de Comunicaciones y Marketing, informando a los socios de las principales actividades realizadas y resultados obtenidos durante el periodo (tipo colecta, visitas importantes, proyectos que se están realizando, avances y campañas) y también boletines medioambientales mensuales destinados a los colaboradores para contar iniciativas e hitos relevantes relacionados (más detalle en la sección de Anexos)

c. Participación en redes y procesos de coordinación con otros actores

- **COS:** Comunidad de Organizaciones Solidarias.
- **Agrupación de Fundaciones VTF:** somos parte con nuestros jardines (junto con el Hogar de Cristo, Chohuencho, Cristo Vive y varios más), donde se comparten experiencia cada 2 meses aproximadamente.
- **Mesa de las residencias de Chile** (Junto a María Ayuda, Hogar de Cristo y varios más), a compartir prácticas.
- **Observa:** agrupación de fundaciones que se reúnen con la finalidad de contribuir a mejorar las políticas públicas y la ejecución de los programas orientados a los niños, niñas y adolescentes privados de cuidados parentales o en riesgo de estarlo, para la restitución de su derecho a vivir en el seno de una familia. Participamos junto a Aldeas Infantiles SOS, María Ayuda, Hogar de Cristo, Fundación Mi Casa, Fundación Chilena de la Adopción y la Comunidad de Organizaciones Solidarias.

d. Reclamos o incidentes

Para el caso de los jardines existe un libro de reclamos, donde los padres pueden hacer llegar sus comentarios, los que son abordados por la directora o el trabajador social del área educación inicial para su oportuna respuesta. De igual manera es posible dirigirse directamente a JUNJI o INTEGRA para el caso de los Jardines o a la Superintendencia de Educación para realizarlos.

Para el caso del área social; en los programas existe un Libro de Sugerencia donde se puede incluir sugerencias y/o reclamos frente a la atención u otra situación. En el caso de recibir algún reclamo o denuncia desde SENAME (que actúa como fiscalizador), se entrega al programa correspondiente el detalle y los plazos para responder.

Actualmente existe una sección de la página web (la cual fue renovada y actualizada durante el 2019) donde es posible dejar preguntas, comentarios y sugerencias: <https://www.protectora.cl/contacto/>

Además de teléfonos fijos (224848900 – 224848800) y correo electrónico: contacto@protectora.cl

- Miguel Cruchaga: colegiomiguelcruchagatocornal@gmail.com
- Josefina Gana: jgana@protectora.cl
- Técnico las Nieves: ctln.colegio@gmail.com
- Industrial Las Nieves: infoyvalidadoscilan@gmail.com

Adicionalmente y para canalizar la información y requerimientos de los colaboradores, existen 10 Sindicatos en total:

- Para el caso de los Colegios (Fundación Educacional), existen 6 sindicatos en los 5 colegios, con ellos se negocia cada dos años. Con todos se suscribió convenio el año 2019. El objetivo principal de los sindicatos es la representación de los trabajadores en el ejercicio de los derechos emanados de los contratos individuales de trabajo. Generar ciertos derechos y beneficios comunes a todo trabajador sindicalizado, canaliza los requerimientos de sus miembros y comunica a la Fundación.

- Para el caso de SPI: 4 sindicatos
 - Sindicato Trabajadores Sociedad de Asistencia y Capacitación (Sede en Santiago , pero tiene socios de todo el país)
 - Sindicato de Trabajadores de Regiones (Socios de Linares ,Chillán ,Concepción , Hualpén y Talcahuano)
 - Sindicato Jardín Infantil Niño Jesus de Praga
 - Sindicato Jardín Infantil Buen Pastor de la Pintana

e. Indicadores de gestión ambiental

Actualmente existen puntos limpios instalados algunos establecimientos (jardines, residencias, programas) del Campus Las Nieves pero no existen actividades comunes ni indicadores definidos a los que se les haga seguimiento ni reportería, excepción del reporte mensual que envió durante algunos meses la municipalidad de Puente Alto con lo retirado desde el Campus.

Adicionalmente existen boletines medioambientales que se mandan mensualmente por correo electrónico a todos los colaboradores (ya mencionado anteriormente) desde gerencia.

Durante el año 2019 se trabajó con Fundación Basura, quienes realizaron un diagnóstico acabado de la situación del Campus Las Nieves y propusieron un plan de acción; el cual se espera utilizar para planear acciones concretas durante los próximos años.

3. Información de desempeño

3.1 Objetivos e indicadores de gestión

- Jardines Infantiles:
 - I. Proyecto Naturalizar de Fundación Ilumina: Actividades de trabajo con Fundación Ilumina en implementación y puesta en marcha de espacios educativos “Desafiar, Descubrir, Imaginar, Cultivar” y el Invernadero en Jardín Infantil y Sala Cuna Niño Jesús de Praga y Jardín Infantil Ernesto Pinto Lagarrigue. Se recibe retroalimentación de la Fundación Ilumina para definir cómo seguirá el Proyecto, dado que al comenzar la implementación del modelo VESS, sumado a cambios y ausencias en personas clave de los equipos, el programa perdió continuidad y ritmo en la aplicación:

JARDINES INFANTILES LA PROTECTORA DE LA INFANCIA			
	Compromiso	Niño Jesús	Ernesto Pinto
N° experiencias a la semana	5	1	1
% Logro acomp	70%	53,3 %	63,2 %
Detalles de 2018		La directora no esta capacitada en DID. Alejandra Duran no tiene DID	La directora no esta capacitada en Huerto, Paola Castilla solo DID y Macarena Saavedra solo AC
Capacitaciones extra 2019		2	2
Detalles de 2019		Directora no esta capacitada en DID	3 Educadoras se fueron con licencia y Evelyn asumió la dirección. Las 4 nuevas educadoras reemplazantes no han asistido a capacitación en DID.
Comentarios Moniteras		- Licencia larga de directora. - Les hace sentido el programa pero no les cabe en su rutina diaria. - Requieren un periodo importante de reflexión y planificación para cambiar la jornada asegurar salidas mas periódicas	- Cambio de directora. - % importante del equipo con licencia - Mucho compromiso de parte de embajadora educadora. - Bajo compromiso de personal nuevo.



II. Evaluación Anual: en 8 de nuestros 9 jardines existe una evaluación de Aprendizaje para los niveles de sala cuna, medios y transición menor, que se realiza 2 veces al año (al inicio como diagnóstico y al final), donde se considera que el 75% es un nivel logrado. Es un instrumento de observación que los adultos aplican en las experiencias de aprendizaje que diseñan para que los niños avancen. Considera ámbito de la comunicación, formación personal y social, relación con el medio natural y cultura, autonomía, convivencia, lenguaje verbal y artístico, relación lógico-matemáticas entre algunos. Existen 3 criterios de logro: Logrado, Medianamente logrado, Iniciando el aprendizaje.

A nivel total, se logra un 75% de cumplimiento total; explicado por:

- 82% de cumplimiento en autonomía, 81% en identidad y 78% en convivencia.
- 72% de cumplimiento en lenguaje verbal y 81% en lenguajes artísticos.
- 73% de cumplimiento en Seres Vivos y su entorno, 69% Grupos Humanos, sus formas de vida y acontecimientos relevantes y 62% en relaciones lógico matemáticas y cuantificación.

La pauta de cada nivel se encuentra en la sección de anexos.

- **Programas Sociales:** Existe una pauta de Evaluación de Desempeño (normado según la ley 20.032 de Subvenciones del Sename) que consta de 4 criterios con su correspondiente ponderación para evaluar a los programas y residencias.

Cada criterio consta de descriptores, que se evalúa con una nota del 1 al 10 según una pauta establecida. La nota final obtenida por cada proyecto conlleva una consecuencia.

La información es confidencial, por lo que se prohíbe su publicación, pero vale destacar que existe la escala ya mencionada cuenta con 6 categorías: deficiente, insuficiente, regular, bueno, muy bueno y excelente. Programas o residencias bajo la calificación 5, se arriesgan a la posibilidad de realizar un término anticipado del convenio. Si un programa obtiene esta calificación, inmediatamente se activa internamente un plan para mejorar aquellos descriptores.

Además de esta evaluación anual, los programas ambulatorios son visitados cada 3 meses por SENAME para supervisión técnica, mientras que en el caso de los programas residenciales esta evaluación es mensual. Esta cuenta con descriptores que van en una escala de 1 (No Cumple) a 3 (Cumple). Los resultados también son confidenciales, pero son monitoreados permanentemente desde la institución.

- Otros:

AREA	SUBAREA	OBJETIVO	INDICADOR/META	RESULTADO
Marketing	Voluntariado	Incorporar voluntarios en diversos programas de la institución	Aumento en un 15% respecto al 2018 (362V)	<i>No Logrado: Se disminuye en un 49,7%.</i>
Marketing	Voluntariado	Generar banco de proyectos según las necesidades de las áreas	Aumento 10% proyectos con respecto al 2018(107P) y ejecutar un mínimo del 80% de los proyectos solicitados.	<i>No Logrado: Se solicitaron 103 proyectos durante el 2019; de los cuales se ejecutaron 54; es decir, 52,4%.</i>
Marketing	Voluntariado	Recopilar y generar contenidos, imágenes y testimonios de los distintos proyectos y/o actividades a difundir	Implementación de 4 envíos newsletters al año	<i>No logrado: Se envían 3 newsletters durante el 2019</i>
Marketing	Voluntariado	Realizar evaluaciones al finalizar cada proyecto	Obtener una tasa mínima de respuesta de los voluntarios del 50% en las evaluaciones una vez finalizado el proyecto.	<i>Logrado: El 50% voluntarios respondan las evaluaciones de los proyectos.</i>
Marketing	Recaudación	Potenciar colecta incrementando el número de empresas colaboradoras, y el compromiso y calidad de los voluntarios en calle.	Meta: \$50.000.000	<i>No Logrado:</i> <i>Monto recoletado :</i> <i>\$ 39.345.175</i>
Marketing	Recaudación	Desarrollo de campaña de captación permanente en calle.	Meta captación: 1800 socios	<i>No logrado:</i> <i>978 socios captados.</i>
Marketing	Comunicaciones	Publicar de forma sostenida y con continuidad en las RR.SS. con el fin de aumentar el número de seguidores, en base a gráficas institucionales.	Aumentar en 20% total de seguidores con respecto al 2018	<i>Logrado: se aumenta en un 23% el número de seguidores.</i> - <i>Diciembre 2018: 24.732 seguidores</i> - <i>Diciembre 2019: 30.435 seguidores</i>

Educación	Colegios	Entregar educación integral de calidad a niños y niñas a través de un proyecto educativo valórico e Inclusivo.	Puntajes SIMCE	<p><i>No existe meta clara pero se espera estar igual o similar a los establecimientos de similar grupo socioeconómico. Durante el 2019 no se logra:</i></p> <table border="1"> <tr> <td>2019</td> <td>%</td> </tr> <tr> <td>249</td> <td>-3%</td> </tr> </table>	2019	%	249	-3%
2019	%							
249	-3%							
Educación	Colegios	Entregar educación integral de calidad a niños y niñas a través de un proyecto educativo valórico e Inclusivo.	Asistencia Colegios	<p><i>No se logra:</i></p> <p><i>Meta 2019: 90,9%</i></p> <p><i>Se obtiene 89,8% (ligeramente superior al 2018).</i></p>				
Educación Inicial	Jardines Infantiles y Salas Cuna	Entregar educación integral de calidad a niños y niñas a través de un proyecto educativo valórico e Inclusivo.	Lograr un % de asistencia mensual igual o superar el 75% en ambos niveles.	<p><i>No se logra todos los meses. En promedio se logra un 71% de asistencia (68% en salas y 70% en niveles medios)</i></p>				

3.2 Indicadores financieros

CUADRO DE INDICADORES FINANCIEROS

a. Ingresos Operacionales (en M\$)	2019	2018
TOTAL DE INGRESOS OPERACIONALES	14.840.934	13.905.789
b. Origen de los ingresos operacionales:		
$\frac{\text{Ingresos estatales}}{\text{Total de ingresos operacionales}} \times 100$	94,6%	94,6%
c. Otros indicadores relevantes:		
$\frac{\text{Donaciones recibidas}}{\text{Total de ingresos operacionales}} \times 100$	3,6%	3,5%
$\frac{\text{Gastos generales de operacion}}{\text{Gastos operacionales}} \times 100$	17,5%	18,4%
$\frac{\text{Gastos generales de operacion}}{\text{Gastos no operacionales}} \times 100$	17,5%	18,4%
$\frac{\text{Remuneración principales ejecutivos}}{\text{Total remuneraciones}} \times 100$	3,2%*	2,8%*

*La remuneración (que se encuentra en términos brutos) de los principales ejecutivos incluye los siguientes:

- Gerente General SPI, Gerente General FEPI, Gerente Académico FEPI, Gerente de RRHH, Gerente de Administración y Finanzas, Gerente de Marketing y Gerente Social.

Importante destacar que el cargo del Gerente Social sigue vacante desde el 2017.

4. Cuadro de Ingresos y Gastos: Consolidado, dado que incluye ambas fundaciones

Ingresos Operacionales		2019 \$M	2018 \$M
<i>Privados</i>			
	Donaciones	530.232	490.175
(1)	Proyectos	166.429	144.898
(2)	Venta de bienes y servicios	109.986	121.023
	Otros	0	0
<i>Estatales</i>			
(3)	Subvenciones	12.517.731	11.706.657
	Proyectos	0	0
(4)	Otros	1.516.556	1.443.036
Total Ingresos Operacionales			12.678.785
Gastos Operacionales		2019 \$M	2018 \$M
(5)	Costo de Remuneraciones	13.196.670	12.447.076
(6)	Gastos Generales de Operación	2.890.108	2.886.172
(7)	Gastos de Infraestructura	425.439	332.041
Total Gastos Operacionales		16.512.217	15.665.289
Superávit/Déficit Operacional		-1.671.283	-1.759.500
(8)	Ingresos No Operacionales	248.613	116.044
(9)	Egresos No Operacionales	5.194	4.017
Superávit (Déficit) No Operacional			243.420
Déficit/ Superávit del Ejercicio		-1.427.863	-1.647.474

- (1) **Proyectos**; considera donaciones para proyectos específicos
- (2) **Venta de bienes y servicios**; considera ventas del Taller de Producción; tarjetas de navidad y coronas
- (3) **Subvenciones**; considera subvenciones de Mineduc, Sename, Junji e Integra
- Otros Ingresos Estatales**; corresponde a Bonos y Aguinaldos Estatales (asignaciones a los docentes, aguinaldo Fiestas Patrias y
- (4) Navidad, complementos al sueldo base de los profesores según asistencia de los niños, bonos vacaciones, bono por rendimiento, etc)
- (5) **Costo de Remuneraciones**; considera todos los gastos del personal (sueldos, asignaciones y finiquitos)
- Gastos Generales de Operación**; todos los insumos necesarios para que las áreas desarrollen sus actividades con los niños y
- (6) niñas; tales como consumos básicos, alimentación, entre otros.
- Gastos de Infraestructura**; considera todos los gastos de mantención e infraestructura de las residencias, jardines infantiles,
- (7) colegios y programas.
- (8) **Ingresos No Operacionales**; considera ingresos por cheques caducos, intereses, reajustes y arriendos de propiedades.
- (9) **Egresos No Operacionales**; considera gasto en imprevistos e intereses y reajustes.

5. Manifestación de Responsabilidad

“Los abajo firmantes se declaran responsables respecto de la veracidad de la información incorporada en el presente informe anual, referido año 2019”:

Nombre	Cargo	RUT	Firma
Alicia Beatriz Amunategui Monckeberg	Presidenta	3.421.274-0	_____
Francisco Javier Loeser Bravo	Gerente General	9.867.850-6	_____

En caso de no constar firmas rubricadas en este documento electrónico por favor marque la siguiente casilla



Las firmas constan en documento original entregado al Ministerio de Justicia

Fecha: 24 de Julio de 2020

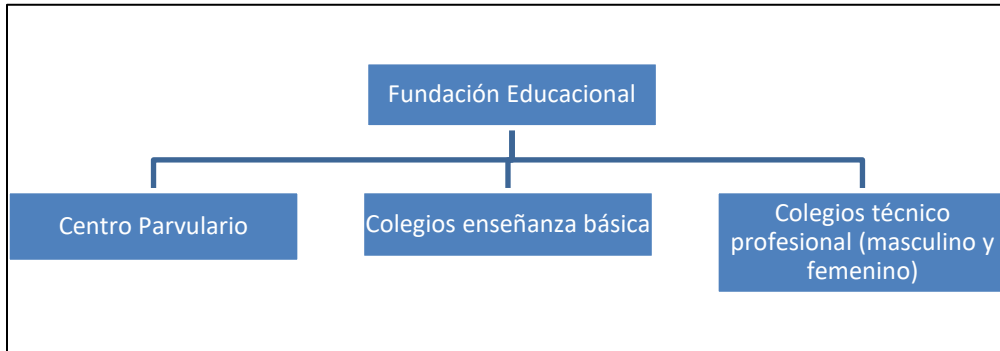
ANEXOS

I. Fotos

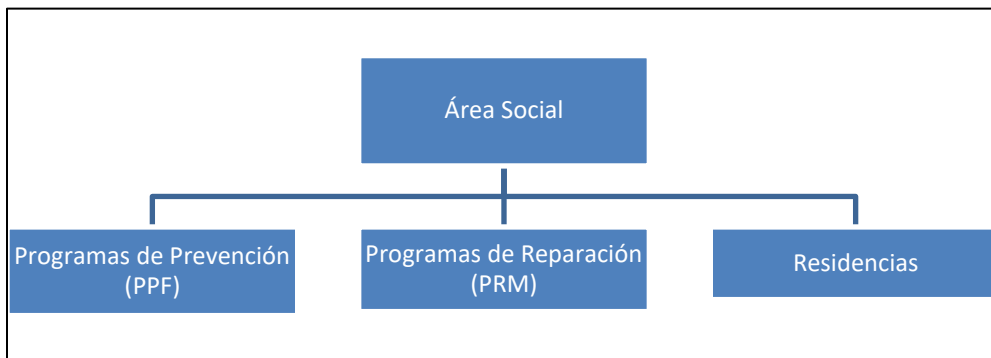


II. Organigramas por área

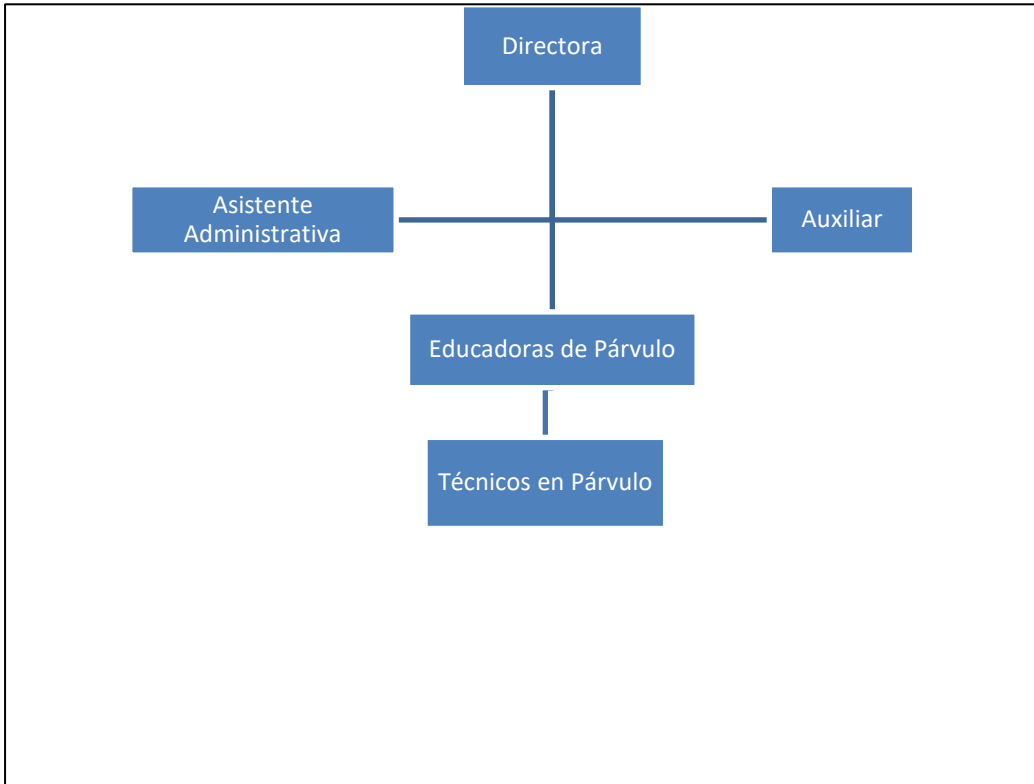
Fundación Educacional (FEPI)



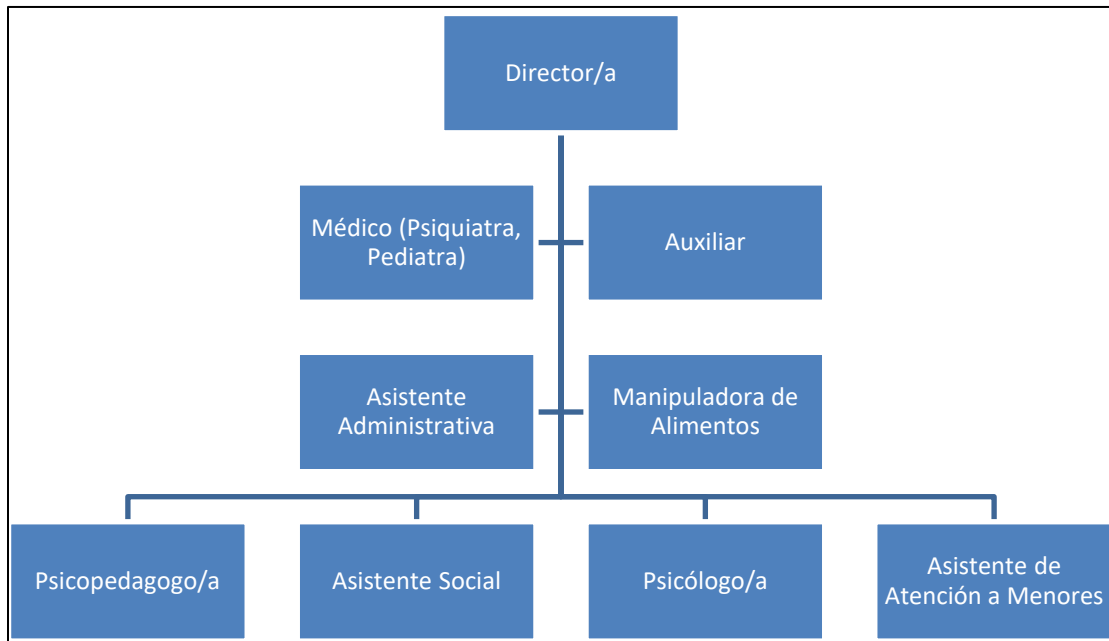
Area Social



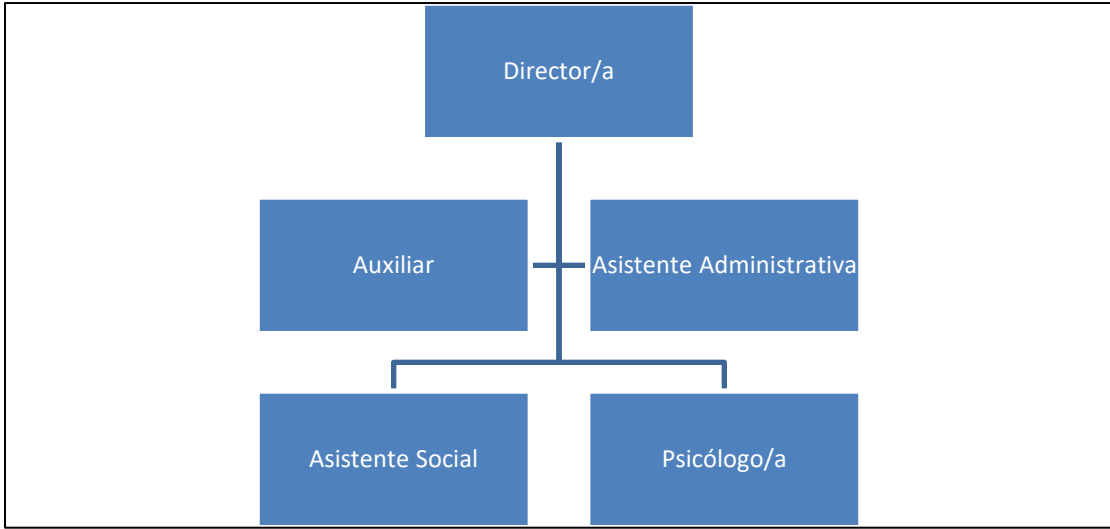
Jardines Infantiles



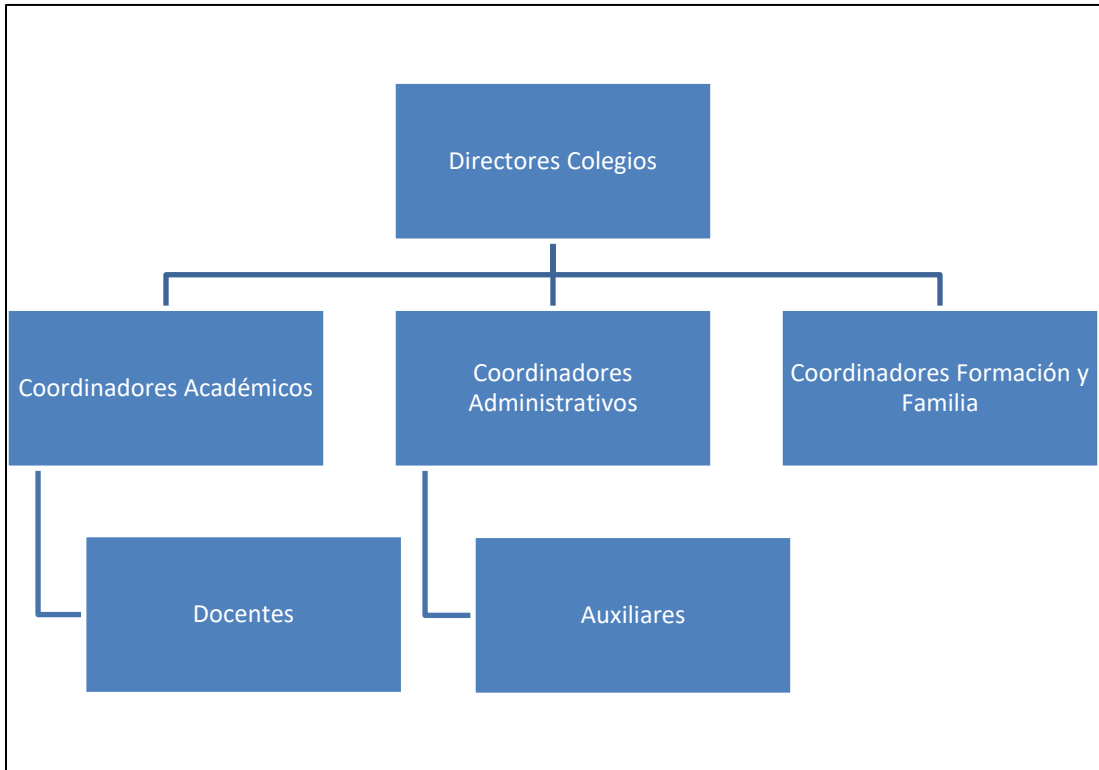
Organigrama Residencias:



Organigrama PRM:



Organigrama Colegios:



III. Pauta Evaluación anual Jardines Infantiles:

Nivel sala cuna:

FORMACIÓN PERSONAL Y SOCIAL	AUTONOMÍA	N°1 Adaptarse a ciertas rutinas básicas vinculadas a la alimentación, vigilia, sueño e higiene dentro de un contexto diferente a su hogar y sensible a sus necesidades personales
		N°2 Adquirir el control de la prensión voluntaria y la postura sedente en diferentes situaciones, para ampliar su ámbito de acción sobre las cosas
		N°4 Adquirir el desplazamiento en sus distintas formas, que le permitan ampliar sus posibilidades de intervención y satisfacer sus intereses de exploración
		N°5 Manifestar iniciativa para explorar su medio y atender sus intereses de conocimiento de elementos y situaciones de su entorno, ampliando su campo y repertorio de acción habitual
		N°9 Descubrir nuevos medios para resolver problemas prácticos vinculados a la exploración y experimentación
		N°10 Incorporar gradualmente algunas prácticas que le permitan el cuidado de sí mismo y la satisfacción de algunas necesidades en ámbitos relativos al vestuario, alimentación, descanso e higiene personal y ambiental
	IDENTIDAD	N°1 Descubrirse a sí mismo a través de la exploración sensorio-motriz de su cuerpo y de los otros, diferenciando gradualmente a las personas y los objetos que conforman su entorno más inmediato
		N°3 Identificarse progresivamente como persona singular, a través del reconocimiento de su imagen y nombre, y de las acciones que realiza
		N° 4 Descubrir que su acción produce resultados sobre las personas y los objetos, de tal manera que pueda progresivamente identificar sus capacidades de influir en el accionar de otros y en el entorno inmediato
CONVIVENCIA	N°1 Ampliar su campo de interacciones sociales, incorporando a otras personas fuera del ámbito de la familia, y relacionándose mediante expresiones de diferente tipo tales como contacto visual y físico, sonrisas, gestos y juegos	
	N°9 Participar en diferentes manifestaciones culturales de los grupos a los que pertenece, tales como : juegos, expresiones verbales, fiestas, ritos, celebraciones y otros	
COMUNICACIÓN	LENGUAJE VERBAL	N° 1 Iniciarse en la comunicación a través de distintas formas: gestuales, corporales y pre-verbales
		N° 2 Identificar progresivamente expresiones no-verbales (gestuales y corporales) y pre-verbales que realicen intencionalmente personas significativas
		N° 3 Comprender progresivamente la intención comunicativa, expresada verbalmente y a través de acciones, de las personas con las que interactúa
		N°6 Reconocer y nombrar objetos, personas, otros seres vivos y situaciones, en representaciones tales como: fotos, imágenes, modelos, mímica, señas y sonidos
	LENGUAJES ARTÍSTICOS	N°1 Descubrir el mundo visual (contrastes, formas, colores, movimientos) y de los sonidos a través de sus diferentes manifestaciones expresándose libremente
		N°3 Recrear a través de la imitación, sonidos y movimientos que producen personas que le son significativas
		N°6 Expresarse corporalmente representando diferentes intensidades y velocidades de distintos tipos de música
		N°11 Experimentar los efectos de diferentes materiales de expresión plástica en distintas superficies de trabajo, manifestando sus experiencias personales
RELACIÓN ENTORNO NAT Y CULT	SERES VIVOS	N° 3 Experimentar con las diferentes manifestaciones de la naturaleza: flores, arboles, plantas, arenas, piedras, etc., a través de sus colores formas y texturas diferentes
		N° 10 Reconocer seres vivos y elementos que forman parte de su medio habitual, a partir de sus características, necesidades, interdependencia, funciones y contribuciones que implican para los seres humanos
	GRUPOS HUMANOS	N°1 Identificarse a sí mismo, sus familiares, objetos y situaciones cotidianas en imágenes, fotos, dibujos y modelos
		N°3 Comprender cómo funcionan y qué efectos producen en el ambiente cotidiano algunos objetos y artefactos, experimentando diferentes estrategias tales como la exploración, la formulación de preguntas y el intercambio con otros
	RELACIONES LÓGICO MATEMÁTICAS	N°1 Identificar progresivamente y manifestar sus preferencias por algunos atributos y propiedades de los objetos que explora: textura, peso, volumen, sonidos y movimientos, entre otros
		N°2 Adquirir la noción de permanencia de objetos y de personas significativas

Nivel medio mayor:

FORMACIÓN PERSONAL Y SOCIAL	AUTONOMÍA	Nº1 Coordinar con precisión sus habilidades sicomotoras finas, ejercitando y desarrollando las coordinaciones necesarias, acorde a sus intereses de exploración, construcción, de expresión gráfica de sus representaciones y de recreación		
		Nº2 Adquirir un mayor dominio de sus capacidades corporales, desarrollando en las habilidades motoras gruesas el control dinámico en movimientos y desplazamientos, en diferentes velocidades, direcciones, posiciones, apreciando sus progresos		
		Nº 4 Adquirir destrezas en el uso de algunos instrumentos punzantes, cortantes, de carpintería y jardinería, en sus respectivos contextos de empleo, tomando los resguardos necesarios para su uso adecuado y seguro		
		Nº7 Distinguir aquellos alimentos que aporten mayores beneficios para su salud, adquiriendo conciencia de las características que estos deben tener para ser consumidos		
		Nº 8. Regular y adaptar su comportamiento en función de las necesidades de los demás y las normas de funcionamiento grupal, logrando progresivamente una autorregulación de sus acciones		
		Nº 9. Manifestar progresiva independencia y responsabilidad en relación al cuidado de su cuerpo, de sí mismo y de sus pertenencias, de los demás y del medio ambiente		
	IDENTIDAD	Nº 10. Responsabilizarse gradualmente de sus actos, estableciendo relaciones entre sus acciones y las consecuencias de ellos en las personas o el medio		
		Nº1. Iniciarse en la aceptación de sus características corporales, expresándose a través de diversas formas, contribuyendo así a la construcción de su imagen corporal		
		Nº3. Distinguir las emociones y sentimientos, en sí mismo y en los demás, en situaciones vivenciales, y en imágenes y narraciones		
	CONVIVENCIA	Nº1. Manifestar sus preferencias, diferenciando aquellas situaciones, temáticas, actividades, juegos y proyectos que le producen especial agrado e interés de acuerdo a sus necesidades afectivas y cognitivas		
		Nº1. Compartir con otros niños, jugando, investigando, imaginando, construyendo y aventurando con ellos		
		Nº4. Apreciar e incorporar elementos significativos de la cultura chilena en prácticas cotidianas y expresiones artísticas		
		Nº7. Apreciar la diversidad de las formas de vida de familias y niños de otras comunidades culturas, tanto del país como de otros lugares del mundo, conociendo algunas expresiones verbales, prácticas, juegos, relatos y costumbres		
		Nº4. Aplicar algunas estrategias pacíficas en la resolución de conflictos cotidianos con otros niños, intentando comprender la posición, derechos y sentimientos del otro		
	COMUNICACIÓN	LENGUAJE VERBAL	Nº7. Determinar y aceptar ciertas normas para el funcionamiento y convivencia con su grupo de pares en diferentes situaciones	
Nº 2. Expandir progresivamente su vocabulario explorando los fonemas (sonidos) y significados de nuevas palabras que son parte de sus experiencias				
Nº 3. Expresarse en forma oral en conversaciones, narraciones, anécdotas, chistes, juegos colectivos y otros, incrementando su vocabulario y utilizando estructuras oracionales que enriquezcan sus competencias comunicativas				
Nº 4. Disfrutar de obras de literatura infantil mediante la audición atenta de narraciones y poemas para ampliar sus competencias lingüísticas, su imaginación y conocimiento del mundo				
Nº 2. Producir sus propios signos gráficos y secuencias de ellos, como una primera aproximación a la representación escrita de palabras				
Nº 5. Reproducir diferentes trazos: curvos, rectos y mixtos de distintos tamaños, extensión y dirección, respetando las características convencionales básicas de la escritura				
LENGUAJES ARTÍSTICOS		Nº 8. Interpretar la información de distintos textos, considerando algunos aspectos claves como formato, diagramación, tipografía, ilustraciones y palabras conocidas		
		Nº1. Expresarse creativamente a través de diferentes manifestaciones artísticas: pintura, modelado, gráfica, teatro, danza, música, poesía, cuentos e imágenes proyectadas		
		Nº7. Combinar diferentes técnicas de expresión plástica incorporando elementos tales como: línea, forma, color y textura en el espacio, sobre una superficie y en espacios con volumen, a partir de sus proyectos creativos		
		Nº9. Representar la figura humana y otros seres y objetos de su interés a través de la plástica en sus diversas formas, avanzando progresivamente en diferenciar sus partes. (1er ciclo)		
		Nº15. Disfrutar obras artísticas distinguiendo y apreciando elementos básicos de las formas de expresión: color, forma, línea, movimiento, volumen, texturas, ritmos, melodías, timbres, entre otros, que le permitan desarrollar su sensibilidad estética		
		RELACIÓN CON EL MEDIO NATURAL Y CULTURAL	SERES VIVOS Y SU ENTORNO	Nº 1. Comprender que algunas características de los seres vivos referidas a la alimentación y locomoción, se relacionan con su hábitat
				Nº 3. Reconocer los fenómenos naturales, características geográficas y paisajes que identifican los lugares en que vive y otros diferentes que sean de su interés
				Nº 11. Identificar diversas formas de preservar el medio natural, para contribuir al desarrollo de ambientes saludables y descontaminados, y de los seres vivos que habitan en él
GRUPO HUMANO	Nº2. Comprender las funciones que cumplen diversas personas, organizaciones e instituciones presentes en su comunidad			

RELACIONES LÓGICO MATEMÁTICAS Y CUANTIFICACIÓN	Nº4. Reconocer sucesos y personas relevantes de la historia del país y del mundo, mediante relatos, narraciones, visitas, objetos y otros elementos significativos de su vida
	Nº1. Establecer relaciones de orientación espacial de ubicación, dirección, distancia y posición respecto a objetos, personas y lugares, nominándolas adecuadamente
	Nº2. Orientarse en situaciones cotidianas, utilizando diferentes nociones y relaciones tales como: secuencias (antes-después; mañana y tarde; ayer-hoy-mañana; semanas, estaciones del año); duración (más -menos), y velocidad (rápido-lento)
	Nº 4. Reconocer algunos atributos, propiedades y nociones de algunos cuerpos y figuras geométricas en dos dimensiones, en objetos, dibujos y construcciones
	Nº7. Identificar y reproducir patrones representados en objetos y en el medio, reconociendo los elementos estables y variables de las secuencias
	Nº8. Emplear los números para identificar, contar, clasificar, sumar, restar, informarse y ordenar elementos de la realidad
	Nº13. Representar gráficamente cantidades, estableciendo su relación con los números para organizar información y resolver problemas simples de la vida cotidiana.

IV. Boletines Medioambientales (Colaboradores)



Boletín Medioambiental

Calentamos la Casa Común

Justicia de las principales actividades y prácticas relacionadas al Medioambiente y Reciclaje en La Protectora

1 Mitos sobre el Reciclaje que debes saber

- 1. **El vidrio es reciclable incluso si está roto. FALSO**
El vidrio es un compuesto diferente para cada material, responde a diferentes procesos y procesos de manejo. Solo algunos tipos son reciclables y todo lo que queda cuando llega a la planta. Además, al romper, puede haber riesgo de "cortes" en calidad por su forma, caso que se reconvierten a materiales diferentes y reciclables.
- 2. **El plástico reciclado sirve para hacer plástico. FALSO**
El vidrio, aluminio y ciertos plásticos pueden reciclarse fácilmente en sus respectivas plantas. Lo mismo para con algunos metales.
- 3. **El plástico reciclado que hacen los productos nuevos. FALSO**
El vidrio, aluminio y ciertos plásticos pueden reciclarse fácilmente en sus respectivas plantas. Lo mismo para con algunos metales.



Día Nacional del Reciclaje

¿Sabes que en Chile existen recicladores en UTM y en sus comunidades, con los otros países de la OCDE como son de los que más recicla?

Por eso, #ChileRecicla empieza hoy el día de Reciclar, un día donde todos el Día Nacional del Reciclar.

¿Quieres saber a qué se refiere? Mira aquí.



¿Quieres saber a qué se refiere? Mira aquí.

El contenido en [laprotectora.cl](https://www.laprotectora.cl)



Sitio web: www.protectora.cl

Sede Central: Avda. Concha y Toro 2188, Puente Alto.

Teléfonos: 224848911 – 224848800

Mail: contacto@protectora.cl