

PROTECTORA DE LA INFANCIA

# Memoria Anual



**laprotectora**  
DE LA INFANCIA DESDE 1894

*funpen's*



# Contenidos

<b>CARTA DE LA PRESIDENTA</b>	<b>7</b>	Colegios	
<b>125 AÑOS APOYANDO A NIÑOS Y NIÑAS EN RIESGO SOCIAL</b>	<b>8</b>	<i>Colegio Básico Masculino Miguel Cruchaga</i>	40
Consejo directivo	10	<i>Tocornal</i>	
Gerencia	11	<i>Colegio Básico Femenino Josefina Gana de Johnson</i>	41
El impacto de La Protectora a lo largo de Chile	13	<i>Colegio Básico Mixto Luis García de la Huerta</i>	42
Qué nos moviliza y cuáles son nuestros valores	17	<i>Colegio Masculino Industrial Las Nieves</i>	43
Los lineamientos que nos guían 2017 a 2019	19	<i>Colegio Femenino Técnico Las Nieves</i>	44
Gerencia general: <i>Gestión de aprendizaje y verbos motivadores</i>	20	Actividades 2019	46
Gestión 2019: <i>Algunos logros relevantes</i>	21	<b>FUNDACIÓN EDUCACIÓN INICIAL</b>	<b>50</b>
Octubre: <i>Una oportunidad para reflexionar en comunidad</i>	22	<b>PROTECTORA DE LA INFANCIA</b>	
Cifras anuales	25	Consejo directivo	51
Infancia en Colores: <i>Una verdadera fiesta</i>	26	Nuestros principales lineamientos	52
Cultura y Entretención	32	Bases de nuestro foco en educación parvularia	53
<b>FUNDACIÓN EDUCACIONAL PROTECTORA DE LA INFANCIA</b>	<b>35</b>	Cifras 2019	54
Consejo directivo	36	Salas cuna y/o jardines infantiles	
Modelo educativo	37	<i>Sala Cuna y Jardín Infantil San Miguel Arcángel</i>	55
Cifras 2019	38	<i>Sala Cuna y Jardín Infantil Buen Pastor</i>	56
		<i>Jardín Infantil Ernesto Pinto Lagarrigue</i>	57
		<i>Sala Cuna y Jardín Infantil Niño Jesús de Praga</i>	58
		<i>Sala Cuna y Jardín Infantil Ingeniero Luis Falcone S.</i>	59

<i>Sala Cuna y Jardín Infantil San José</i>	60	<i>Programas</i>	
<i>Sala Cuna y Jardín Infantil Buen Pastor</i>	61	<i>Residencia Nuestra Señora del Camino</i>	85
<i>Sala Cuna y Jardín Infantil Dominga Cuéllar</i>	62	<i>Residencia Nuestra Señora del Consuelo</i>	86
<i>Sala Cuna y Jardín Infantil Nuestra Señora del Pilar</i>	63	<i>Residencia Nuestra Señora de Fátima</i>	87
¡Nuestras empresas aliadas en acción!	64	<i>Residencia Santa Victoria</i>	88
		<i>Residencia Santa Mónica</i>	89
		<i>Residencia Nuestra Señora del Carmen</i>	90
		<i>FAE Arcángel San Miguel</i>	91
		Compromiso y acción empresarial	92
<b>ÁREA SOCIAL</b>	<b>69</b>	<b>Familia</b>	<b>94</b>
Cifras 2019	71	Salud mental: <i>un aspecto clave para brindar apoyo a las familias</i>	95
<b>Primera infancia</b>	<b>72</b>	Cifras 2019	96
Cifras 2019	74	Programas de Prevención Focalizada	97
Programas			
<i>Residencia Ángeles Custodios</i>	75	<b>ÁREAS DE APOYO</b>	<b>101</b>
<i>Residencia Tupahue I Francisco</i>	76	Somos una gran familia protectora	104
<i>Residencia Tupahue II Jacinta</i>	77	Nuestros socios y voluntarios	105
<i>PRI Sagrada Familia (Concepción)</i>	78	¡Valoramos su apoyo!	106
<i>PRI Sagrada Familia (Temuco)</i>	79	Recursos necesarios para una acogida y educación pertinentes	110
<i>PRM Santa María Goretti</i>	80	¿Quieres ser parte de ese Chile solidario que trabaja para crear el presente y futuro que nuestros niños y niñas se merecen?	112
Comprendiendo los procesos de adopción	81		
<b>Niños, niñas y jóvenes</b>	<b>82</b>		
Cifras 2019	84		



*Patio Internacional, Campus Las Nieves*

## CARTA DE LA PRESIDENTA

### Querida Familia Protectora,

Me dirijo a ustedes en nombre del Consejo Directivo que me honra presidir, y de los niños, niñas y jóvenes que a La Protectora vienen, comprometiéndonos así a trabajar por cada uno de sus sueños...

Desde 1894 la Protectora de la Infancia, de manera ininterrumpida, ha estado acogiendo y educando a los que más lo necesitan... Celebramos con alegría nuestro 125 aniversario, junto a quienes nos han acompañado en esta hermosa ruta... Agradezco a Dios y a Ella, María Nuestra Madre, por contar con vuestro compromiso y dedicación esmerada, por el bien de miles de familias.

Con el paso de los años, los desafíos van aumentando y se han vuelto más complejos. Solo gracias al aporte mancomunado del Estado, la sociedad civil y los empresarios, es que podemos entregar la compañía, cercanía y cariño que muchos niños requieren. El 2019 fue un año con días difíciles en nuestro querido Chile; debemos, así, reparar en lo que hemos hecho mal, en lo que no hemos hecho, en lo que debemos y deberíamos hacer; mirarnos y así vernos, oírnos y así escucharnos, para que el Dios Niño que siempre llega a nosotros, nos inunde de paz y podamos vivir como hermanos y hermanas, todos queridos y respetados.

La Protectora nos muestra en estas páginas la extensión de su obra, abordando el proceso formativo de cada niño, niña y joven con una visión muy integral, tanto en lo espiritual y religioso, como en lo social y educativo. Es ese trabajo y compromiso diario lo que nos ha permitido crecer y alcanzar comunas y familias muy carenciadas, y ya, repartidas en 8 regiones de nuestro país.

Con vuestra generosidad y apoyo podemos seguir en ese camino, sembrando esperanzas e ilusiones; acciones estas, que cosechan desde ya Amor, Paz, Respeto y Dignidad, además de esa hermosa formación para quienes vienen y nos rodean.

Nuestros saludos y agradecimientos hacia nuestros colaboradores diarios y amigos cooperadores, quienes nos entregan testimonios de vida solidaria, de aprendizajes, de sueños y de esperanzas, generando, así, oportunidades y potenciando talentos...

Cariño, gratitud para ustedes todos... les abrazo con afecto,

**Alicia Amunátegui de Ross**

*Presidenta Protectora de la Infancia*

# 125 años apoyando a niños y niñas en riesgo social

Recordar la evolución de la Protectora de la Infancia, tras 125 años de funcionamiento, es un buen ejercicio para evaluar cómo se ha ido expandiendo nuestro trabajo, desde que sus fundadoras, en 1894, dieron sus primeros pasos llevando a sus propios hogares a niños y niñas desvalidos, sin casa, pan y abrigo. Es una manera de agradecer a esas católicas comprometidas, sensibles a las problemáticas sociales y motivadas por la Encíclica Rerum Novarum, que actuaron proactivamente para lograr cambios sociales.

Desde el primer hogar para acoger a niños con el que contó La Protectora en calle Matucana, las necesidades se fueron expandiendo y el espíritu de servicio multiplicando. Al corto andar, no solo la protección, el abrigo y la alimentación fueron el motor de la ayuda; la educación apareció como un factor fundamental para aportar al mejoramiento de la calidad de vida de los niños. Ya en 1926 funciona una escuela fiscal en La Protectora que, tras abrir un hogar en Bellavista y otro en San Bernardo, da un gran salto y compra los terrenos de Puente Alto, donde, desde 1938, se encuentra su principal sede: el Campus Las Nieves. Allí funcionan hoy dos residencias, un programa ambulatorio, dos salas cuna y jardines infantiles y cuatro colegios.



## **La Protectora trabaja en tres grandes frentes: Educación Inicial, Fundación Educacional, y Área Social.**

Hoy La Protectora forma parte de los organismos colaboradores del Estado en materia de prevención, protección, reparación y educación, adaptándose así a las oportunidades para, bajo el mismo espíritu de servicio y espiritualidad, comprometerse con las necesidades de los más vulnerables del país. Esto implica que la labor que en un principio solo se centró en la capital y sus alrededores, se extendió luego a localidades del centro y centro sur del país: en 1952 se inaugura un hogar rural en Linares, en 1979 un hogar rural en Ancud, en 1980 una residencia de lactantes en Talcahuano, en 1981 el colegio Luis García de la Huerta de la localidad de Codao pasa a manos de la institución, en 1987 se abre una residencia femenina en Lolleo, por dar algunos ejemplos. En la práctica, actualmente brindamos nuestros servicios en 126 comunas de ocho regiones del país.

Para asumir la magnitud alcanzada por la organización a través de los años y la complejidad de las problemáticas atendidas se requieren, sin duda, los valores de compromiso y entrega de nuestras fundadoras, los que a diario vemos en nuestros voluntarios mediante la donación de su tiempo y talento, y en los colaboradores por su contacto cotidiano y permanente con las temáticas duras que rodean a la población que atendemos. Con la ayuda de Dios y de nuestra Protectora, esperamos poder seguir multiplicando nuestro trabajo que hoy llega a más de 10.000 niños y niñas en todo Chile, continuando con orgullo una misión que siempre ha buscado dignificar a los niños que acogemos y educamos.

9





## CONSEJO DIRECTIVO



**Alicia**  
**Amunátegui Monckeberg**

**PRESIDENTA**



**Pelayo**  
**Covarrubias Correa**

**VICE-PRESIDENTE**



**Cristóbal**  
**Eyzaguirre Baeza**

**SECRETARIO**



**Sergio**  
**Undurraga Saavedra**

**TESORERO**



**Ana María**  
**Camus Ibáñez**

**DIRECTORA**



**Fernando**  
**Monckeberg Barros**

**DIRECTOR**



**Claudio**  
**Muñoz Zúñiga**

**DIRECTOR**



**María Inés**  
**Ross Amunátegui**

**DIRECTORA**



**Josefina**  
**Ross Amunátegui**

**DIRECTORA**



**Alfonso**  
**Swett Saavedra**

**DIRECTOR**



**María Isabel**  
**Larrain Cruzat**

**DIRECTORA**

## GERENCIA



Francisco  
Loeser Bravo

GERENTE GENERAL



María Inés  
Ross Amunátegui

DIRECCIÓN ESTRATÉGICA



Sergio  
Flores Niklitschek

GERENTE  
DE EDUCACIÓN



Alejandro  
León Bulat

GERENTE  
ADMINISTRACIÓN  
Y FINANZAS



Domingo  
Errázuriz Domeyko

GERENTE  
COMUNICACIONES  
Y MARKETING



Fabián  
Peñaloza Navarro

GERENTE PERSONAS



Ana María  
González Poblete

JEFA EDUCACIÓN  
INICIAL



Actividad "Recomiendo Chile"

# EL IMPACTO DE LA PROTECTORA A LO LARGO DE CHILE

La Protectora de la Infancia se instala en comunas y sectores donde busca generar un impacto real en los niños y sus familias. En el mapa que se presenta en la próxima página se observan los lugares en que el quehacer de la fundación se hace presente.

La selección se hizo bajo dos criterios:

- Comunas en las que La Protectora tuviera al menos un programa social o educativo.
- Comunas en las que vivieran al menos 35 niños que asisten a alguno de nuestros establecimientos o programas.

**En 28 comunas del país, La Protectora día a día impacta en la vida de 10.251 niños, niñas y jóvenes, los que representan el 95% de quienes nuestra organización educa y acoge en alguno de sus múltiples programas.**

Para describir este universo utilizamos el índice de pobreza multidimensional, debido a que analiza la realidad de las familias considerando diversas variables. Enfocarse solo en el ingreso familiar no es suficiente para capturar las necesidades de la infancia en Chile. **Mientras el promedio de pobreza multidimensional en 2017 es de un 20,7% de la población, ese mismo año la pobreza definida por ingresos alcanza solo al 8,6%, demostrando una amplia diferencia.**

13

De las 28 comunas en las que generamos un impacto real, 17 se encuentran con un índice de pobreza multidimensional sobre el promedio nacional, y 11 bajo el promedio. Esto quiere decir que al menos **el 71% de las familias que La Protectora educa y acoge, se encuentran en una situación de pobreza multidimensional.**

Las 11 comunas restantes, que se encuentran bajo el promedio nacional, representan el 29% de los niños, niñas y jóvenes que atendemos, sin embargo, son familias que provienen de comunas en las que en cualquier momento podrían superar el promedio nacional. Es decir, son hogares que de igual manera viven una realidad compleja.

Las comunas con borde de color celeste, son aquellas zonas en donde existe al menos un programa de La Protectora. En cambio, las comunas con borde de color amarillo representan lugares en que viven al menos 35 niños que La Protectora educa y acoge.

El índice de pobreza multidimensional es representado por el color rojo para aquellas comunas que están por sobre el promedio nacional (20,7), mientras que las comunas que están bajo el promedio nacional están coloreadas de color azul.

# Dónde estamos y

# a quiénes atendemos

12

## Región de Valparaíso

**San Antonio** 18,9% PM

- Residencia Nuestra Señora del Consuelo

## Región Metropolitana

**La Pintana** 32,8% PM

- Jardín Infantil Buen Pastor
- Conchalí** 29,4% PM
- PPF Conchalí
- Huechuraba** 28,9% PM
- PPF Huechuraba
- Cerrillos** 27,5% PM
- PPF Cerrillos
- San Bernardo** 26,1% PM
- PPF San Bernardo
- San José de Maipo** 24% PM
- PPF San José de Maipo
- Puente Alto** 23,4% PM
- Jardines Infantiles: Niño Jesús de Praga, Ingeniero Luis Falcone y Ernesto Pinto Lagarrigue
- Colegios: Miguel Cruchaga Tocornal, Josefina Gana de Johnson, Técnico Las Nieves, Industrial Las Nieves

- PPF: San Juan, San Lucas, San Marcos y San Mateo

- PRM Santa María Goretti
- Residencia Nuestra Señora del Camino
- Residencia Ángeles Custodios
- El Bosque** 22,7% PM
- Jardín Infantil San Miguel Arcángel
- Pudahuel** 22,6% PM
- PPF Pudahuel
- Recoleta** 22,6% PM
- PPF: San Juan Pablo II y San Juan XXIII
- Pirque** 20,4% PM
- La Florida** 19% PM
- PPF La Florida
- Maipú** 13,3% PM
- PPF Maipú
- Santiago** 9,7% PM
- PPF Santiago

## Región de O'Higgins

**Peumo** 24,4% PM

- Colegio Luis García de la Huerta
- Pichidegua** 24,3% PM

## Región del Maule

**Linares** 23% PM

- Jardín Infantil Dominga Cuéllar

## Región de Ñuble

**Pinto** 37,2% PM

**Coihueco** 27,3% PM

**Chillán** 17,8% PM

- Jardines Infantiles: San José y Buen Pastor Chillán
- Residencia Nuestra Señora de Fátima
- PPF: Chillán Coihueco y Chillán Pinto

## Región del Biobío

**Talcahuano** 16,7% PM

- PPF: Talcahuano Sur y Talcahuano Norte
- Residencia Santa Victoria
- Los Ángeles** 16,2% PM
- PPF Los Ángeles
- Concepción** 13,5% PM
- PRI Sagrada Familia Concepción
- PPF Concepción
- Hualpén** 11% PM
- Jardín Infantil Nuestra Señora del Pilar
- Residencias: Tupahue I Francisco y Tupahue II Jacinta
- PPF Hualpén

## Región de La Araucanía

**Angol** 21,3% PM

**Temuco** 16,6% PM

- PRI Sagrada Familia Temuco

## Región de Los Lagos

**Ancud** 25,1% PM

- Residencia Santa Mónica
- Residencia Nuestra Señora del Carmen

## Simbología

% PM: Porcentaje de población en pobreza multidimensional

- Bajo el promedio nacional  
20 a 21%  
15 a 20%  
10 a 15%  
0 a 10%
- Sobre el promedio nacional  
30 o + %  
27 a 29%  
25 a 27%  
23 a 25%  
21 a 23%

○ Donde trabaja La Protectora

★ Colegios y Jardines Infantiles

■ Residencia Niños y Jóvenes

□ Residencia Primera Infancia

● Programa de Reparación del Abandono

◆ Programa de Prevención Focalizada

▲ Programa de Reparación del Maltrato.

● Comunidades sin programa donde provienen al menos 35 NNA que atiende La Protectora.

13

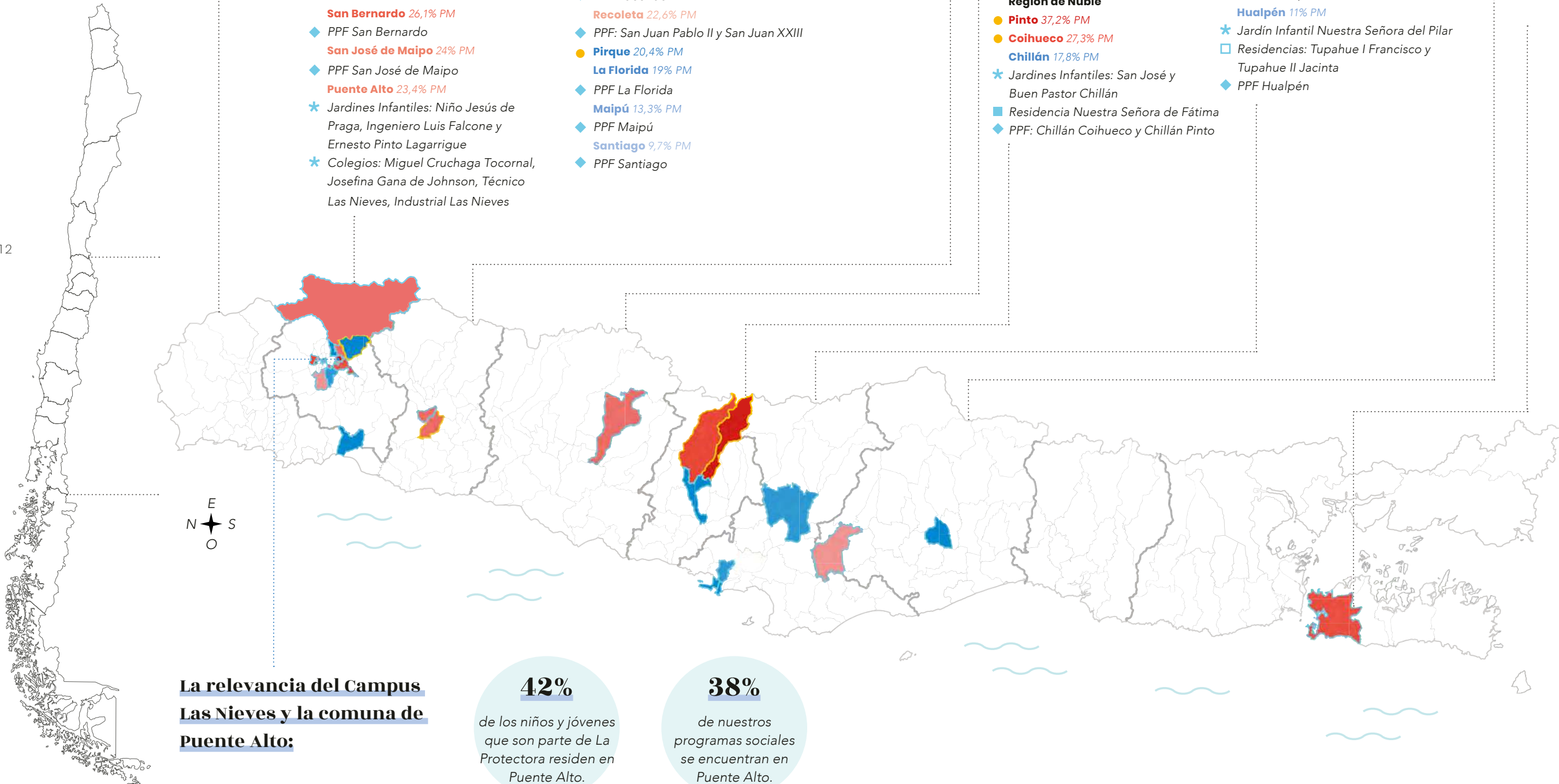
## La relevancia del Campus Las Nieves y la comuna de Puente Alto:

**42%**

de los niños y jóvenes que son parte de La Protectora residen en Puente Alto.

**38%**

de nuestros programas sociales se encuentran en Puente Alto.





Actividad "Recomiendo Chile"

# Qué nos moviliza y cuáles son nuestros valores

Somos una institución que anhela desarrollar al máximo el potencial emocional, intelectual y espiritual de la infancia y juventud de Chile. Para ello, entregamos servicios educativos y programas sociales de calidad, mediante técnicos y profesionales comprometidos humana y espiritualmente con los niños, niñas y jóvenes, sus familias y la comunidad.

## NUESTRA MISIÓN

Proteger y motivar el desarrollo pleno de la infancia en Chile y otorgar las herramientas necesarias que permitan entregar un mejor futuro a los niños, niñas y jóvenes más necesitados del país.

## NUESTRA VISIÓN

Contribuir para que en Chile, los niños, niñas y jóvenes se desarrollen plenamente en familias y comunidades protectoras, otorgándoles más y mejores oportunidades que favorezcan el desarrollo de sus potencialidades.

17

---

## NUESTROS VALORES

---

### Dignidad

Creemos en la dignidad de todas las personas, de nuestros niños, jóvenes y su red familiar.

### Respeto por el otro

Trabajamos sin juzgar y respetando a los niños y jóvenes, y a sus familias.

### Generar Oportunidades

Buscamos erradicar las barreras que impiden el desarrollo pleno de los niños y jóvenes.

### Sello Católico

Somos una institución católica, fundada bajo el llamado de la Encíclica Rerum Novarum.

### Compromiso

Trabajamos profesionalmente con el compromiso de mejorar el presente de los niños, y entregar esperanzas para el futuro de quienes más lo necesitan.

### Resiliencia

Creemos en la capacidad de superación y fortaleza de cada uno de los niños, jóvenes y sus familias.



Actividad "Recomiendo Chile"



# Los lineamientos que nos guían 2017-2019

En los 125 años de vida de La Protectora, la infancia y juventud siempre han sido el foco de nuestra gestión. Las acogemos para entregarles herramientas para una vida futura promisoriosa, tarea que realizamos respetando la dignidad de cada niño, niña y joven, y la de sus familias cuando ellas pueden estar presentes.

Nuestro plan estratégico se funda en cinco grandes lineamientos que nos sirven de guía para la toma de decisiones y que son la base de los planes anuales de cada área de Servicio:

**01.**

Impregnar una gestión iluminada por nuestro espíritu fundacional y coherente con los fundamentos y principios de La Protectora.

19

**05.**

Mejorar las vías de comunicación interna con los colaboradores y beneficiarios, además de promover a La Protectora en la sociedad.



**02.**

Adecuar la calidad de los servicios que prestamos, acorde a los tiempos y a las necesidades actuales de nuestros programas y de la infancia en Chile.

**04.**

Inspirados en la *Encíclica Laudato Si*, la Protectora de la Infancia busca crear un entorno amigable con nuestra Casa Común y sus habitantes.

**03.**

Apoyar el desarrollo de las diversas competencias laborales y humanas de nuestros colaboradores, con un enfoque y esfuerzo colaborativo de trabajo.

## GERENCIA GENERAL

# Gestión de aprendizaje y verbos motivadores

Desde hace tres años que La Protectora adoptó el Modelo de “Gestión de Aprendizaje” para fundaciones, el que nos permite definir los desafíos futuros, objetivos y estrategias, a partir de nuestro propio quehacer en el pasado inmediato, rescatando y resaltando los aspectos positivos que logramos y rectificando los negativos o aquellos que no cumplieron los objetivos trazados.

Estos desafíos en la gestión diaria se traducen en verbos motivadores presentes en cada una de las áreas que componen La Protectora, verbos que unifican y guían la gestión, constituyéndose en un eje para la unión de equipo y motivación anual.

20

VERBOS MOTIVADORES	2018	2019
Fundación Educacional	Mobilizar	Colaborar juntos
Social	Proteger	Acompañar
Educación Inicial	Potenciar	Fortalecer
Legal	Acompañar	Acompañar
Administración y Finanzas	Conciliar	Retroceder/adaptar
Personas	Confiar	Adaptar
Comunicaciones y Marketing	Comprometer	Vincular / Crecer
Espiritualidad	Vivir	Orar



# Algunos logros relevantes

En los tres grandes frentes en que trabajamos los principales avances fueron:

### ● FUNDACIÓN EDUCACIONAL

Implementación de sistema de carrera docente en Colegio Luis García de la Huerta, en la VI región, lo que nos permitirá aprender para continuar con su implementación en el resto de los colegios.

### ● FUNDACIÓN EDUCACIÓN INICIAL

Implementación de metodología VESS que mejora las prácticas docentes y el aprendizaje de niños y niñas.

Aumento de las visitas de observación y reuniones de retroalimentación realizadas por las directoras, aplicando esta metodología de trabajo.

Importante reducción de los gastos rechazados durante el proceso de rendición.

Logro en la mantención al día de los requisitos que, por normativa, se exigen para el reconocimiento oficial y las visitas de fiscalización que se produzcan, tanto programadas como por denuncias.

Conformación de comités de convivencia en cada jardín infantil, lo que permitirá gestionar un plan de trabajo que aborde el buen trato, RED CAPA, y la seguridad del establecimiento.

### ● ÁREA SOCIAL

Consolidación del uso del modelo clínico institucional en los procesos de intervención psicosociales.

Capacitaciones y reforzamiento de los contenidos del modelo clínico institucional y análisis de casos, según lo programado.

Buenas evaluaciones en el 95% de los programas, lo que permite la prórroga de convenios de 10 proyectos.



## Octubre: Una oportunidad para reflexionar en comunidad

A lo largo de estos 125 años de historia, una de las partes más importante de nuestro espíritu institucional ha sido el poder estar atentos, sensibles y comprometidos con las problemáticas sociales y las necesidades de nuestro país, razón por la cual nuestro Consejo Directivo decidió abordar la contingencia mediante diversas jornadas de reflexión al interior de los equipos.

¿Cuál es el origen de la crisis?, ¿cómo nos interpela?, ¿qué es lo que se viene? y ¿cómo debemos enfrentarlo? fueron algunas de las preguntas que nos planteamos y llegamos a las siguientes conclusiones:

*“Los adolescentes pertenecientes a nuestro programa fueron presentando inquietudes en relación al movimiento social iniciado el 18 de octubre del 2019. Como equipo interventor, nos ocupamos de contenerlos y reforzar recursos de protección a nivel individual. En sesiones se abordaron principalmente los derechos humanos... como*

*programa durante nuestras intervenciones no abordamos contenidos políticos, simplemente desde la experiencia de las familias se intenciona el fortalecimiento de los recursos parentales con los adultos, y con los niños y jóvenes recursos individuales, poniendo énfasis en el cuidado e integridad física”.*

**Katherine Martínez, directora PRM Santa María Goretti**



### **La crisis nos exige...**

- ▶ Reflexionar y tomar conciencia de las necesidades y desigualdades que aquejan al país.
- ▶ Involucrarnos en la problemática, reafirmando nuestro compromiso social.
- ▶ Resignificar nuestro trabajo, enfocándonos en ser agentes de cambio para la comunidad.

### **En términos del abordaje institucional, aspiramos a...**

- ▶ Mejorar las condiciones de trabajo.
- ▶ Reafirmar nuestro rol protector.
- ▶ Ampliar y fortalecer el vínculo con la sociedad.
- ▶ Lograr una mayor cohesión y conectividad dentro de la institución.

23

### **Para las familias con niños en Chile, deseamos que...**

- ▶ Sean validadas en sus opiniones, necesidades y diversidad.
- ▶ Se les otorgue un acceso digno a salud, educación, trabajo y vivienda.
- ▶ Gocen de un presente y futuro con mejores oportunidades y mayor bienestar .

---

*“Realizamos jornadas de reflexión por el estallido social, que buscaban generar espacios de conocimiento y discusión que permitieran a las estudiantes comprender la historia reciente de Chile y las demandas sociales que se solicitaban en dicho momento; generando espacios de expresión con resguardo de la seguridad de todas nuestras estudiantes”.*

**Tamara Canales, directora Colegio Josefina Gana**



*Actividad "colegio Josefina Gana de Johnson"*

# Cifras anuales

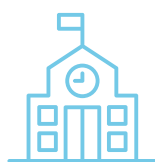
A QUIÉNES Y DÓNDE BRINDAMOS ATENCIÓN EN  
NUESTRAS TRES ÁREAS DE SERVICIO:  
FUNDACIÓN EDUCACIÓN INICIAL,  
FUNDACIÓN EDUCACIONAL Y ÁREA SOCIAL

**49** Programas ..... estamos presentes en .....>



**9**

Salas Cuna y/o  
Jardines Infantiles



**5**

Colegios



**35**

Programas de prevención,  
protección y reparación  
enfocados en niños, niñas  
y jóvenes vulnerados en  
sus derechos

**24** Comunas

**8** Regiones

Valparaíso, Metropolitana, Lib. Bdo.  
O'Higgins, Maule, Ñuble, BíoBio,  
Araucanía y Los Lagos.

**1.366**

Colaboradores

Trabajadores

25

**10.760** Niños, niñas y jóvenes .....>



1.342 en Sala Cuna  
y/o Jardines Infantiles



4.033 en  
Colegios

5.385 en  
Programas Sociales

**8.589** Familias

Conforman nuestra comunidad  
protectora



Los niños y jóvenes provienen de:

**126** Comunas

**8** Regiones

**311**

Niños y jóvenes de familias  
extranjeras



## **Infancia en Colores:** **Una verdadera fiesta**

26

Lo que sucedió el sábado 25 de mayo en el gimnasio de La Protectora en Puente Alto será difícil de olvidar para 75 de nuestros estudiantes y sus familias. Por primer vez, y gracias al apoyo de Faber Castell y Larraín Vial, se realizó el encuentro artístico "Infancia en colores", que les permitió a este grupo de niños y niñas trabajar en conjunto con destacados artistas de renombre nacional.

Un total de doce pintores se involucraron con mucho entusiasmo en un trabajo de taller conjunto con los niños, quienes plasmaron en lienzos y telas con pintura, sus sueños e imaginario, dando cuenta de una infancia alegre y colorida. Durante esta jornada artística se realizaron además talleres de alimentación saludable, lectura, canto, audiovisual y otras sorpresas que entretuvieron a las familias de los participantes del encuentro.

Este desafío de acercar el arte a los niños y niñas de los colegios de nuestra organización cumplió con creces su objetivo y, sin duda, resultó una experiencia enriquecedora tanto para "maestros" como "discípulos".





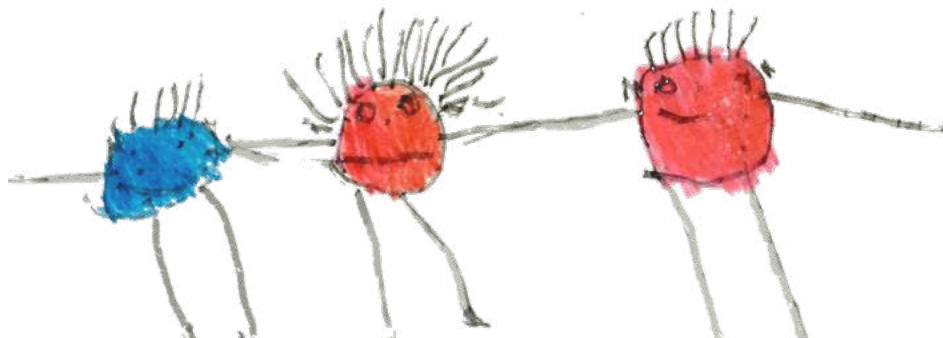
FABER-CASTELL  
since 1761



LarrainVial

Las obras resultantes de este encuentro fueron luego exhibidas, entre el 17 y 29 de julio, en el patio central del Centro Cultural Gabriela Mistral (GAM), y así muchas personas pudieron conocer el potencial, el talento y la creatividad de nuestros niños y niñas.

Agradecemos enormemente a los artistas invitados por acoger nuestra idea y su gran entusiasmo: Benjamín Lira, Marco Bizarri, Sergio Vergara, Francisca Sutil, Margarita Garcés, Matías Prado, María Paz Contreras, Manuel Ugarte, Alfredo Echazarreta, Mauricio Avayú, María Luisa Benedetti, María Isabel Barros y la curadora de la muestra Luz María Williamson. Y a Pía Cosmelli Bassols, por su lindo registro fotográfico.





Frédéric Chopin  
GAM  
El Centro de los niños  
está abierto  
y te espera  
AL SERVICIO  
Fin  
Caja

Estoy muy feliz. Fue una experiencia emocionante, donde pintamos con todos los colores.

Exhibición en el GAM entre el  
18 y 28 de julio de 2019



Informational text and small images on a yellow display stand.

Informational text on a yellow display stand.

Informational text on a yellow display stand.

lap  
Informational text on a yellow display stand.

Es muy bello entrar con los alumnos en el terreno del arte, ya que es un lugar donde las calificaciones “del mundo de afuera” desaparecen y los jóvenes, ellos mismos, se descubren y se valoran de otro modo, lo que les devuelve la confianza en sí mismos...

**Alfredo Echazarreta**

“Siempre que trabajo o pinto con niños o adolescentes, el que verdaderamente aprende de la experiencia, es el que los guía. Las preguntas espontáneas durante el proceso de creación, las observaciones ingenuas con humor, la libertad del dibujo o las expresivas pinceladas, todo eso son descubrimientos que quedan en mi memoria visual”.

**Benjamín Lira**

Fue una muy bonita experiencia el haber compartido con niñas y niños de otros cursos al igual que haber conocido a un pintor tan bacán como Benjamín Lira, estoy muy agradecida por la Protectora, por esta nueva experiencia.

**Aranzazu Contreras, pintó con Benjamín Lira**



La idea fue desarrollar una obra en conjunto creando una viñeta de cómics gigante en la tela y que se transformara en una obra de arte. Lo pasamos bien, nos reímos, nos ensuciamos, nos permitimos todo eso pintando en el suelo. Sin duda una experiencia inolvidable”.

**Maria José Olguín G., trabajó con Sergio Vergara**

“Me encantó pintar con acrílico y aprendí que para pintar no hay que tener miedo, nunca lo olvidaré”.

**Agatha Contreras G., pintó con Mauricio Avayú**

Me quedé con una emoción que estaba dentro de mi corazón, creo que él artista que me tocó era muy simpático, amable y ayudador pero con lo que me quedé fue con pura alegría.

**Sebastián Devia, pintó con Manuel Ugarte**

31





## Cultura y entretención

32

### Concierto de Cello Auxilio Maltés

Repitiendo la tradición de todos los años, en el mes de mayo ofrecimos un hermoso concierto de música clásica a nuestros niños, niñas y colaboradores gracias al apoyo de la Fundación Auxilio Maltés, que también nos acompañó a través de su presidenta, Alexandra de Habsburgo. En esta oportunidad recibimos la visita de Jérémy Garbarg, quien desde muy pequeño ha demostrado su talento con el violoncello en diferentes países del mundo, y del destacado pianista nacional Felipe Browne.





## Concierto Claudio Arrau ilustrado

Motivado por el entusiasmo de la comunidad de La Protectora, el pianista Felipe Browne en julio decidió nuevamente regalarnos su talento musical, esta vez, recreando con sus acordes la vida del Premio Nacional de Artes Musicales y uno de los mejores pianista de todos los tiempos, Claudio Arrau. Mientras la música en vivo fluía en el Gimnasio Helen Wessel de La Protectora en Puente Alto, la ilustradora Soledad Díaz acompañaba las melodías dibujando los hitos de la vida de Arrau, lo que gustó mucho a grandes y chicos. ¡Un precioso encuentro cultural!







# FUNDACIÓN EDUCACIONAL PROTECTORA DE LA INFANCIA

**La Fundación Educacional Protectora de la Infancia es una entidad sin fines de lucro que nació en 2011 luego de la Ley General de Educación, cuya normativa establece que los sostenedores de establecimientos educacionales deben ser personas jurídicas con objeto único.**

Su objetivo es impartir educación de calidad en todos los niveles, prestando ayuda y asistencia a niños, niñas y jóvenes en situación de especial vulnerabilidad, a través de sus tres colegios de enseñanza básica y dos de enseñanza media técnico-profesional, en la región Metropolitana y en la región del Libertador Bernardo O'Higgins.

La Fundación promueve la educación en la fe católica e integra el programa de formación en valores a su programa académico, posibilitando así que los niños y jóvenes puedan enfrentar con éxito los desafíos del siglo XXI, y considera a los padres como parte fundamental del proyecto educativo.

## **NUESTRA MISIÓN**

Educar y servir con dignidad y respeto a los niños, niñas y jóvenes para que descubran junto a sus familias, y como hijos de Dios, la trascendencia en sus vidas, apoyados por profesionales y directivos con vocación de servicio y comprometidos humana, técnica y espiritualmente.

## **NUESTRA VISIÓN**

Ser una institución educacional inspirada en nuestra Protectora Madre María y reconocida por formar de manera integral a los niños, niñas y jóvenes de Chile, entregándoles valores éticos, culturales y religiosos mediante una educación de calidad.

## CONSEJO DIRECTIVO



**Josefina  
Ross Amonategui**

PRESIDENTA



**María Inés  
Ross Amonategui**

VICE-PRESIDENTA



**Sergio  
Domínguez Rojas**

SECRETARIO



**Mercedes  
Rivadeneira Hurtado**

TESORERA



**María Jesús  
Honorato Errázuriz**

CONSEJERA

## EQUIPO DE GESTIÓN



**Sergio  
Flores Niklitschek**

GERENTE EDUCACIÓN



**María Ignacia  
Matte Palacios**

GERENTE ACADÉMICO

## MODELO EDUCATIVO

Nuestro modelo se sustenta en la participación de toda la comunidad educativa (equipos directivos, docentes, estudiantes, equipos del área social y pastoral, administrativa y auxiliar), quien lo aplica en cada una de sus acciones.

**El proceso formativo se desarrolla en base a tres pilares fundamentales para que cada estudiante pueda desarrollar al máximo sus habilidades y potencialidades:**



### ESPIRITUAL

Busca desarrollar una pastoral evangelizadora que acerque a la vida de fe, permita profundizar nuestra experiencia de ser hijos de Dios, recibir su amor y conocerlo, para que de ese proceso surjan personas íntegras y viviendo el Evangelio en su vida cotidiana.



### SOCIAL

Conocer profundamente la realidad de los niños, niñas y jóvenes que se educan en nuestros colegios, sus contextos familiares, sus necesidades en cuanto a vivienda, trabajo, vulneraciones y estilos de crianza es muy importante para la Fundación. Estando al tanto de la realidad de cada alumno, podemos establecer un puente con él o ella para atender sus requerimientos, ayudar a solucionar las dificultades por las que atraviesa y eliminar las barreras que le impiden avanzar.



### ACADÉMICO

Busca despertar en los niños, niñas y jóvenes todas sus potencialidades, propiciando una educación integral que les permita lograr los aprendizajes requeridos para su edad y etapa de desarrollo.

# Cifras 2019

## 5 Colegios ..... estamos presentes en .....>



2

Enseñanza  
Técnico-profesional  
femenina y masculina  
R. Metropolitana



2

Enseñanza Básica  
femenina y masculina  
R. Metropolitana



1

Enseñanza Básica  
mixta  
R. O'Higgins

## 2 Comunas

Puente Alto y Peumo

## 2 Regiones

Metropolitana y O'Higgins

### 458

Colaboradores

Trabajadores

## 4.033 Estudiantes .....>

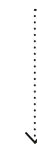


1.732 de Enseñanza  
Técnico-profesional

2.301 de Enseñanza Básica

## 3.723 Familias

Conforman nuestra comunidad  
educativa



Nuestros estudiantes provienen de:

## 31 Comunas

## 2 Regiones

### 93

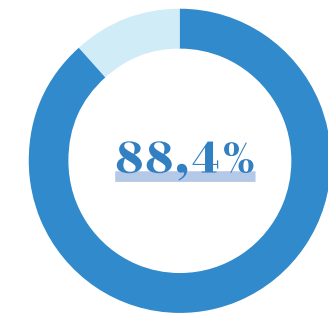
Estudiantes de familias  
extranjeras

## FUNDACIÓN EDUCACIONAL PROTECTORA DE LA INFANCIA

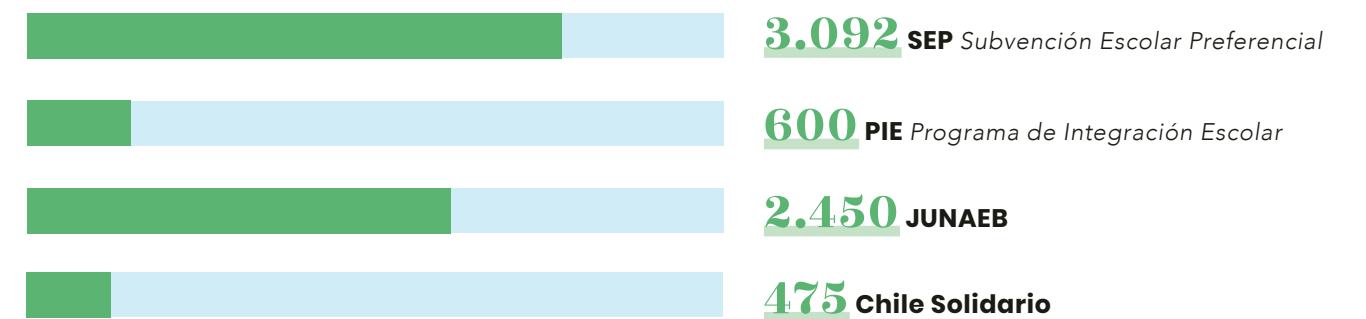
### Índice de Vulnerabilidad estudiantes

# 89,7%

### Promedio asistencia anual



### Estudiantes con apoyo para una mejor integración





COLEGIO BÁSICO MASCULINO

# Miguel Cruchaga Tocornal

Directora: María Olga Lagos // Dirección: Av. Concha y Toro 2188, Puente Alto

**Año de fundación 1952**

Niveles: 1° a 8° básico

Jornada escolar completa

24 cursos

40



Estudiantes con apoyo para una mejor integración

**89,9%**

Índice de vulnerabilidad

**86,1%**

Promedio asistencia anual

**699** SEP

**145** PIE



**521** JUNAEB

**91** Chile Solidario

**120**

Alumnos en Taller de Cómics

**120**

Alumnos en Taller de cocina

**120**

Alumnos en Taller de Radiolocución

**120**

Alumnos en Taller de Robótica

**120**

Alumnos en Taller Polideportivo



COLEGIO BÁSICO FEMENINO

# Josefina Gana De Johnson

Directora: Tamara Canales // Dirección: Av. Concha y Toro 2188, Puente Alto

**Año de fundación 1948**

Niveles: Kínder a 8° básico

Jornada escolar completa

29 cursos



41



Estudiantes con apoyo para una mejor integración

**90,4%**

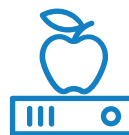
Índice de vulnerabilidad

**89,7%**

Promedio asistencia anual

**509** SEP

**170** PIE



**619** JUNAEB

**118** Chile Solidario

**22**

Alumnas en Taller de Cheerleaders

**34**

Alumnas en Taller de Atletismo

**20**

Alumnas en Taller de Arte Entretenido

**304**

Alumnas en Talleres Extraprogramáticos

**76**

Alumnas en Voluntariado FEPI



COLEGIO BÁSICO MIXTO

# Luis García De La Huerta

Directora: Iris Fuentes // Dirección: Ruta H-66G Codao s/n, Peumo

Año de fundación 1953

(incorporado a La Protectora en 1981)

Niveles: Pre Kínder a 8° básico

Jornada escolar completa

10 cursos

42

PROVIENEN DE

**3**

COMUNAS  
(82% Peumo)



**347**

FAMILIAS ATENDIDAS



**422**

ESTUDIANTES



**1**

ESTUDIANTE  
EXTRANJERO



**52**

COLABORADORES



Estudiantes con apoyo para una mejor integración

**90,2%**

Índice de vulnerabilidad

**92,1%**

Promedio  
asistencia anual

**278** SEP

**62** PIE



**418** JUNAEB

**85** Chile Solidario

**53**

Alumnos en  
Polideportivo  
Damas

**60**

Alumnos en  
Polideportivo  
Varones



COLEGIO MASCULINO

# Industrial Las Nieves

Año de fundación 1968

Niveles: I a IV medio técnico profesional

Jornada escolar completa

20 cursos

Director: Walter Acevedo Duarte // Dirección: Jorge Ross Ossa 255, Puente Alto



43



Estudiantes con apoyo para una mejor integración

**88,3%**

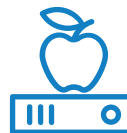
Índice de vulnerabilidad

**87,6%**

Promedio asistencia anual

**757** SEP

**110** PIE



**454** JUNAEB

**76** Chile Solidario

## Especialidades

Mecánica Industrial  
Mecánica Automotriz  
Electricidad  
Electrónica  
Telecomunicaciones

**11,7%** Estudiantes con continuidad en Universidad

**27,2%** Estudiantes que se encuentran trabajando



**50,7%** Estudiantes con continuidad en Instituto Técnico Superior

**10,3%** Estudiantes en otra situación





## COLEGIO FEMENINO Técnico Las Nieves

Directora: Carmen Campos // Dirección: Av. Concha y Toro 2188, Puente Alto

**Año de fundación 1969**

Niveles: I a IV medio técnico profesional

Jornada escolar completa

20 cursos

44



Estudiantes con apoyo para una mejor integración

**89,7%**

Índice de vulnerabilidad

**86,4%**

Promedio asistencia anual

**849 SEP**

**113 PIE**



**438 JUNAEB**

**105 Chile Solidario**

### Especialidades

- Gastronomía
- Mención Cocina
- Mención Pastelería y Repostería
- Atención de Párvulos
- Telecomunicaciones

**53,1%** Estudiantes en otra situación

**8,6%** Estudiantes que se encuentran trabajando



**27,3%** Estudiantes con continuidad en Instituto Técnico Superior

**11%** Estudiantes con continuidad en Universidad



# Actividades 2019

## Recomiendo Chile: un recorrido por nuestra cultura y paisajes

Con la colaboración de Faber Castell y la coordinación de Verónica Aspillaga, por segunda vez realizamos el Concurso de artes visuales "Recomiendo Chile". Este encuentro artístico reunió las capacidades creativas e investigativas de nuestros niños, niñas y jóvenes de los colegios de La Protectora, quienes, con el apoyo de sus docentes de artes visuales, conocieron e investigaron durante sus clases distintos aspectos de las tradiciones, gastronomía, flora y fauna de nuestro país, para culminar con una presentación de 150 obras realizadas por estudiantes desde pre kínder hasta segundo medio.

## Hyundai: un comprometido aliado de los "tuercas" de Las Nieves

Una mejora integral de las instalaciones de la especialidad de Mecánica Automotriz del Colegio Industrial Las Nieves pudimos realizar gracias al apoyo de la automotora Gildemeister, a través de su empresa Hyundai. Este avance en la modernización de la infraestructura de los talleres se suma a otra gran noticia para los "tuercas" de La Protectora: gracias a un convenio de articulación pedagógica entre la especialidad de Mecánica Automotriz del Colegio Industrial Las Nieves y DUOC-UC de Puente Alto, los estudiantes egresados de dicha especialidad podrán proseguir sus estudios en la educación superior.

46



## **Junto al INJUV y CONAF, seguimos cuidando nuestra Casa Común**

2019 fue un año rico en actividades en torno al medioambiente en todos los colegios de La Protectora, y particularmente en el campus Las Nieves: realizamos la Cuarta Jornada Medio Ambiental "Cuidemos la Casa Común", en la que nuestros estudiantes junto a voluntarios de los colegios miembros del Sello Solidario plantaron 500 árboles donados por la Corporación Nacional Forestal, que nos brindó además asistencia técnica para su cuidado. Además se crearon las brigadas medioambientales en los colegios Técnico e Industrial, se elaboraron cajones de compostaje y se realizaron charlas educativas y clases prácticas sobre la reutilización de material orgánico. La encíclica Laudato si fue nuestra inspiración para realizar todas estas actividades, las que fueron posible gracias a que nos adjudicamos importantes recursos provenientes del Fondo Acción Joven Voluntariado del Instituto Nacional de la Juventud.

## **Con un precioso concierto celebramos los 50 años del Colegio Técnico Las Nieves**

El virtuosismo del pianista Felipe Browne y la potente voz del barítono Jorge Braithwaite llenaron de música el gimnasio del Campus Las Nieves el 26 de agosto. Interpretando obras de Chopin, Mozart, Giordani, Caccini, Schumann, entre otros de los grandes compositores de todos los tiempos, ambos músicos ofrecieron un maravilloso concierto en el quincuagésimo aniversario del Colegio Técnico Las Nieves, al que asistieron las más de 800 estudiantes, además de familias y colaboradores del establecimiento. El encuentro musical se realizó gracias al valioso apoyo de Inmobiliaria ESEPE.

47





*“Si hay algo que yo valoro del colegio es la preocupación para con nuestros niños tanto de profesores como auxiliares y toda la comunidad escolar, sobre todo en estos momentos tan difíciles que estamos pasando... el colegio es un gran, gran apoyo.*

*Cuando nuestros niños pasan por momentos difíciles te guían, te acompañan. Si les cuesta estudiar, están con el niño hasta que salga adelante, y cuando nuestros niños tienen aptitudes los incentivan para seguir.*

*Pienso que lo que nos distingue como apoderados es ser jugados por nuestro colegio... nos involucramos asistiendo a reuniones en las cuales se nos pide la opinión para tomar decisiones, asistiendo a las entrevistas, además vamos a la fiesta de la Chilenidad, la fiesta de navidad, participando de misa.*

*Creo que debemos querer a nuestro colegio, cuidar lo que tenemos, no solo la infraestructura si no que a todas las personas que lo componen”.*

**Claudia Reyes,**

**Apoderada del Colegio Luis García de la Huerta**



*“Agradezco al colegio la integración que tuvo mi hijo como alumno nuevo, él venía de un colegio particular subvencionado de la misma comuna, con deficiencias en autoestima y, por ende, conflictivo entre sus pares y profesores. No fue una tarea fácil, fue un proceso de casi dos años, en los cuales los profesores tuvieron la paciencia para esperar la evolución y adaptación de mi hijo.*”

*Este colegio tiene buenas bases para lograr que los alumnos puedan salir adelante, puedan forjar un futuro e incluso encaminar las dificultades académicas. Las herramientas el colegio las tiene, solo hay que saber aprovecharlas.*

*Para mí fue emocionante ver a mi hijo el día de su graduación, interactuando con sus amigos, riéndose, aceptando bromas y, por sobre todo, llegar a su propia meta, terminar su enseñanza básica con promedio sobre 6.0. Y la guinda de la torta, escuchar su nombre para un reconocimiento en una de las áreas que a él le gustan, verlo recibir su galardón delante de todos sus compañeros y profesores... siento que en el Colegio Miguel Cruchaga Tocornal mi hijo creció, gracias al apoyo de los profesores, la contención y la integración”.*

**Paulina Pasten Sepúlveda,**  
**Apoderada Colegio Miguel Cruchaga Tocornal**

## FUNDACIÓN EDUCACIÓN INICIAL

### Para el área de Educación Inicial de La Protectora, 2019 fue un año que marcó un hito en su historia.

En una sesión extraordinaria del directorio de nuestra institución, realizada en el mes de junio, se decidió crear la “Fundación Educación Inicial, Protectora de la Infancia”. De esta manera, nos pusimos en regla con lo establecido en la Ley N°20.832 que “Crea la autorización de funcionamiento de educación parvularia”, estipulando la obligatoriedad de que todo jardín infantil y sala cuna debe contar con un sostenedor responsable cuyo objeto social único sea “la educación”.

En septiembre se constituyó la nueva Fundación junto con sus estatutos y se designó un directorio de cinco miembros, quienes durarán dos años en su cargo y podrán ser reelectos indefinidamente. El ingeniero comercial Pelayo Covarrubias Correa resultó electo como el primer presidente de esta entidad, siendo además vicepresidente del directorio de la Protectora de la Infancia, a la cual la Fundación Educación Inicial reporta sus avances. Oficialmente, con fecha 22 de noviembre, la nueva institución quedó inscrita en el Registro Nacional de Personas Jurídicas sin Fines de Lucro, quedando para cualquier efecto plenamente vigente para funcionar.

### Nuestra Misión es:

Impartir educación gratuita de alta calidad, de nivel inicial, prestando ayuda y asistencia a la comunidad educativa y en especial a los niños y niñas en situación de vulnerabilidad, riesgo social o escasos recursos, generando mejores y mayores oportunidades para su formación y desarrollo personal, en todas sus formas, áreas y aspectos.

*“Desde La Protectora llevamos más de 125 años trabajando por los niños más vulnerables de Chile, recibéndolos, protegiéndolos y educándolos con amor y fe, y hoy estamos empujando nuestras capacidades más allá. Queremos enseñarles a muy temprana edad, no solo la importancia de lo social y los valores del humanismo cristiano, sino el desarrollo que requiere el trabajo en equipo, la creatividad, el autocontrol, la empatía, la tolerancia, el optimismo, la honestidad y la gratitud, entre otras tantas habilidades que nos permitan preparar a los niños para llegar mejor formados a su etapa escolar. Esperamos que estas herramientas aprendidas en su primera infancia les animen y apoyen a desarrollarse con confianza en sí mismos, mirando los desafíos que les trae la vida en este siglo XXI”.*

Pelayo Covarrubias, Presidente Fundación Educación Inicial Protectora de la Infancia

## CONSEJO DIRECTIVO



**Pelayo  
Covarrubias Correa**

PRESIDENTE



**Felipe  
Abogabir Said**

DIRECTOR



**Fernando  
Martínez Guzmán**

DIRECTOR



**María Inés  
Ross Amunátegui**

DIRECTORA



**Malva  
Villalón Bravo**

DIRECTORA

## EQUIPO DE GESTIÓN



**Ana María  
González Poblete**

JEFA EDUCACIÓN INICIAL



## NUESTROS PRINCIPALES LINEAMIENTOS

### Como Fundación Educación Inicial trabajamos para entregar educación integral de calidad a niños y niñas entre 84 días de vida y 4 años 11 meses.

A través de un proyecto educativo valórico e inclusivo, basado en la propuesta metodológica High Scope, que promueve experiencias de aprendizaje desafiantes, pertinentes e integrales; y en el modelo educativo VESS, que entiende que la vida escolar debe trascender el aprendizaje de contenidos académicos, para formar individuos balanceados, que viven con propósito y añaden valor a las situaciones que enfrentan.

#### Líneas de acción:



##### **SELLO INSTITUCIONAL**

Humanista cristiano, social, valórico, espiritual e inclusivo, que acoge y acompaña a las familias en la formación de sus hijos.

##### **LIDERAZGO PEDAGÓGICO**

Con foco en el aula y asesoría sistemática e integral para potenciar el aprendizaje.

##### **AMBIENTES BIEN TRATANTES**

Donde prima la cultura del buen trato, con adultos sensibles, preocupados por instaurar un buen clima en el aula y, en los casos donde existen dificultades sociales, ejercer un rol de protección de los niños, en conjunto con las redes locales de apoyo.

##### **MEJORA CONTINUA**

Mediante la gestión por aprendizajes, reflexión pedagógica y comunidades profesionales de aprendizaje.

##### **SUSTENTABILIDAD**

A partir de la gestión de la asistencia, obtención y mantención del reconocimiento oficial, y el cumplimiento de la normativa.



En nuestras nueve salas cuna y/o jardines infantiles, ubicados en las regiones del Maule, Metropolitana, Ñuble y Biobío, potenciamos el desarrollo de habilidades y aprendizajes que deben lograr los niños y niñas pertenecientes a los deciles más bajos del país.

**Fortalecemos y acompañamos la labor de las directoras de nuestros jardines infantiles en su rol de líderes pedagógicos para potenciar el aprendizaje institucional.**

## BASES DE NUESTRO FOCO EN EDUCACIÓN PARVULARIA

# Metodología High Scope

Esta modalidad curricular fue ideada originalmente en Estados Unidos para atender a niños y niñas en riesgo social, y ha demostrado tener una alta efectividad en sectores de pobreza. Postula que los párvulos aprenden mejor cuando participan y se involucran activamente en el proceso educativo, lo que se logra cuando ellos seleccionan de manera autónoma las áreas, desarrollando y llevando a cabo planes y actividades en las que quieren trabajar, de acuerdo a sus características.

Como los párvulos que asisten a las salas cunas y jardines infantiles de La Protectora provienen de contextos de alta vulnerabilidad social, muchos de ellos con familias con un bajo capital cultural, nos preocupamos además de brindar una propuesta educativa de calidad, en donde se trabajan valores y se ofrece un ambiente seguro para los niños, niñas y sus familias.

### Vida equilibrada, con sentido y sabiduría (VESS)

Paralela y complementariamente, a partir de 2019 incorporamos la metodología VESS en nuestros jardines infantiles, que comprende que para lograr un impacto pedagógico y formar niñas y niños balanceados debemos construir una cultura de pensamiento VESS, “vida equilibrada, con sentido y sabiduría”. Para ir en esa dirección, desarrollamos un programa de formación y apoyo a las educadoras y equipos directivos, alineando los propósitos institucionales con los de nuestros colaboradores en torno a esta propuesta que apunta a desarrollar en los niños habilidades y hábitos mentales que les permitan formarse como individuos competentes y éticos.

Con la aplicación del método VESS más High Scope, aspiramos a entregarles sólidas herramientas a los niños y niñas de educación inicial, etapa que tiene un alto impacto en su desarrollo, para que puedan insertarse de mejor manera en la educación escolar o superior.



# Cifras 2019

## EDUCACIÓN INICIAL

### 9 Salas Cuna y/o Jardines Infantiles ..... estamos presentes en ...>



1

Jardín Infantil



8

Sala Cuna y Jardín Infantil

### 6 Comunas

Puente Alto, La Pintana, El Bosque, Chillán, Linares y Hualpén

### 4 Regiones

Metropolitana, Maule, Ñuble y Biobío

252

### Colaboradores Trabajadores

54

### 1.342 Niños y niñas preescolares .....>



845 en R. Metropolitana



168 en Maule    261 en Ñuble    68 en BioBio

### 1.298 Familias

Conforman nuestra comunidad educativa



Nuestros preescolares provienen de:

### 15 Comunas

### 4 Regiones



### 36 NEE

De los niños y niñas que atendemos tienen necesidades educativas especiales (NEE).

### 74

### Niños y niñas de familias extranjeras



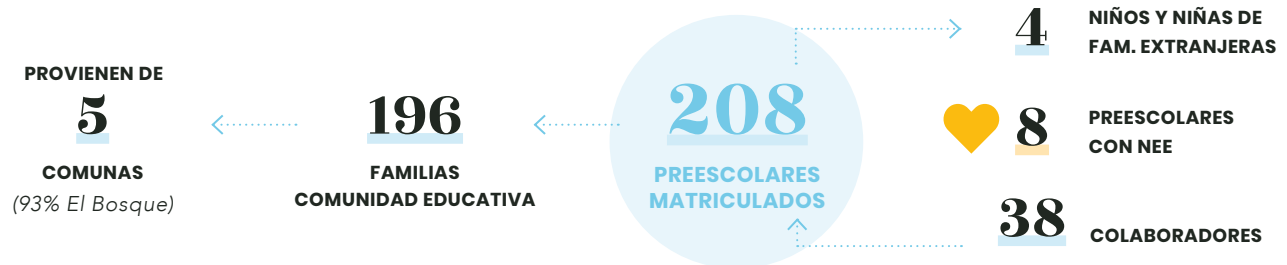
SALA CUNA Y JARDÍN INFANTIL

# San Miguel Arcángel

**Año de fundación 2015**

Directora: Jocelin González

Dirección: Lo Martínez 930, El Bosque



55

## Logros y actividades 2019

**01.**

Fortalecimiento de las estrategias pedagógicas a través de la implementación del modelo VESS, con observación de coaching en cinco salas del Jardín.

**02.**

Participación de terapeutas ocupacionales para el trabajo con niños y niñas con necesidades educativas especiales.

**03.**

Recibimiento de certificado como "Establecimiento amigo y promotor de la lactancia materna", convirtiéndonos en un modelo de buenas prácticas de fomento del amamantamiento.



SALA CUNA Y JARDÍN INFANTIL  
**Buen Pastor**

**Año de fundación 2010**

Directora: Marisol Casanova

Dirección: Av. Juanita 13661, La Pintana

56



**Logros y actividades 2019**

**01.** Participación activa en las redes de la población El Castillo, principalmente en actividades sobre "El cuidado de nuestro planeta" y "Vida saludable", fundamentales en la integración de los niños, niñas, equipo y familias.

**02.** Apoyo de voluntariado de CENCOSUD, traducido en donaciones en libros de cuentos, ropa y actividades recreacionales.



JARDÍN INFANTIL

# Ernesto Pinto Lagarrigue

**Año de fundación 1978**

Directora: Elizabeth Pérez

Dirección: Avenida Concha y Toro  
1898, Puente Alto



57

## Logros y actividades 2019

**01.**

Proyecto con Fundación Ilumina, que forma parte de nuestro sello, en donde se trabajó con los niños y niñas, personal y familias en los espacios pensados para fomentar el aprendizaje.

**02.**

El 100% de los materiales utilizados como medios para el aprendizaje son reciclados.



SALA CUNA Y JARDÍN INFANTIL

# Niño Jesús de Praga

**Año de fundación 2010**

Directora: Susana Muñoz

Dirección: Av. Concha y Toro 1898,  
Puente Alto

58



## Logros y actividades 2019

**01.**

Con proyecto Ilumina se logra que los niños y niñas aprendan acerca de la auto sustentabilidad y a trabajar la tierra, cosechando sus propias verduras y cuidando su entorno.

**02.**

Creación del centro de padres y apoderados.



SALA CUNA Y JARDÍN INFANTIL

# Ingeniero Luis Falcone S.

**Año de fundación 2017**

**(incorporado a La Protectora en 2018)**

Directora: Karla Alegría

Dirección: Av. Chiloé 01583,

Puente Alto

PROVIENEN DE  
**2**  
COMUNAS  
(98% Puente Alto)



**102**  
FAMILIAS  
COMUNIDAD EDUCATIVA



**104**  
PREESCOLARES  
MATRICULADOS



**1** NIÑOS Y NIÑAS DE  
FAM. EXTRANJERAS

**3** PREESCOLARES  
CON NEE

**20** COLABORADORES

## Logros y actividades 2019

**01.**

Proyecto "Sustentabilidad", que apunta a promover en las familias conductas de protección, responsabilidad y pro actividad con el medioambiente.

**02.**

Salidas pedagógicas de los niños, niñas y familias, entre ellas, al Museo de Historia Natural y al zoológico Buin Zoo.





SALA CUNA Y JARDÍN INFANTIL

# San José

**Año de fundación 1993**

Directora: Viviana Riquelme

Dirección: Los Nogales 388, Población

Rosita O'Higgins, Chillán

60

PROVIENEN DE

**1**

COMUNAS  
(100% Chillán)



**155**

FAMILIAS  
COMUNIDAD EDUCATIVA



**157**

PRESCOLARES  
MATRICULADOS



**10**

NIÑOS Y NIÑAS DE  
FAM. EXTRANJERAS

**10**

PRESCOLAR  
CON NEE

**30**

COLABORADORES

## Logros y actividades 2019

**01.**

Incremento en resultados de aprendizaje, generando impacto en la calidad de la educación que entregamos a través de nuestras metodologías High Scope y VESS.

**02.**

Proyecto ecológico con diferentes actores (familias, juntas de vecinos y personal), que nos permitió inaugurar junto con la Municipalidad de Chillán el "Punto Ecológico", un referente en nuestra comunidad.



SALA CUNA Y JARDÍN INFANTIL  
**Buen Pastor**

**Año de fundación 1997**

Directora: Carmen Villa  
 Dirección: Calle Andes 802,  
 Volcanes II, Chillán

PROVIENEN DE  
**2**  
 COMUNAS  
 (98% Chillán)



**104**  
 FAMILIAS  
 COMUNIDAD EDUCATIVA



**104**  
 PREESCOLARES  
 MATRICULADOS



**5** NIÑOS Y NIÑAS DE  
 FAM. EXTRANJERAS

**21** COLABORADORES

**Logros y actividades 2019**

**01.**

Participación de las familias en talleres bimensuales con diversos profesionales, organizados por la Red CAPA (Comunidades de Aprendizajes para Padres y Apoderados), y mediante la entrega de diversos insumos del equipo del jardín para potenciar los roles parentales.

**02.**

Reconocimiento para el establecimiento por parte de la SEREMI de Salud Ñuble, a través del Sello Elige Vivir Sano, categoría "Excelencia".



SALA CUNA Y JARDÍN INFANTIL

## Dominga Cuéllar

Año de fundación 1995

Directora: Elizabeth Yáñez

Dirección: Esperanza N° 00101 Linares

62

PROVIENEN DE

**1**COMUNAS  
(100% Linares)**168**FAMILIAS  
COMUNIDAD EDUCATIVA**168**PRESCOLARES  
MATRICULADOS**1**NIÑOS Y NIÑAS DE  
FAM. EXTRANJERAS**6**PRESCOLAR  
CON NEE**33**

COLABORADORES

## Logros y actividades 2019

### 01.

Reutilización de los materiales para la creación de nuevos materiales didácticos utilizados como insumos en el trabajo con niños y niñas.

### 02.

Alianza estratégica con el COSAM, en el que sus usuarios, como terapia, construyen un invernadero comunitario con paredes de botellas desechables, que queda al servicio de los niños y niñas del establecimiento.



SALA CUNA Y JARDÍN INFANTIL

# Nuestra Señora del Pilar

**Año de fundación 2006**

Directora subrogante: Constanza Araneda

Dirección: Sabadell esquina Bulgaria,  
Hualpén

PROVIENEN DE

**1**

COMUNAS  
(1% Hualpén)



**68**

FAMILIAS  
COMUNIDAD EDUCATIVA



**68**

PREESCOLARES  
MATRICULADOS



**2**

PREESCOLARES  
CON NEE

**15**

COLABORADORES

**10**

NIÑOS Y NIÑAS DE  
FAM. EXTRANJERAS

63

## Logros y actividades 2019

**01.**

Entrega de apoyo a los niveles medios en el área del lenguaje y la fonoaudiología, en un trabajo coordinado con el voluntariado de la Protectora de la Infancia.

**02.**

Realización de una muestra de diversas culturas, rescatando la identidad y pertenencia de las familias extranjeras del jardín.

# Nuestras empresas aliadas en acción

## Cuentos, regalos, paseos y visitas con voluntarios CENCOSUD

Gracias a una alianza con Cencosud Shopping Center y el Jardín Buen Pastor de La Pintana, los niños y niñas pudieron gozar de regalos y entretenidas actividades. Los voluntarios de esta empresa amiga donaron una biblioteca con 100 cuentos para el aula, ropa de invierno y nueve mil regalos navideños para los niños de La Protectora, que lograron juntar tras una campaña realizada en el Mall Florida Center. Además, los voluntarios de CENCOSUD invitaron a los niños a una tarde de juegos en ese centro comercial, realizaron una Copa solidaria de taca-taca para el 18 de septiembre y los acompañaron con un rico desayuno navideño.

*“Lo que estamos entregando a estos niños y sus familias, es dignidad.”*

**Macarena Bassaletti, jefa de Sostenibilidad  
CENCOSUD Shopping Center, voluntariado  
corporativo en Jardín Buen Pastor, La Pintana.**



## **Una navidad junto a El Grinch**

Un momento de mucha alegría y emociones llegó a fin de año para los más de 300 niños y niñas de los jardines infantiles Niño Jesús de Praga y Ernesto Pinto Lagarrigue de Puente Alto. Gracias a la empresa Larraín Vial, pudieron disfrutar de la hermosa estructura navideña que los acompañó durante el mes de diciembre y de la obra de teatro "El Grinch", siendo para la mayoría de los niños, su primer acercamiento a esta disciplina de las artes escénicas.

## **Si tu empresa apuesta por la buena educación, únete a nosotros!**

En 2019 comenzamos a implementar un nuevo modelo de innovación educativa en la capacitación de los equipos de nuestros jardines infantiles, la metodología VESS, que apunta a desarrollar habilidades en los más de 1.300 preescolares de La Protectora para que se eduquen para una vida equilibrada, con sentido y sabiduría. En 2020 pretendemos seguir poniendo en práctica este enfoque; para ello, estamos buscando empresas aliadas que nos ayuden con financiamiento. Si perteneces a una compañía que le motive apoyar la buena educación, conoce nuestro proyecto y trabajemos juntos...

65





*“Lo que más valoró del jardín es la entrega y vocación de todo el personal: desde la tía de la cocina hasta la directora se nota una entrega total al aprendizaje y desarrollo de los niños y niñas. Y es importante ver a tu hijo día a día asistir feliz y atendido por tías muy preocupadas y motivadas a sacar su mejor potencial.*

*Siempre recuerdo el año que llegamos. A mi hijo, un niño difícil de adaptarse y de carácter fuerte, le costó meses no llorar cuando me iba, pero el apego que género con una tía en particular y el apoyo, consejos y contención brindado por la educadora de ese momento, fue fundamental para sentirme muy segura que estaba en las mejores manos y que lo respetaban como él era.*

*Creamos el centro de padres porque nos sentimos tan parte de esta comunidad, que a partir del cariño y apoyo quisimos ser partícipes más activos para favorecer el desarrollo y aprendizaje de todos los niños y niñas, concretando las ideas que compartíamos varios apoderados en pro del mejoramiento y las necesidades de la comunidad escolar. Considero que el sello que podría distinguarnos como apoderados es la motivación y perseverancia en aportar para el bienestar de todos los niños y niñas”.*

**Karen Delgado,**

**Apoderada e impulsora del primer centro de padres del Jardín Infantil Niño Jesús de Praga**



*“En el Jardín Infantil San José hay mucha empatía, vocación y preocupación por cada uno de los niños y niñas y sus familias; siempre hay una palabra para quien lo necesita. Sus educadoras van más allá de su labor, educan con el corazón a todos sus niños y niñas.*

*Creo que como apoderados nos distingue la unión, la perseverancia y el compromiso con la comunidad, ya que a pesar de las dificultades logramos beneficios para nuestros hijos e hijas como fueron la compra de recursos tecnológicos, la implementación de áreas verdes, las celebraciones y las ayudas a familias con dificultades económicas, entre otras.*

*Yo diría que no hay mejor lugar para la primera educación de nuestros hijos que el Jardín Infantil San José. Muchas veces uno recurre a un jardín porque no cuenta con redes de apoyo para cuidar a nuestros niños, pero en mi querido jardín San José se puede encontrar más de lo que uno espera de cualquier jardín y donde principalmente entregan valores.*

*Por 7 años fuimos parte de esta gran comunidad, y destaco que cada día que yo iba a buscar a mis hijos al jardín nunca querían irse a casa, ya que para ellos el jardín también era su casa”.*

**Nadia Jiménez**

**Apoderada del Jardín infantil San José**



# Mi hogar

Mi hogar es muy hermoso  
 Y los tios trabajando  
 sin cesar me gusta  
 venir al hogar porque juego  
 sin parar, lo más entretenido  
 del hogar es que tienes  
 compañía donde estas.

FABIANA



## ÁREA SOCIAL

**Desarrolla programas de prevención, protección y reparación de vulneración de derechos de niños, niñas y jóvenes en las regiones Metropolitana, de Ñuble, del Biobío, de La Araucanía y Los Lagos, a través de:**

- 22 Programas de Prevención Focalizada (PPF) "Viviendo en Familia"
- 3 Residencias de primera infancia
- 5 Residencias de niños, niñas y jóvenes
- 1 Residencia de niñas y jóvenes para permitir continuidad de estudios en isla de Chiloé
- 2 Programas de Reparación del Abandono para la Integración (PRI)
- 1 Programa de Reparación de Maltrato (PRM)
- 1 Programa de Familia de Acogida Especializada (FAE)

El área Social trabaja desde un enfoque eco-sistémico y de la resiliencia personal, familiar y comunitaria, fundamentando todos los diseños de sus programas en un marco teórico unificado que se centra en cinco conceptos centrales para proteger el desarrollo pleno de un niño en su familia y comunidad:

**Apego Seguro y Vínculos Afectivos ~ Resiliencia Cotidiana**

**Organización Familiar ~ Necesidades Básicas**

**Red Formal e Informal**

Nuestros programas se organizan en tres sub-áreas:



# La protectora.

✿ Mi segundo hogar,  
donde encuentro  
entretenimiento, #  
tranquilidad y  
apoyo, donde se  
que siempre encontraré  
a alguien en quien  
★ confiar. ♡

☀️ Gracias por acompañarme en esta etapa tan importante en mi vida.

# Cifras 2019

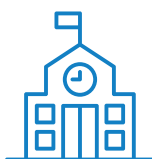
ÁREA  
SOCIAL

**35** Programas de cuidado ..... estamos presentes en .....>  
alternativo y ambulatorios



**9**

Residencias



**26**

Programas  
Ambulatorios

**5.385** Niños, niñas y jóvenes .....>



316 en Residencias

5.066 en Programas Ambulatorios

**20** Comunas

**6** Regiones

Metropolitana, Valparaíso, Ñuble,  
Araucanía, Biobío y Los Lagos

**566**

Colaboradores  
Trabajadores

71

**3.568** Familias



Los niños, niñas y jóvenes provienen de:

**116** Comunas

**6** Regiones

**144**

Niños, niñas y jóvenes de familias  
extranjeras

## PRIMERA INFANCIA

### **Para los niños y niñas entre 0 y 6 años, La Protectora cuenta con tres residencias de lactantes y preescolares, dos programas ambulatorios de Reparación del abandono (PRI) y uno de Reparación y prevención del maltrato grave (PRM).**

También tenemos un programa de apoyo en los procesos de adopción, anexo a la Residencia Ángeles Custodios de Puente Alto, que tiene como objetivo orientar, apoyar y asumir causas de inicio de susceptibilidad de adopción, con el fin de que los procesos legales llevados a cabo con la Unidad de Adopción Regional de Servicio Nacional de Menores (SENAME) se realicen de manera ágil.

#### **RESIDENCIAS**

Las residencias “Ángeles Custodios” de Puente Alto, “Francisco” y “Jacinta”, ambas de Hualpén, tienen bajo su responsabilidad el cuidado integral de niños y niñas que han sido gravemente vulnerados en sus derechos (víctimas de negligencia, maltrato físico, abandono y/o testigo de violencia intrafamiliar).

Trabajan de manera cercana con las familias que se encuentran temporal o definitivamente incapacitadas para ejercer sus funciones parentales en forma adecuada, otorgándoles apoyo específico para superar sus dificultades y desarrollar sus habilidades y potencialidades parentales, monitoreando su relación con el niño y desplegando un proceso de acompañamiento post egreso de la residencia por un período determinado por el Juzgado de Familia correspondiente.

En caso de que la familia de origen o extendida no esté capacitada para asumir el cuidado del niño o niña, en coordinación con el SENAME, se da inicio a una causa de susceptibilidad de adopción, proceso donde se prepara y acompaña al niño o niña hasta el encuentro con sus futuros padres.



### PROGRAMAS AMBULATORIOS

**Reparación del abandono "Sagrada Familia":** acoge a niños y niñas de las distintas residencias de protección de las regiones del Biobío y de La Araucanía, quienes se encuentran en situación de abandono y con posibilidades reales de egresar con una familia alternativa a la de origen, es decir, a través de la adopción. Las profesionales realizan un trabajo especializado en la reparación del abandono y la preparación de los niños y niñas para su integración a la familia adoptiva, ya sea nacional o internacional.

**Reparación de maltrato "Santa María Goretti":** en la comuna de Puente Alto, este programa acoge a niños, niñas y jóvenes que han sido víctimas de agresión sexual y/o maltrato infantil grave (constitutivo de delito). Su finalidad es interrumpir este tipo de situaciones mediante intervenciones en los ámbitos socio jurídico y legal, que permitan garantizar el resguardo y protección de las víctimas. A través de diagnósticos y tratamientos pertinentes, definidos en la construcción de un plan de intervención personalizado, también se busca conjuntamente con la familia que el niño o niña tenga una nueva visión y explicación sobre las experiencias traumáticas que explican su ingreso al programa, de tal forma que con resiliencia pueda superar el dolor y seguir adelante.

En 2019, la mayoría de los niños y niñas entre 0 y 6 años que participó de un programa del área social de La Protectora, llegó a él por la causal "protección según orden del tribunal" (42%), por ser "víctima de otras vulneraciones o delitos contra la indemnidad sexual" (25%) y por ser "víctima /testigo de violencia intrafamiliar grave" (18%).

# Cifras 2019

## PROGRAMAS PRIMERA INFANCIA

**6** Programas ..... estamos presentes en ...>



**3**

Residencias



**2**

Programas de Reparación  
del Abandono para la  
Integración (PRI)



**1**

Programa de  
Reparación de  
Maltrato (PRM)

**4** Comunas

Hualpén, Puente Alto, Temuco y  
Concepción

**3** Regiones

Metropolitana, Biobío y Araucanía

**140**

Colaboradores  
Trabajadores

**483** Niños y niñas atendidos .....>



117 en Residencias



132 en PRI

234 en PRM

**256** Familias



Nuestros niños y niñas provienen de:

**44** Comunas

**4** Regiones

**3**

Niños y niñas de familias  
extranjeras

**258**

Niños ingresaron  
el 2019

**14,1**

Meses promedio  
de permanencia

**244**

Cobertura  
(plazas)

**193**

Niños en  
modalidad  
80 bis

**57**

Niños egresados/  
vinculados con  
familia

**18**

Niños fueron  
adoptados



RESIDENCIA

# Ángeles Custodios

Año de inicio 1988

Directora: María Teresa Díaz

Dirección: Av. Concha y Toro 1898, Puente Alto

PROVIENEN DE

**16**

COMUNAS



**31**

FAMILIAS  
ATENDIDAS



**60**

NIÑAS Y NIÑOS  
ATENDIDOS



**1**

NIÑOS Y NIÑAS DE  
FAM. EXTRANJERAS



**50**

COLABORADORES

75

## Logros y Actividades 2019

**01.**

Mejoras en el manejo del área administrativa, técnica y financiera del programa.

**02.**

Avances en los procesos de re-vinculación y de adopción de niños y niñas de larga institucionalización.

**25**

Niños ingresaron  
el 2019

**20**

Meses promedio  
de permanencia

**40**

Cobertura  
(plazas)

**8**

Niños en  
modalidad  
80 bis

**7**

Niños fueron  
adoptados





## RESIDENCIA

# Tupahue I Francisco

Año de inicio 1980

Directora: Verónica Santander

Dirección: Sabadell 4036, Hualpén

PROVIENEN DE

10

COMUNAS



25

FAMILIAS  
ATENDIDAS

28

NIÑAS Y NIÑOS  
ATENDIDOS

0

NIÑOS Y NIÑAS DE  
FAM. EXTRANJERAS

34

COLABORADORES

76

## Logros y Actividades 2019

## 01.

Mantención de buenas evaluaciones en el funcionamiento de la residencia, tanto por parte de supervisiones de SENAME, como de Tribunales de Familia.

## 02.

Baja rotación de personal.

## 03.

Mantención del estándar de atención mayormente personalizado de los niños y niñas.

11

Niños ingresaron  
el 2019

20,1

Meses promedio  
de permanencia

25

Cobertura  
(plazas)

0

Niños en  
modalidad  
80 bis

7

Niños fueron  
adoptados



## RESIDENCIA

# Tupahue II Jacinta

**Año de inicio 1988**

Directora: Paola Cartes

Dirección: Sabadell 4036, Hualpén

PROVIENEN DE

**9**

COMUNAS



**25**

FAMILIAS  
ATENDIDAS



**29**

NIÑAS Y NIÑOS  
ATENDIDOS



**0**

NIÑOS Y NIÑAS DE  
FAM. EXTRANJERAS



**31**

COLABORADORES

77

## Logros y Actividades 2019

### 01.

Taller de cuenta cuentos que se mantiene ya por más de cinco años en la residencia, realizándose desde el nivel de sala cuna hasta preescolar una vez por semana.

### 02.

Número de niños residentes y educadoras de trato directo responden a lo comprometido en el proyecto, favoreciendo un trabajo individualizado.

**9**

Niños ingresaron  
el 2019

**17,7**

Meses promedio  
de permanencia

**25**

Cobertura  
(plazas)

**0**

Niños en  
modalidad  
80 bis

**7**

Niños fueron  
vinculados con  
familia

**5**

Niños fueron  
vinculados con  
familia



PRI

## Sagrada Familia

Año de inicio 1988

Directora: Pauline Le Core

Dirección: Las Heras 1496, Concepción

78

PROVIENEN DE

**13**

COMUNAS

**15**FAMILIAS  
ATENDIDAS**91**NIÑAS Y NIÑOS  
ATENDIDOS**0**NIÑOS Y NIÑAS DE  
FAM. EXTRANJERAS**6**

COLABORADORES

## Logros y Actividades 2019

**01.**

26 enlaces nacionales y 1 enlace internacional que resultaron exitosos.

**02.**

Capacitaciones para educadoras de diferentes residencias de la región, respecto al tema de la regulación emocional de los niños y niñas.

**56**

Niños ingresaron  
el 2019

**10**

Meses promedio  
de permanencia

**45**

Cobertura  
(plazas)

**0**

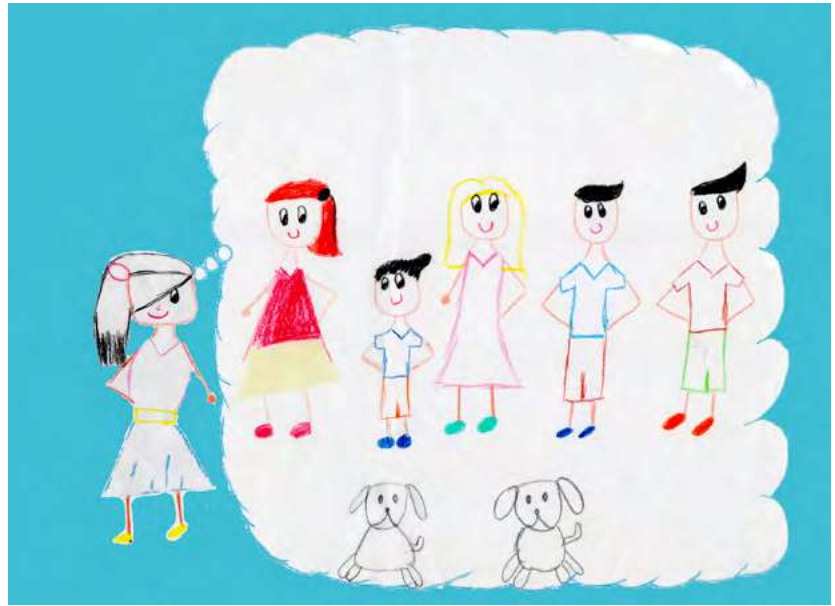
Niños en  
modalidad  
80 bis

**42**

Niños insertos en  
familias adoptivas

**1**

Niños reingresan  
a Red Sename



**PRI**

# Sagrada Familia

**Año de inicio 1988**

Directora: Ilse Greff

Dirección: Manuel Montt 850 Oficina 705, Temuco



79

## Logros y Actividades 2019

**01.**

Buena capacidad de respuesta frente a la crisis del estallido social: continuamos brindando apoyo, acompañamiento y contención a los niños y familias atendidas en el programa, durante ese periodo que resultó muy estresante para muchas personas.

**02.**

3 adopciones, 2 nacionales y una con padres extranjeros.

**22**

Niños ingresaron el 2019

**7,3**

Meses promedio de permanencia

**23**

Cobertura (plazas)

**0**

Niños en modalidad 80 bis

**15**

Niños insertos en familia adoptiva



PRM

## Santa María Goretti

Año de inicio 2004

Directora: Ilse Greff

Dirección: Av. Concha y Toro 1898, Puente Alto

80

PROVIENEN DE

4

COMUNAS



137

FAMILIAS  
ATENIDAS

234

NIÑAS Y NIÑOS  
ATENIDOS

2

NIÑOS Y NIÑAS DE  
FAM. EXTRANJERAS

15

COLABORADORES

### Logros y Actividades 2019

#### 01.

Taller de vinculación con redes intercomunales, con la finalidad de dar a conocer nuestro trabajo como PRM y agilizar procesos de derivación y/o acciones locales.

#### 02.

Talleres con las familias: uno para abordar los programas municipales de salud y educación; y otro respecto a la temática "Mujer, sexualidad y maternidad".

135

Niños ingresaron  
el 2019

9,5

Meses promedio  
de permanencia

100

Cobertura  
(plazas)

140

Niños en  
modalidad  
80 bis

50

Egresados  
existentes

2

Niños reingresan  
a Red Senamed

# Comprendiendo los procesos de adopción

Gracias al comprometido trabajo de las directoras y equipos psicosociales de las residencias de primera infancia, enfocado en el bienestar y las necesidades de los niños y niñas que recibimos, se analiza permanentemente la situación psicosocial de las familias para que los niños se vuelvan a vincular con ellas en el menor tiempo posible.

Si bien estamos seguros que el mejor lugar para el desarrollo de un niño o niña es su familia de origen, algunas veces, por motivos muy contundentes y a pesar de todos nuestros esfuerzos, esto no es posible. Es ahí cuando se activan las redes para que puedan ser susceptibles de ser adoptados, lo que implica que debemos tener una coordinación permanente con las unidades de Adopción regional de SENAME y la información actualizada de la situación de los niños en los Juzgados de Familia, además de una relación estrecha con otros programas de la red. En esta tarea también nuestros programas PRI favorecen un buen proceso de enlace y acompañamiento a los niños y sus familias adoptivas.

Siempre nuestro motor de trabajo son los niños y sus familias, pero cuando estas no pueden asumir el cuidado de sus hijos, visualizamos la adopción como una salida alternativa que permite tener la experiencia de vivir, desarrollar, sanar y resignificar en familia a los niños y niñas en sus dolores o traumas a tan corta edad.

En 2019, a través de nuestro programa de adopción, 19 niños y niñas volvieron a ejercer su derecho a vivir en familia de manera permanente, lo que nos alegra mucho porque es uno de nuestros objetivos primordiales.

---

*“Nos resultó muy humano y cercano el acompañamiento que nos ofrecieron en La Protectora durante el proceso de adopción. Por eso, les diría a las familias que este, a pesar de ser un proceso muy largo y tedioso, merece la pena y al verlo en perspectiva se trata de procesos necesarios para la correcta adaptación del niño o niña en el hogar.*

*Uno de los momentos más emocionantes fue, sin duda, el día del primer encuentro, el espacio que se nos dio de acercamiento al niño a través del juego. Y posteriormente, el seguimiento semanal realizado por la psicóloga de referencia que fue fundamental para la correcta adecuación del niño al ámbito familiar. Sin duda, este soporte fue lo mejor que hemos tenido a lo largo de todo el tiempo del proceso. En realidad no sabemos cómo transmitir mejor el agradecimiento que sentimos hacia vuestro equipo”.*

**José Pozuelo, familia adoptiva**

## NIÑOS, NIÑAS Y JÓVENES

**Para la atención de niños y jóvenes de entre 6 y 18 años, La Protectora cuenta con cinco residencias para niños, niñas y adolescentes vulnerados en sus derechos y una residencia que acoge a niñas de las islas de Chiloé para apoyar la continuidad de su escolarización. También tenemos un programa de familia de acogida.**

### RESIDENCIAS

Tienen como misión fundamental asegurar un ambiente de protección y formación integral de los niños, niñas y jóvenes en situación de vulneración de derechos (tales como maltrato, negligencia grave, abandono y/o violencia intrafamiliar), que son derivados desde Tribunales de Familia.

Las residencias que acogen a niños, niñas y jóvenes son: "Nuestra Señora del Consuelo" de Lolleo (femenina); "Nuestra Señora del Camino" de Santiago (mixta); "Nuestra Señora de Fátima" de Chillán (femenina); "Santa Victoria" de Talcahuano (femenina); "Santa Mónica" de Ancud (mixta)

El programa residencial cubre tanto las necesidades básicas como de apoyo afectivo, contención del estrés y desarrollo integral de los niños, niñas y jóvenes, orientándose a restituir su derecho a vivir en familia y en condiciones que aseguren su protección.

El programa, a través de un enfoque psicosocial, psicoeducativo y terapéutico, define un plan de intervención para cada niño, niña o joven, que incentiva su adherencia escolar e intenciona el progreso de sus capacidades extracurriculares a través de talleres y/o actividades formativas, valóricas, deportivo-recreativas, etc. que apuntan a fortalecer sus talentos y/o potencialidades.



### PROGRAMAS AMBULATORIOS

**Familia de acogida "Arcángel San Miguel":** tiene como misión garantizar el bienestar integral y la protección de los derechos de los niños, niñas y jóvenes que han experimentado graves vulneraciones en su familia de origen, mediante el acogimiento temporal en una familia alternativa. Para ello se generan procesos de acompañamiento, contención y formación integral con enfoques psicosociales, psicoeducativos, jurídicos y terapéuticos, de manera de lograr que los niños superen los negativos efectos de las vulneraciones vividas. También se trabaja con la red cercana al niño para su revinculamiento familiar, ya sea con la familia de origen o con familias alternativas que aseguren su cuidado y protección.

**Residencia "Nuestra Señora del Carmen":** este programa de apoyo a la comunidad se ubica en la comuna de Ancud y acoge a niñas en condiciones de vulnerabilidad y escasos recursos de todas las islas de Chiloé, que viven lejos de los establecimientos educacionales, con el fin de que puedan acceder a una educación escolar adecuada y terminar sus estudios. En este Hogar reciben todo lo necesario para su desarrollo integral, apoyando de esta forma a sus familias de origen.

El 44% de los niños, niñas y jóvenes entre 6 y 18 años que participan de un programa de cuidado alternativo de La Protectora llegan por la causal "protección según orden del tribunal" y en un porcentaje muy menor lo hacen por ser "víctima de negligencia grave" (28,4%) o "víctima de maltrato físico grave" (18%), entre otros motivos.



# Cifras 2019

## PROGRAMAS NIÑOS, NIÑAS Y JÓVENES

### 7 Programas ..... estamos presentes en ...>



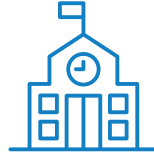
5

Residencias



1

Hogar Rural



1

Programa de  
Familia de Acogida

### 6 Comunas

Puente Alto, Llole, Chillán,  
Talcahuano, Angol, Ancud

### 6 Regiones

Metropolitana, de Valparaíso, Ñuble,  
Biobío, La Araucanía y Los Lagos

137

Colaboradores  
Trabajadores

### 337 Niños, niñas y jóvenes .....>



174 en Residencias



28 en  
Hogar Rural

134 en Programa de  
Familia de Acogida

### 139 Familias



Los niños y sus familias provienen de:

### 46 Comunas

### 6 Regiones

2

Niños y niñas de familias  
extranjeras

116

Niños ingresaron  
el 2019

25,7

Meses promedio  
de permanencia

199

Cobertura  
(plazas)

119

Niños en  
modalidad  
80 bis

55

Niños egresados  
con familia  
biológica

37

Niños fueron  
adoptados

36

Niños reingresan  
a Red Sename



**Año de inicio 2000**

Director: Rafael Ramos

Dirección: Av. Concha y Toro 2140,  
Puente Alto

**RESIDENCIA**

# Nuestra Señora del Camino



85

## Logros y actividades 2019

**01.**

Incorporación de una nutricionista para apoyar y guiar en la alimentación de los niños, niñas y jóvenes.

**02.**

Taller de reciclaje en el cual se trabajó con los niños la confección de un organizador de artículos de aseo.

**03.**

Reactivación del huerto de la residencia.





## RESIDENCIA

# Nuestra Señora del Consuelo

**Año de inicio 1987**

Directora: Cheryl Otárola

Dirección: Av. Providencia 015

Llolleo

86

PROVIENEN DE

**5**

COMUNAS



**18**

FAMILIAS  
ATENDIDAS



**27**

NIÑAS  
Y JÓVENES



**2**

NIÑAS Y JÓVENES DE  
FAM. EXTRANJERAS



**17**

COLABORADORES

## Logros y actividades 2019

**01.**

Proyecto de mejoramiento de áreas verdes junto a Sodimac.

**02.**

Espacios de reflexión y aprendizaje en torno a temáticas relevantes en la historia de las niñas y el momento social (día de la mujer, estallido social, alerta sanitaria) enfocados en la solidaridad y aporte a la paz social y al autocuidado.

**6**

Niños ingresaron  
el 2019

**30,2**

Meses promedio  
de permanencia

**21**

Cobertura  
(plazas)

**5**

Niños en  
modalidad  
80 bis

**7**

Niños egresados  
con familia  
biológica

**7**

Niños fueron  
adoptados

**1**

Niños reingresan  
a Red Sename



**RESIDENCIA**

# Nuestra Señora de Fátima

**Año de inicio 2012**

Directora: Sara Reyes

Dirección: Las Vertientes 1866

Chillán



## Logros y actividades 2019

- 01.** Trabajo en equipo con Programa Mi Abogado.
- 02.** Contrato de servicios de nutricionista.
- 03.** Gracias a una alianza con Juntos por la Infancia, existe un compromiso de trabajo con la empresa Maxagro, la que inicialmente organizó una actividad con las niñas para presentarse y conocerlas; y una cena navideña para finalizar el año.





## RESIDENCIA

# Santa Victoria

Año de inicio 1982

Directora: María Inés Gamonal

Dirección: San Martín 371 Cerro David Fuentes, Talcahuano

PROVIENEN DE

6

COMUNAS



13

FAMILIAS  
ATENDIDAS

27

NIÑAS  
Y JÓVENES

0

NIÑAS Y JÓVENES DE  
FAM. EXTRANJERAS

20

COLABORADORES

88

## Logros y actividades 2019

**01.** Implementación en un 100% del modelo clínico de intervención de La Protectora, como instrumento de trabajo con las familias que atiende la residencia.

**02.** En el marco del proyecto Juntos por la Infancia, mantenemos una alianza con la empresa Pacific Blu, que mensualmente dona pescado para la residencia.

**03.** Taller de Literatura impartido por alumnos de la Universidad de Concepción, en el cual las niñas aprendieron a tocar algunos instrumentos, lectura y creación de poemas.

9

Niños ingresaron  
el 2019

18,1

Meses promedio  
de permanencia

21

Cobertura  
(plazas)

2

Niños en  
modalidad  
80 bis

3

Niños egresados  
con familia  
biológica

6

Niños fueron  
adoptados

10

Niños reingresan  
a Red Sename



**RESIDENCIA**

# Santa Mónica

**Año de inicio 2013**

Directora: Paola Saavedra

Dirección: Almirante Latorre 833 interior, Ancud



## Logros y actividades 2019

**01.**

Configuración de equipo de trabajo multidisciplinario completo, incluyendo nuevo cargo de jefe técnico.

**02.**

100% de los niños, niñas y jóvenes con necesidades médicas especiales o diagnósticos psiquiátricos, contó con atenciones médicas y/o psicológicas permanentes.





## RESIDENCIA

# Nuestra Señora del Carmen

**Año de inicio Hogar Rural 1979**

Directora: Nelly Mancilla

Dirección: Almitante Latorre 833,

Ancud

90

PROVIENEN DE

**4**

COMUNAS



**16**

FAMILIAS  
ATENDIDAS



**28**

NIÑAS  
Y JÓVENES



**0**

NIÑAS Y JÓVENES DE  
FAM. EXTRANJERAS



**7**

COLABORADORES

## Logros y actividades 2019

**01.**

Fortalecimiento del sentido y ambiente familiar de la residencia, entre niñas y colaboradoras.

**02.**

Desarrollo de habilidades sociales de las niñas y jóvenes, que favorecen su autoestima y crecimiento personal.

**2**

Niños ingresaron  
el 2019

**30**

Meses promedio  
de permanencia

**20**

Cobertura  
(plazas)

**4**

Niños egresados  
con familia  
biológica

**4**

Niños fueron  
adoptados



**PROGRAMA FAMILIA DE ACOGIDA EXTENDIDA**

# Arcángel San Miguel

**Año de inicio 1994 y Año fin de licitación 2019**

Directora: Carmen Aravena

Dirección: Avenida O'Higgins #1115, Angol

PROVIENEN DE  
**10**  
COMUNAS

**135**  
NIÑAS, NIÑOS  
Y JÓVENES

**0** NIÑOS, NIÑAS Y  
JÓVENES DE  
FAM. EXTRANJERAS

**10** COLABORADORES





# Compromiso y acción empresarial

## Juntos por la Infancia UNA RESIDENCIA, UNA EMPRESA

Gracias a esta tremenda iniciativa, que coordina el grupo 3xi y forma parte de la Comunidad de Organizaciones Solidarias, en 2019 encontramos dos nuevos aliados. En Chillán Viejo, Maxagro decidió apadrinar a la residencia Nuestra Señora de Fátima; desde que se formó el lazo, la creación de vínculos y el trabajo colaborativo se echó a andar... acompañamiento, mantenimiento y mejoramiento de infraestructura, y formación en seguridad son algunos de los compromisos de los trabajadores de Maxagro, empresa donde, además, una de las niñas de la residencia tuvo la oportunidad de realizar una práctica. ¡Una iniciativa para aplaudir... ojalá se replique! Por otra parte, en Talcahuano, Pacific Blu decidió apadrinar a la residencia Santa Victoria, alianza que estamos seguros será de mucha alegría para las niñas y jóvenes del programa.

92



Navidad con Maxagro en Residencia Nstra. Sra. de Fátima



Residencia Santa Victoria

## **El juego: una entretención que ayuda al desarrollo integral de niños y niñas**

Para el desarrollo cognitivo, emocional y social de los niños y niñas, el juego cumple un rol esencial. Por ese motivo, nos alegramos de haber recibido una importante donación de Devir, una de las principales empresas de juegos de mesa en Chile, que nos donó muchos de ellos para las distintas residencias. Además de ofrecerles una manera de entretenerse, los juegos ayudarán a nuestros niños, niñas y jóvenes a adentrarse en su interior para reforzar aptitudes y competencias específicas, poner en práctica estrategias, vencer miedos y creer en sus posibilidades, en definitiva, a favorecer una actitud activa en el desarrollo de sus capacidades.

## **Late, una empresa 100% social que nos colabora**

Gracias a los recursos provenientes de las compras de compañías y personas a la empresa B Aguas Late, esta organización amiga nos entrega una parte de las utilidades por sus ventas. Late! es una empresa 100% social que dona la totalidad de su utilidad a fundaciones de reconocido prestigio que apoyan a las personas más vulnerables de nuestro país y que pertenecen a la Comunidad de Organizaciones Solidarias, como es el caso de La Protectora. Con los fondos que nos entregaron en 2019 equipamos con colchones, ropa de cama y muebles a las residencias de primera infancia Francisco y Jacinta, ubicadas en Hualpén.

93



## FAMILIA

**En esta área se brinda atención a niños, niñas y jóvenes de entre 0 y menos de 18 años de edad –y sus adultos a cargo–, afectados por vulneraciones de derechos relacionadas con su contexto familiar, de carácter moderado y que no sean constitutivas de delito.**

Como son los casos de testigo de violencia intrafamiliar, maltrato psicológico y/o físico leve a moderado que no tiene denuncias actuales en fiscalía o policía y negligencia moderada, no crónica, entre otras.

Para ello, La Protectora cuenta con 15 programas ambulatorios de prevención focalizada “*Viviendo en Familia*” en once comunas de la Región Metropolitana, cinco en la Región del Biobío y dos en la Región de Ñuble.

### **PROGRAMA DE PREVENCIÓN FOCALIZADA (PPF)**

“*Viviendo en Familia*”: tienen por objeto fortalecer las competencias parentales en familias que presentan situaciones de violencia intrafamiliar, maltrato leve y/o negligencia, y así evitar la cronificación de estas conductas.

Se apoya y acompaña a las familias para que fortalezcan sus recursos personales, familiares y comunitarios, a través de la promoción de nuevas formas de relación intrafamiliar. Tras esta intervención, que puede durar entre 12 y 18 meses, se espera que los niños y sus familias puedan superar las situaciones que motivaron su ingreso al programa, convirtiéndose en familias más felices y unidas afectivamente.

En 2019, las principales causales de ingreso de un niño, niña y/o joven a un Programa de Prevención Focalizada (PPF) junto a su familia, fueron ser víctima de negligencia (41.8%), víctima o testigo de violencia intrafamiliar (27.7%), protección según orden de un tribunal (12.6%), además de otras en menor proporción.

## SALUD MENTAL

### Un aspecto clave para brindar apoyo a las familias

Como los niños, niñas y jóvenes que participan de los proyectos PPF "Viviendo en Familia", llegan a ellos por ser testigos o víctimas de episodios de violencia u otras negligencias en su contexto familiar, es muy importante abordar su salud mental, al igual que la de sus adultos responsables. Por este motivo, mantenemos una vinculación permanente con diversos actores intersectoriales, desarrollando un trabajo colaborativo que permite propiciar atenciones complementarias y más integrales para brindar apoyo en salud mental a los usuarios de nuestros programas y así poder lograr los cambios que sea posible alcanzar, como resultado de nuestra intervención.

Aunque las realidades son muy diferentes dependiendo de la oferta existente en cada comuna, y por tanto, no es posible garantizar la atención en todas ellas, los PPF se constituyen en un importante apoyo para las familias, ya que la gestión de coordinación permanente de nuestros equipos permite agilizar las horas de atención en Centros de Salud Familiar, COSAM y otros centros de salud específicos de cada territorio. A esto se suma una relación de trabajo estrecha con los colegios y jardines infantiles a los cuales acuden nuestros usuarios, lo que permite un monitoreo permanente de la situación escolar de los niños, niñas y jóvenes ingresados a los programas, generándose acciones conjuntas en beneficio de nuestros usuarios.

95



Actividad "Vacaciones en Familia"

# Cifras 2019

PPF: VIVIENDO  
EN FAMILIA

**22** Programas de ..... estamos presentes en .....>  
prevención focalizada



**15**

Región Metropolitana



**2**

Región del Ñuble



**5**

Región de Biobío

**16** Comunas

**3** Regiones

Metropolitana, Ñuble y Biobío

**277**

Colaboradores  
Trabajadores

96

**4.565** Niños, niñas y jóvenes .....>



3.033 de R. Metropolitana



464 de  
Ñuble

1.068 de  
Biobío

**3.173** Familias



Los niños y sus familias provienen de:

**73** Comunas

**3** Regiones

**139**

Niños, niñas y jóvenes de familias  
extranjeras

## PROGRAMAS DE PREVENCIÓN FOCALIZADA (PPF)

### Región Metropolitana

	N° de Niños y Niñas	N° de familias	N° de Ingresos	N° de Reingresos	N° de Egresos	N° de Egresos exitosos
<b>Cerrillos</b>	183	123	78	3	75	45%
<b>Conchalí</b>	182	135	58	0	70	84
<b>Huechuraba</b>	220	145	103	11	122	57%
<b>La Florida</b>	201	74	67	0	70	79%
<b>Maipú</b>	198	143	68	0	78	77%
<b>Pudahuel</b>	234	234	89	0	90	62%
<b>San Bernardo</b>	221	163	81	0	81	77%
<b>San José de Maipo</b>	134	134	57	0	54	74%
<b>San Juan XXIII (Recoleta)</b>	219	173	82	1	79	100%
<b>San Juan Pablo II (Recoleta)</b>	221	125	91	0	98	89%
<b>San Juan (Puente Alto)</b>	159	108	76	2	65	80%
<b>San Lucas (Puente Alto)</b>	214	138	102	0	87	69%
<b>San Marcos (Puente Alto)</b>	222	148	105	0	96	77%
<b>San Mateo (Puente Alto)</b>	150	116	65	0	53	98%
<b>Santiago</b>	275	157	134	0	120	93%

## Región del Biobío

	N° de Niños y Niñas	N° de familias	N° de Ingresos	N° de Reingresos	N° de Egresos	N° de Egresos exitosos
<b>Concepción</b>	210	187	88	0	88	99%
<b>Hualpén</b>	182	142	83	2	83	90%
<b>Los Ángeles</b>	258	199	123	2	129	47%
<b>Talcahuano Norte</b>	199	148	74	0	76	89%
<b>Talcahuano Sur</b>	219	98	111	1	99	85%

## Región de Ñuble

	N° de Niños y Niñas	N° de familias	N° de Ingresos	N° de Reingresos	N° de Egresos	N° de Egresos exitosos
<b>Chillán-Coihueco</b>	250	186	121	1	109	94%
<b>Chillán Pinto</b>	214	97	92	7	89	97%







*Patio de la Virgen, Campus Las Nieves.*

## ÁREAS DE APOYO

**La Protectora cuenta con cinco áreas de apoyo (Legal, Espiritualidad y Pastoral, Personas, Administración/Finanzas y Comunicaciones/Marketing), que colaboran con las tres áreas de atención de niños, niñas y jóvenes (Fundación Educacional, Fundación Educación Inicial y Área Social), y desempeñan una labor fundamental para cumplir nuestra misión institucional.**

### Área Legal

Se ocupa de:

- Apoyar a los equipos de los programas sociales y educativos en sus diversas necesidades de orden legal.
- Realizar los trámites propios de la gestión institucional requeridos por diversos organismos públicos y privados.

**Logro  
2019**

Constitución de nueva Fundación Educación Inicial Protectora de la Infancia.

---

**2 Colaboradores del área,** además del apoyo pro bono estudio Claro & Cía.

## Área Espiritualidad y Pastoral

Sus funciones se centran en:

- Desarrollar, realizar y mantener la misión de evangelización, como comunidad y organización miembro de la Iglesia Católica, en todos los ámbitos de la Protectora de la Infancia, cuidando el carisma Mariano de servicio a los niños, los más pobres y desposeídos.
- Mantener los vínculos con la Iglesia y sus redes locales, en las orientaciones pastorales del servicio, la misión y la liturgia anual.
- Realizar la pastoral general, impartir los sacramentos y la catequesis.

### Logro 2019

Catequesis a cerca de 2.000 personas, alrededor de 1.030 sacramentos, retiros con la participación de 3.600 personas, 1.470 visitas pastorales y más de 1.100 acompañamientos espirituales.

---

**6 Colaboradores del área,** además del apoyo de agentes pastorales en cada programa social y educacional.

102

## Área de Personas

Está orientada a:

- Desarrollar un sistema integral con políticas y procedimientos de reclutamiento y selección de los colaboradores de La Protectora, de remuneraciones, de capacitación y desvinculación, que sean homogéneos y transversales a toda la institución.
- Fomentar el sentido de pertenencia, compromiso, identidad e integridad en el actuar de los colaboradores.
- Transmitir los valores y espíritu fundacional de La Protectora.
- Procurar climas laborales armoniosos, brindando bienestar al personal.

### Logro 2019

Buen desarrollo de negociaciones colectivas con los sindicatos de la Fundación Educacional.

---

**18 Colaboradores del área.**

## Área de Administración y Finanzas

Se encarga de:

- Realizar la contabilidad, la planificación y control de gestión, la tecnología e infraestructura y mantención de servicios comunes.
- Prestar soporte en la gestión necesaria para el correcto funcionamiento de la institución.

**Logro  
2019**

Nuevos sistemas operativos en administración, medio ambientales y de recaudación, que responden a las exigencias del mundo de hoy.

---

**76**

**Colaboradores  
del área.**

## Área de Comunicaciones y Marketing

Sus tareas son:

- Fomentar, reclutar y organizar el voluntariado de apoyo a la institución.
- Encargarse de las comunicaciones, el marketing y coordinación de las donaciones de personas y empresas
- Manejar las redes sociales (Facebook, Instagram) y el sitio web de La Protectora.
- Realizar boletines online trimestrales, donde se informa a los grupos de interés de las principales actividades realizadas y de los resultados obtenidos de la gestión y las campañas institucionales.

**Logro  
2019**

Convocatoria a importantes artistas nacionales para trabajar junto a los niños de La Protectora en el proyecto "Infancia en Colores", cuyas obras fueron exhibidas en el Centro Cultural Gabriela Mistral, destacando el apoyo de empresas aliadas y tiempo voluntario de muchas personas para hacer esta iniciativa realidad. Además, aumentamos en un 23% el número de nuestros seguidores en las redes sociales.

---

**12**

**Colaboradores  
del área.**

# Somos una gran familia protectora

**17%**  
HOMBRES

**92%** COLABORADORES DE JORNADA COMPLETA

**1.366**  
COLABORADORES

**64%**  
HA PARTICIPADO EN CAPACITACIONES

**83%**  
MUJERES

**40%** TRABAJADORES SINDICALIZADOS

**1.652**  
\*HORAS DE CAPACITACIÓN

*\*En temas de primera infancia, autocuidado, habilidades clínicas, metodología VESS, intervención en maltrato y abuso infantil, protocolos SENAME, actividades lúdicas, gestión de conflictos, educación parvularia, aprendizaje desde datos pedagógicos, administración, software, entre otros.*

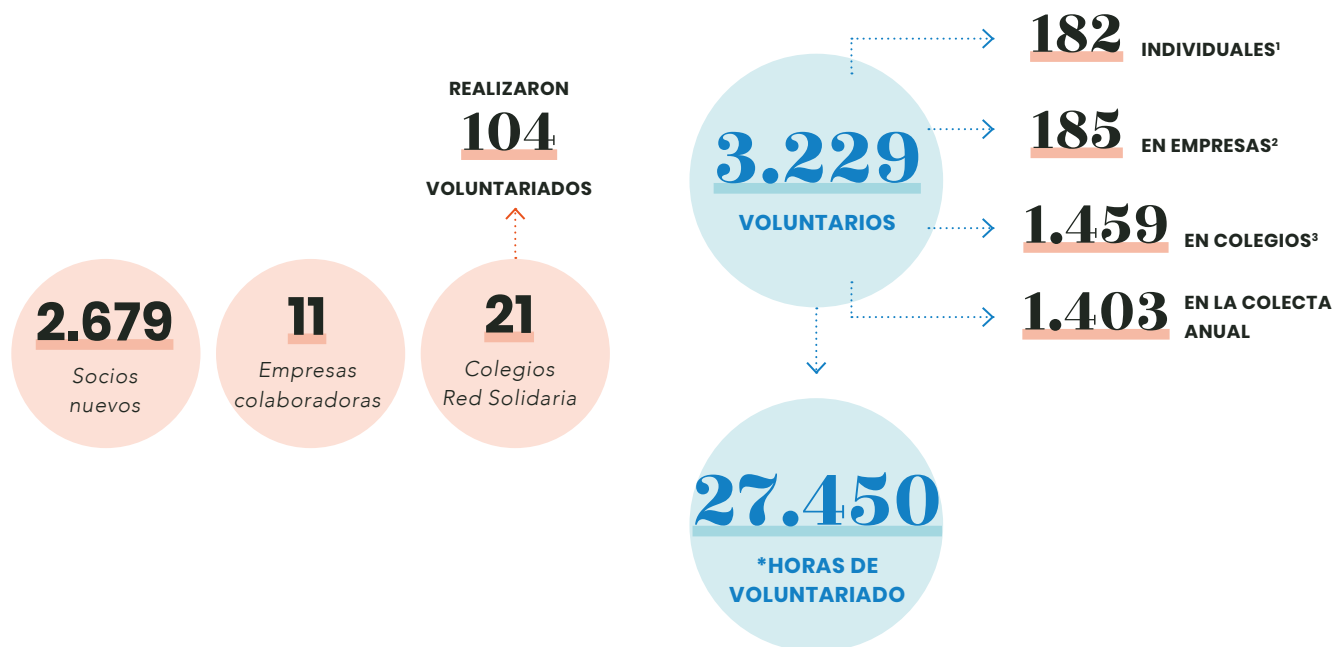


# Nuestros socios y voluntarios

**Estamos contentos, logramos aumentar el número de socios con respecto al año 2018.**



Este año desarrollamos un plan de fidelización de socios cooperadores para involucrarlos en el quehacer de la institución y conocer las motivaciones de cada uno de ellos. Así construimos una comunidad más comunicada e interesada en el trabajo social y educativo.



<sup>1</sup>El voluntariado individual lo conforman personas mayores de 18 años que quieren compartir sus habilidades de manera comprometida, entregando un mínimo de dos horas a la semana por 4 meses.

<sup>2</sup>Estos voluntarios provienen de las 11 empresas con las cuales generamos alianzas para que estas desarrollen actividades por medio de sus colaboradores o acciones de responsabilidad empresarial y/o campañas orientadas al desarrollo de los niños que La Protectora.

<sup>3</sup>Pertenecen a la red de 21 colegios que participan de la Red Solidaria de La Protectora, de los cuales 12 suscribieron el Sello Solidario, un distintivo mediante el cual adquieren un compromiso solidario de manera permanente con La Protectora.

# ¡Valoramos su apoyo!

## “Sello Solidario” para colegios comprometidos

En abril lazamos el acuerdo de cooperación “Sello Solidario”, distintivo que destaca a los establecimientos educacionales que han adquirido un compromiso permanente con nuestra corporación mediante el apadrinamiento de algunos de nuestros programas sociales o educacionales, y realizando hitos solidarios durante el año. Esto nos permitió contar en 2019 con una participación de 350 voluntarios en la colecta nacional y un total de 1.400 en la jornada medioambiental “Cuidemos la Casa Común”, además de cerca de 45 hitos solidarios y campañas. La entrega de este sello creemos que impacta positivamente en las comunidades escolares de los colegios comprometidos, pues involucra voluntades de servicio, solidaridad, experiencia de fe y de amor por el prójimo de estudiantes, profesores y apoderados.

## Gracias a los “donadores de suerte”

Este año, para conmemorar los 85 años de la Polla Chilena de Beneficencia, se realizó una campaña de aniversario orientada a premiar azarosamente, con 1 millón de pesos, a cualquier persona con posesión de un RUN válido. Estos ganadores, a su vez, se convirtieron en “donadores de suerte”, entregando premios equivalentes a las doce instituciones de beneficencia a las que Polla aporta por ley, en una inédita serie de sorteos espejo. Gracias a cinco de ellos, recibimos una importante donación para nuestros programas y proyectos.





## La Protectora puesta en los ojos de las Américas

Una delegación de importantes visitas de distintos países de la región, recibimos en el mes de octubre en el marco del 12° Intercambio para la Competitividad de las Américas en Innovación y Emprendimiento, organizado por la Organización de Estados Americanos (OEA). Esta iniciativa busca dar a conocer a los tomadores de decisión de diversos rubros, ejemplos exitosos de emprendimiento, innovación, inversión estratégica y alianzas público-privadas, que contribuyan al desarrollo económico a nivel local, nacional o regional. La Protectora fue una de las experiencias presentadas a la delegación que vino a Chile y que participó de un encuentro en el gimnasio Hellen Wessel del Campus Las Nieves, donde nuestro gerente de Comunicaciones y Marketing, Domingo Errázuriz junto a la Jefa Técnica del área Social, Camila Wulf, expusieron sobre la labor de nuestra institución y donde se presentaron además otras dos charlas que abordaron la importancia de la innovación social para los desafíos humanitarios del siglo XXI. Los delegados de este encuentro fueron acompañados por algunos de nuestros embajadores estudiantes, quienes durante un recorrido les mostraron los distintos programas educacionales y sociales del Campus de Puente Alto: Jardín Infantil Niño Jesús de Praga, Residencia Ángeles Custodios, Programa de Reparación del Maltrato, Colegio Industrial, Colegio Técnico, Colegio Miguel Cruchaga y Colegio Josefina Gana.

107







## **Otro exitoso concurso de tarjetas de Navidad**

Como lo hacemos anualmente, convocamos a todos los niños, niñas y jóvenes de La Protectora, tanto de nuestros colegios, jardines infantiles como programas sociales, al concurso de dibujo para nuestras tarjetas de Navidad institucionales, las que enviamos como saludo navideño a las personas que apoyaron a nuestra organización durante el año. ¡Bien por los pequeños artistas que se motivaron con este desafío en 2019!

## **Ropero Adela, gracias una vez más**

En una ceremonia realizada en la Sala de Capacitación del Colegio Técnico Las Nieves, en mayo, nuestra presidenta Alicia Amunátegui recibió una importante donación de prendas de vestir del "Ropero Adela Santa María de Ibáñez", que, desde hace muchos años, opera bajo el amparo y generosidad de un grupo de nuestros socios. Las casi 9 mil 300 prendas, incluidas ropa blanca, de abrigo y zapatos, fueron distribuidas en las distintas residencias que tiene La Protectora a lo largo del país.



# Recursos necesarios para una acogida y educación pertinentes

En 2019 todos nuestros esfuerzos se volcaron a visibilizar el trabajo social y educativo que se realiza con tanto esmero, en 8 regiones del país, y a financiar los servicios que prestamos a los 8.551 niños, niñas y jóvenes que atendimos mensualmente tanto en las áreas de educación inicial y social, como en la Fundación Educacional, aunque es necesario aclarar que el número de atenciones anuales es mayor, ya que un mismo cupo, especialmente del área social, puede ser utilizado por más de un niño o joven.

Cada una de estas atenciones tuvo un costo de 5,58 UF mensuales promedio, es decir, cerca de \$157.969 es lo que nos reporta cada niño o niña que requiere de nuestra ayuda para su sano desarrollo y/o educación. Aunque más del 87% de ese monto lo provee el Estado a través de las subvenciones de JUNJI, SENAME, Ministerio de Educación y otros aportes públicos, financiar el 13% restante es una ardua tarea que debemos realizar captando donaciones, que gestiona el área de Comunicaciones y Marketing gracias al aporte de personas y empresas, además de recursos provenientes de algunos proyectos y ventas de bienes y servicios.

110

## COSTO POR NIÑO

UF 31 dic 2019

28.309,94

Área	Atenciones/ Matriculas	Gasto por niño/ mes c/ adm.	Ingreso estatal por niño/mes	Otros ingresos por niño/mes
<b>Educación Inicial</b>	4.025	5,73	5,12	0,61
<b>Fundación Educacional</b>	1.398	5,56	4,49	1,07
<b>Área Social</b>	3.128	6,14	4,62	1,52
<b>Consolidado</b>	<b>8.551</b>	<b>5,85</b>	<b>4,83</b>	<b>1,02</b>

## DÉFICIT Y FINANCIAMIENTO

		2018	2019
<b>Ingresos totales M\$</b>		<b>14.840.934</b>	<b>13.905.789</b>
<b>a) Privados M\$</b>	Donaciones	530.232	490.175
	Proyectos <sup>1</sup>	166.429	144.898
	Venta de bienes y servicios <sup>2</sup>	109.986	121.023
	Otros	0	0
<b>b) Públicos M\$</b>	Subvenciones <sup>3</sup>	12.517.731	11.706.657
	Proyectos	0	0
	Otros <sup>4</sup>	1.516.556	1.443.036
<b>Gastos totales Operacionales M\$</b>		16.512.217	15.665.289
<b>Superávit No Operacionales M\$<sup>5</sup></b>		243.420	112.027
<b>Déficit del ejercicio M\$</b>		<b>-1.427.863</b>	<b>-1.647.474</b>

<sup>1</sup>Proyectos: considera donaciones para proyectos específicos.

<sup>2</sup>Venta de bienes y servicios: corresponde a las ventas del taller de producción, además de tarjetas de navidad y coronas.

<sup>3</sup>Subvenciones: considera subvenciones de MINEDUC, SENAME, JUNJI e Integra.

<sup>4</sup>Otros: se trata de ingresos estatales, correspondientes a bonos y aguinaldos estatales (asignaciones a los docentes, aguinaldo de Fiestas Patrias y Navidad, complementos al sueldo base de los profesores según asistencia de los niños, bonos de vacaciones, bono por rendimiento, etc.).

<sup>5</sup>Considera ingresos por cheques caducos, intereses, reajustes y arriendos; y egresos por imprevistos en intereses y reajustes.

# ¿Quieres ser parte de ese Chile solidario que trabaja para crear el presente y futuro que nuestros niños y niñas se merecen?



## ¡Sé voluntario!

Te invitamos a ser parte de nuestro voluntariado social, asesorando y/o participando en nuestros más de 100 proyectos que benefician a los programas sociales, colegios, salas cunas y jardines infantiles de La Protectora.

## Intégrate a nuestra Red Solidaria

La experiencia que voluntarios de todas las edades adquieren a través de la ayuda en los programas sociales y educacionales, refuerzan vínculos entre grupos externos y el trabajo realizado en La Protectora.

## Hazte Socio

Puedes hacer la diferencia, con tu aporte estarás permitiendo generar proyectos a mediano y largo plazo, donando oportunidades para niños y familias de La Protectora.

## Alianzas Corporativas

Las alianzas corporativas que mantenemos con empresas líderes del país, nos permiten generar proyectos a mediano y largo plazo, entregando mejores oportunidades para el presente y futuro de miles de niños y niñas. Haz de La Protectora tu socio estratégico en Responsabilidad Social Empresarial.

# También puedes:

## Donar dinero o especies

Realiza una donación en dinero o especies, aportando bienes o servicios, por ejemplo, computadores, vehículos, costos de servicios, materiales de uso doméstico, apoyo de profesionales o técnicos para asesorar o resolver determinados problemas.

## Comprar nuestros productos solidarios

A través de nuestra web puedes comprar nuestros productos solidarios (santitos, corona de caridad, canastillo de novios y calendarios de La Protectora).

# ¡Muchas Gracias!

CONAF • INJUV • INTEGRA • JUNAEB • JUNJI • SENAME • Chile Solidario • Ministerio de Desarrollo Social • Ministerio de Educación • Ministerio de Justicia • Municipalidad de Puente Alto • Centro de Formación Técnica Santo Tomás • Universidad del Desarrollo • Universidad Autónoma • Larraín Vial • Winston & Newton • Faber Castell • Fork • Centro Cultural Gabriela Mistral • Clio Audiovisual • Agencia Concepto • Árbol Color Marketing • Pintores Benjamín Lira, Marco Bizarri, Sergio Vergara, Francisca Sutil, Margarita Garcés, Matías Prado, María Paz Contreras, Manuel Ugarte, Alfredo Echazarreta, Mauricio Avayú, María Luisa Benedetti, María Isabel Barros; curadora Luz María Williamson; y fotógrafa Pía Cosmelli Bassols, por muestra Infancia en Colores • FOCUS • Pianista Felipe Browne • Barítono Jorge Braithwaite • Ilustradora Soledad Díaz • Inmobiliaria ESEPE • Fundación Auxilio Maltés • Fundación Pro Cultura • Maureen Lennon • Fundación Ilumina • Proyecto Juntos por la Infancia: Maxagro, Pacific Blu • Hyundai • Automotora Gildemeister • Forus S.A. • Cencosud Shopping Center • Constructoras Manquehue, Brotec e Icafal • Parque Arauco • Sodimac • Juegos Devir • Aguas Late! • Polla Chilena de Beneficencia • Deloitte • GASCO • GTD Teleductos • Pesquera Camanchaca • Elecmetal • Viña Concha y Toro • Fundación Arturo Irarrázaval Correa • Fundación Arturo López Pérez • Fundación Telefónica • Fundación Larraín Vial • Socios del Ropero Adela Santa María de Ibáñez • Socios de La Protectora • Empresas auspiciadoras de la Comida Anual simbólica "EL Gusto de Ayudar" • Colegios, universidades y empresas que participaron en la Colecta Nacional • Diario El Mercurio • Diario Puente Alto al Día • Iberoamericana Radio Chile • Mega • AIESEC • Red de Voluntarios de Chile • Fundación Trascender • ONG Sin Huella • Colegios con el Sello Solidario • Sra. Elena Sánchez de Irarrázaval • Fundación Amancay • Fundación América Solidaria • Comunidad de Organizaciones Solidarias • Notaría Patricio Raby Benavente • Estudio Jurídico Claro y Compañía • Juan Pablo Cabezón • Estudio Jurídico Ossandón Abogados • Centro de Amigas Tupahue • Organización de Estados Americanos (OEA). • Conferencia Episcopal • Arzobispo de Puerto Montt, Cristián Caro Cordero • Nuncio Apostólico en Chile, S.E. Monseñor Ivo Scapolo y S.E. Monseñor Alberto Ortega • Obispos de San Bernardo, Melipilla, Rancagua, Chillán, Linares, Concepción, Temuco y Ancud • Municipalidad de Chillán • SEREMI de Salud Ñuble • COSAM de Linares • Pontificia Universidad Católica de Chile • Universidad de Concepción • Universidad de Santiago de Chile • CPECH Preuniversitario • Duoc UC • Inacap • Fondo Social FIS • Fundación Cultura Nacional



